

准印证号：(53)Y000052

内部资料 免费交流

# 曲靖社会科学

密

(总第138期)

2020

1

QU JING SHE HUI KE XUE

主 办 云南省曲靖市社会科学界联合会  
云南省曲靖市社会科学院



曲靖市第九次、第十次哲学社会科学优秀成果奖获奖者，获奖作品：《基于茶文化的核心精神探讨高校音乐教育的文化价值取向》（论文三等奖），《音乐人文教育研究》（著作二等奖）

高蕊，云南罗平人，教授，中国音乐家协会会员，中共党员，现就职于曲靖师范学院。毕业于云南艺术学院音乐教育专业，主要从事音乐教育与研究。主持完成省、市级科研项目各1项，其中包括云南省哲学社会科学基金项目：“素质教育背景下西部地方高师院校艺术教育有效模式研究”，公开发表论文20余篇（含中文核心期刊9篇），出版专著1部，获云南省第五届高校艺术教育科研论文一等奖以及曲靖市哲学社会科学优秀成果奖二、三等奖各1项，指导的学生参加国际和全国钢琴技能比赛获特等奖及一等奖约15人次。2019年被评为曲靖师范学院“教学名师”。



曲靖市第七次、第十次哲学社会科学优秀成果奖获奖者，获奖作品：《山地农村扶贫实践及建议》（论文三等奖），《乌蒙山会泽片区旅游扶贫效应及提升研究》（论文一等奖）

刘绍吉，1975年生，云南曲靖人，经济学硕士，中共党员，曲靖师范学院教授。先后获曲靖师范学院“优秀班主任”、“优秀教师”、思想政治工作“先进个人”、“优秀党务工作者”荣誉称号；被红云红河烟草有限责任公司授予“红云园丁奖”荣誉称号。主要研究方向为区域经济理论与发展。获得曲靖市第七次、第十次哲学社会科学优秀成果奖，已主持完成省市级课题6项，公开出版学术专著2部；公开发表论文32篇，其中核心期刊13篇。参与各级各类科研项目7项，国家社科基金项目1项，省市级社会科研项目6项，参编学术专著4部；在《价格理论与实践》《中国农业资源与区划》《农业经济》《人民论坛》等期刊上公开发表学术论文。

# 大考之下，战必胜的精气神比黄金更重要

■ 薛永壁 / 文

统筹做好疫情防控和经济社会发展，既是一次大战，也是一次大考。疫情必然会对经济发展产生一定负面影响，越是在这个时候，越要用全面、辩证、长远的眼光看待发展，越要增强同困难作斗争的精气神。

无论面对怎样的困难，前提是要有战胜它的精气神，信念不倒，总会迎来春暖花开。困难面前，珠源儿女从来没有屈服过，也从来没有被压倒过，而是以惊人的毅力和坚韧，一次次战胜困难，并在战胜艰难困苦的死搏斗中孕育了斗争精神。

历史上，南盘江曾是一条害河，沿岸群众面临“一日大雨就涝，三日无雨便旱”的严酷局面，陆良坝子常常遭遇“大雨大灾，小雨小灾，无雨旱灾”的困境。1977年11月，成千上万的群众靠一把锄头、一根扁担，一铲一铲、一挑一挑的蚂蚁搬家式的把新盘江的土方一点一点的挖开搬走，开挖出一条崭新的长河，群众肩膀被磨破，双手全是血泡。开挖新盘江靠的是“功成必定有我”的历史担当，“功成不必在我”的精神境界以及恩泽爨乡福地的家国情怀。这种精气神是在治理南盘江中形成的，是广大珠源儿女艰苦奋斗的生动体现和宝贵财富，也是鼓舞我们战胜困难，勇往直前，不断取得新胜利的巨大精神力量。

海拔2400米的喀斯特山区，八位老人面对高寒、冷凉、边远、缺水、贫穷的威胁没有丝毫退

却，耗时三十余年光阴造林护林13.6万亩，奋力改变龙海面貌。曾经荒芜的山脉，如今已披上绿意春衣。三十年如一日甘于寂寞、无私奉献、不达目的誓不罢休的八位老人，被誉为当代愚公，铸就了“八老精神”。“忘我”者，如同一滴水溶化在大海里一样，具有敢于牺牲自我的精神。这种“忘我”的精气神是珠源儿女战胜困难的力量源泉，是我们战胜困难的法宝；这种埋头苦干的精气神给我们的启示是，在困难和逆境时不消沉不动摇，经受住各种风险和困难考验，把理想信念时时处处体现为行动的力量。

之所以说大考之下，战必胜的精气神比黄金更重要，是希望在珠江源头、爨乡福地永远不能丢失那种敢于直面矛盾、敢于较真碰硬、敢于尽责尽力、敢于善作善成的精神状态，那种迎难而上、攻坚克难、逢山开路、遇水架桥的实际行动。

战必胜的精气神，那是忠诚永在。党中央及时作出科学判断，指出我国经济长期向好的基本面没有改变，强调要统筹推进疫情防控和经济社会发展工作，这对于战胜疫情、保持经济社会大局稳定发挥了关键作用。我们经历过很多磨难，但从来没有被压垮过，而是愈挫愈勇，不断在磨难中成长、从磨难中奋起。如今，我们比任何时候，都更需要提振精气神，在困难面前不低头、在挑战面前不退缩，抱定战则必胜的信心与决心。

# 曲靖社会科学

主 办 云南省曲靖市社会科学界联合会  
云南省曲靖市社会科学院

2020年第一期（双月刊·总第138期） 出版日期：2020年3月

## 卷首语

01 大考之下，战必胜的精气神比黄金更重要 /薛永壁

## 特别策划

04 新冠疫情对曲靖经济的影响及对策 /张耀波

08 大力发展文化经济

为曲靖高质量跨越式发展提供新的增长点 /王启国

14 疫情防控下推进曲靖脱贫攻坚的思考 /沈凌云

17 疫情防控下推进居住小区

创建全国文明城市的思考 /冯治学

20 当前疫情下关于曲靖第三产业发展的思考 /赵兴玲

26 疫情之下，创业创新如何突围？ /薛永壁

28 强化社区总体营造

做好易地扶贫搬迁户的后续扶持工作 /高满良

30 新冠肺炎疫情背景下县级财政稳增长探究

——基于云南省富源县的调研 /张建波

34 统筹推进疫情防控和经济社会发展 /李抒望

顾 问 赵正富 杨蔚玲

主 编 岳石林

副 主 编 王小祥 陈黎维

编 委 朱 升 唐 玲 李生荣

范全军 臧国书

编 辑 汪德勇 高 皓 陈小琴

董 立

实习编辑 张 兵 王 鑫 陈 熙

编辑部电话：0874-3365168

编辑部传真：0874-3190268

来信与投稿：qjshkx@126.com

曲靖社科网：www.qjshkx.cn

地 址 云南省曲靖市文昌街67号曲靖

宾馆三号楼2楼

邮 编 655000

印装：曲靖飞越彩印有限公司

电话：0874-3219735

印数：2300册

# CONTENTS 目录

---

## 工作研究

---

- 37 曲靖市应急管理体系建设若干问题思考 / 李晓芬
- 41 凝聚乡贤社贤力量 提高基层治理水平  
——对麒麟区探索创新基层社会治理模式的调研与思考 / 梁峻豪

## 理论研究

---

- 45 深入践行“两山”理念 推进云南水文化生态文明建设 / 特 清

## 滇东古今

---

- 48 曲靖古代的驿站 / 梁晓强

封二：专家风采

封三：曲靖市社科联（院）致全市社科组织和社科工作者的倡议书

## 新冠疫情对曲靖经济的影响及对策

■ 张耀波/文

2020年初，习近平总书记再次到云南考察，提出“正确认识和把握云南在全国发展大局中的地位和作用”的重要命题。正当曲靖与全省一样，掀起传达学习热潮，认真落实习近平总书记重要讲话精神，谋划未来经济社会发展战略时，一场突如其来的疫情爆发了。

今年是全面建成小康社会和“十三五”规划收官之年，展望未来，曲靖正处于经济社会发展的新起点上，作为2018年经济普查最大受益者之一，2019年曲靖GDP猛增624.23亿元，一举超越了此前在西部城市GDP排行榜上位于曲靖之前的四川宜宾、德阳、南充，陕西宝鸡等城市，同时进一步巩固了作为云南第二大城市和第二大经济体的地位，初步实现了曲靖市委、市政府提出的“在全面建成小康社会进程中走在全省前列、进入全国地级市100强”的目标，即在扣除4个直辖市、15个副省级城市后GDP总量进入全国百强市。

毫无疑问，新冠肺炎疫情作为在世界范围内发生的传播速度最快、感染范围最广、防控难度最大的一次重大突发公共卫生事件，是二战结束以来全球经济体系面临的重大整体威胁。虽然目前疫情在国内得到有效遏制，但在全球范围内开始迅速扩散，已经严重冲击全球实体经济和金融市场。与2008年的金融危机不同，这次疫情不仅严重影响外需，而且直接冲击实体经济，对曲靖这样的三四线城市影响尤大。因此，我们需要重新思考疫情影响下的经济社会发展战略，进一步明确经济社会发展的目标定位，以更有力的举措应对疫情对曲靖经济的影响，夺取疫情防控和经济社会发展的双胜利。

从短期来看，疫情对一季度经济的影响超出预期。疫情最先在中国爆发，而且正好赶上春节假期这个消费旺季。在疫情的冲击下，从1月底到3月底整个中国处于停摆或部分停摆的状态。从曲靖的情况来看，整个2月份基本上是停摆的，3月中旬以后

作者简介：张耀波，中共曲靖市委党校原副校长。

部分西部城市GDP排行榜（亿元）

序号	地区	2019	2018	增量	名义增长率
1	成都	17012.65	15698.94	1313.71	8.37%
2	西安	9321.19	8349.86	971.33	11.63%
3	昆明	6475.88	5206.9	1268.98	24.37%
4	榆林	4136.28	3848.62	287.66	7.47%
5	遵义	3300	3000.23	299.77	9.99%
6	绵阳	2856.2	2613.3	242.9	9.29%
7	兰州	2837.36	2732.94	104.42	3.82%
8	曲靖	2637.59	2013.36	624.23	31%
9	宜宾	2601.89	2349.31	252.58	10.75%
10	德阳	2335.9	2148.39	187.51	8.73%
11	南充	2327.25	2115.73	206.49	9.76%
12	宝鸡	2227.25	2265.16	-37.91	-1.67%
13	红河	2211.59	1593.77	618.22	38.79%
14	咸阳	2195.33	2376.45	-181.12	-7.62%
15	泸州	2081.3	1895.55	185.75	9.8%

慢慢开始复工。疫情导致春节假期消费骤降，城市消费遇到“倒春寒”，消费性和生产性服务业都受到较大影响，餐饮、影视娱乐、旅游、住宿、交通运输等相关消费领域遭受重创。如餐饮零售业堂食业务一度基本暂停，只保留少量外卖业务。作为物料、员工工资、店租“三期成本叠加”的行业，大半月（或者更长）的歇业，损失巨大。从春节开始的菜花季是曲靖旅游的黄金时段，而今年由于受疫情影响，旅游业酒店业基本处于停摆状态，“黄金

月”变成“全民抗疫月”，损失难以估量。

从中长期来看，疫情全球大流行和金融危机，将从贸易、外需、产业链、资本流动、金融市场、疫情输入、外汇、房地产、交叉传染等途径向中国传导。在过去两个多月中，中国政府以雷霆之势在全国范围开展了抗疫工作，效果显著，到3月底本土增长病例几乎为零。而就在此时全球疫情出现了蔓延。到目前为止，已经有超过 60 个国家宣布进入紧急状态，亚洲、欧洲、美洲相继成为重灾区，

工厂停工、商店停业、学校停课。疫情之下，新一轮全球经济金融危机来袭，油价暴跌，美股10天内4次熔断，恐慌指数超过2008年金融危机最高点，世界经济正在遭受前所未有的巨大挑战。为应对疫情，各国央行开闸放水，美国出台两万亿美元刺激计划，德国政府批准规模7500亿欧元的刺激政策。3月26日召开的G20领导人应对新冠肺炎特别峰会承诺将启动总价值5万亿美元的经济计划，以应对疫情对全球社会、经济和金融带来的负面影响。现在看，疫情要想相对得到控制至少需要半年或更长时间，后续影响可能会持续若干年，而整个世界经济至少会有一段时间陷入停摆。相比一季度经济的短暂停摆，疫情全球大流行之后的金融危机和各国经济衰退对曲靖经济的影响可能更加深远。

由于所处发展阶段和经济类型的差异，疫情对各地经济的影响并不一样。从曲靖来看，新冠肺炎疫情对全市经济运行带来一些冲击。但是，疫情对经济的影响总体是可控的，全市经济稳中向好的基本面没有改变。当然，挑战是严峻的。

从行业角度来看，疫情对曲靖第一产业的影响主要表现在流通环节，对农业生产本身的影响不大。随着全国企业复工复产和交通运输的恢复，这方面的影响正在减弱。曲靖是云南的农业大市，以粮食、烤烟、油料为代表的种植业和以生猪、牛、羊为代表的养殖业优势明显，粮食、烤烟、油料、肉类等主要农产品产量均位列第一，在云南省占有较大比重。而由于疫情对世界农产品市场的冲击，或将给曲靖高原特色农业的发展带来新的机遇。在当前疫情形势下，冶金、有色金属、汽车、化工、

烟草制品业、建筑业、煤炭及其他燃料加工业等方面的供应受影响较大。随着疫情进一步在欧盟、美国等主要经济体蔓延，将从生产资料供应、资本供给和最终消费需求三个方面对全球供应链产生极大的冲击。从这个角度说，曲靖的第二产业将不可避免地受到直接或间接的冲击。第三产业一度是受冲击最严重的产业，其中涉及“吃、游、看、学、运”的行业受影响最大。但随着全国生产生活秩序逐步恢复和国家启动内需战略的拉动，曲靖第三产业或将迎来新一轮“反弹”式增长。疫情对进出口贸易造成直接冲击，对外贸企业影响较大，但曲靖外向型经济的占比不大，对经济的整体影响不大。而且随着内需拉动战打响，曲靖作为云南对内开放的门户，机遇和挑战并存。

国际疫情蔓延给曲靖带来了新的风险和挑战，同时也带来了机遇。疫情的全球蔓延使得我们将面临人员流动带来输入病例的风险，给疫情防控工作带来新的挑战。全球疫情将造成海外需求和供应的不确定性。但由于我国已基本控制疫情，地处西部的曲靖率先复工复产。随着全球范围疫情的扩散，其他国家出现了大面积停工，中国反倒成为了世界上生产能力最稳定的地区，因此也必将在国际抗疫和世界产业链的重组中获得更多的发展机会。

为应对风险和抓住机遇，今后应做好以下几方面工作：

一是要进一步做好防范疫情输入性风险的工作。目前，疫情正在世界范围内迅速扩散，在国际疫情爆发下，我国将面临大量侨民和海外工作留学人员归国避险的压力，带来二次疫情输入的风险。



除了境外输入风险，境内也存在“无症状感染者”这样一些隐性威胁。因此，我们必须采取切实有效的措施，一手抓防疫，一手抓生产，两手都要硬，确保安全、发展两不误。对疫情，要科学防控，尽快建立疫情管控长效机制，把当前的社区网格化防疫管理推广到工作岗位的防疫管理。要改革创新，完善基层治理体系，加强社区服务能力建设，更好为群众提供精准化精细化服务。

二是要抓住国家启动新基建的机遇，多渠道精准招商引资，承接更多的优质项目落地曲靖。受疫情影响，在今年的经济增长中，投资将扮演更重要的角色。中央为应对疫情影响，实施更加积极的财政政策，提出发挥有效投资的关键作用，增加赤字规模、发行特别国债，增加地方政府专项债券规模，扩大公共支出（投资），地方也纷纷出台各种稳经济的有力举措。云南公布的2020年“四个一百”重点建设项目计划显示，将安排项目525项，总投资超5万亿元，年度计划完成投资4400多亿元。曲靖要主动融入国家和云南省的重大战略，把招商引资作为今年工作的头等大事来抓。除交通、能源等传统基础设施“重头戏”外，要更加重视卫生、医疗领域的基础设施建设。在补齐传统基建的基础上大力发展5G、人工智能、工业互联网、智慧城市、教育医疗等新型基建，以改革创新稳增长。

三是要抓住新冠肺炎疫情蔓延下全球产业链重组的机遇，加快经济结构优化和升级的步伐。2008年金融危机以来，曲靖这种资源型重化工型的经济“疲态”尽显。曲靖要把握疫情之下转型升级

机遇，努力推进供给侧结构性改革，加快产业转型升级步伐。围绕市委、市政府确定的重点产业，依托各级各类工业园区，改造提升烟草、冶金、化工等传统优势产业，实现传统产业更新换代、转型升级。集中力量发展先进制造业和高新技术产业，打造一批支撑城市经济增长、增加就业岗位、带动周边发展的工业产业集群，建设制造强市。努力使传统产业焕发出新的生机、新兴产业集聚发展。

四是以构建竞争开放的市场格局为抓手，加快发展服务业。在现代社会里，无论是对GDP的贡献、还是就业人口占比，服务业都超过了“半壁江山”。这次疫情对经济的冲击和影响再次说明：无论是扩大内需稳增长，还是增加就业惠民生，都必须以服务业为主战场。曲靖的经济转型，大的方面说，就是从重到轻，从硬到软，从制造转向服务，从“有重”的经济转向“无重”的经济。要去硬化、去重化，我们已经不能承受资源型之重。第三产业特别是现代服务业就是一种“无重”的经济，它是没有重量的、无形的。建议提出和实施“五在曲靖”战略，即住在曲靖、学在曲靖、玩在曲靖、吃在曲靖、创业在曲靖。

总之，有党中央的坚强领导，有全国人民的万众一心，我们一定能把疫情造成的损失降到最低，决胜全面小康、决战脱贫攻坚，努力实现今年经济社会发展目标任务，确保全面建成小康社会和“十三五”规划圆满收官。社科

责任编辑：张兵

# 大力发展文化经济 为曲靖高质量跨越式发展提供新的增长点

■ 王启国/文

2020年春天的这场肆虐全国的新冠肺炎疫情，对经济社会运行造成了巨大的影响。目前疫情流行高峰已经过去，经济社会发展逐步步入正常轨道。

回顾2019年，曲靖以2637.59亿元的地区生产总值跃居中国西南地区经济最强的十座城市之列，位居第六位。2019年曲靖地区生产总值比2018年的2013.36亿元增加了624.23亿元，增加值仅排在成都、昆明之后，位居西南地区第三，取得了不俗的成绩。

但是，从曲靖GDP的结构来看，文化及相关产业增加值占GDP的比重较低，2014年为1.54%、2015年为1.51%、2016年为1.50%、2017年为1.48%、2018年为1.46%，而且一直呈下降趋势，这离全国全面建成小康社会统计监测指标体系中“文化及相关产业增加值占GDP比重 $\geq 5\%$ ”的要求还有很大的差距，也远远低于云南省全省水平，更不用说跟北京、上海等发达地区相比。

从上述分析可以看出，文化及相关产业是曲靖经济发展的短板，是曲靖全面建成小康社会的弱项，当然也是曲靖未来经济增长的发展空间和新的增长点。

今年是决战脱贫攻坚、决胜全面建成小康社会、实现“十三五”规划的收官之年，曲靖的经济社会发展要以习近平新时代中国特色社会主义思想以及关于文化建设的系列重要指示为指导，全面贯彻党的十九大和十九届二中、三中、四中全会精神，认真落实省委十届八次、九次全会和市委五届八次全会精神，抓重点、补短板、强弱项，在继续深化文化体制改革、持续加大公共文化建设、有针对性的开展社科研究、努力繁荣文艺创作、切实加强文化遗产的保护与开发、积极发展文化创意产业、认真开展城市文化研究与对外文化交流，主动服务和融入国家发展战略，加快推进曲靖文化走向全国、走向世界的步伐，扩大与提高曲靖城市文化的知名度与竞争力的同时，更要认真谋划，大力发展文化经济，为曲靖高质量跨越式发展提供新的增长点。

文化经济是包括文化事业、文化产业、文化消费在内的新型经济，是在农业经济、工业经济、商业经济之后的一个新兴经济门类。文化经济不等同于文化产业，也与创意经济有所不同，它不是文化和经济的融合，不是所谓的文化经济化、经济文化

作者简介：王启国，云南曲靖越钢控股集团有限公司。

化，而是由文化的生产、流通和消费共同形成的一个新的经济领域，是文化与旅游、农业、工业有机融合后的新业态。文化经济以其资源消耗少、对环境污染少、对能源消耗小、附加值高的特点，成为转变经济发展方式、调整经济结构的最佳选择。

曲靖地处滇、黔、桂三省结合部，跨越长江和珠江两大水系，是云南与内地联系的重要通道，素有“入滇锁钥”“滇东门户”“珠江源头第一市”的美誉。曲靖市地理位置优越，气候温润，环境宜人，资源丰富，人口众多，民风纯朴。境内世居汉族、回族、苗族、彝族、布依族、瑶族、水族、壮族等8个民族，600多万勤劳智慧的各族人民和睦相处。在这片由大海隆起的神奇高原上，自然的造化，赋予了曲靖“珠江源头”“鱼的故乡”“人类鱼祖先的起源地”的世界声誉。世世代代生活在珠江源头流域的人们，以他们开放的胸怀、辛勤的汗水与聪敏的智慧，创造了富源大河莫斯特文化、八塔台文化、三国文化、爨文化、滇东三十七部文化、土司文化、屯垦文化、红色文化、古道文化、关隘文化、锁钥文化、彝民族文化、苗族文化、壮族文化、布依族文化、瑶族文化、水族文化、回族文化、稻作文化、铜商文化、陶瓷文化、火腿文化、马帮文化、戏曲文化等丰富多彩的历史、民族、民俗、民间文化，共同构筑成丰富厚重的曲靖文化，托起了珠江源文化的灿烂星空，成为珠江流域人民共同的精神家园。

丰厚的历史底蕴、丰富的文化资源、众多的自然与人文景观，为曲靖补短板、强弱项，发展文化经济，决胜全面建成小康社会，促进曲靖高质量跨越式发展提供了新的支撑。

**一、充分利用“珠江源”这一天然的地理坐标与知名品牌，擦亮珠江源的文化品牌价值，舞好大珠江源旅游的龙头；同时，把“南盘江生态文化旅游带”打造成为珠江源生态文化旅游目的地的核心区域，为全市全面建成小康社会、实现高质量跨越式发展提供有力支撑**

**（一）准确定位珠江源，提升珠江源景区的文化品牌价值，打造世界知名旅游目的地。**珠江源不仅仅是一个点，它是一个地域概念，更是一个文化概论，如果将其作为曲靖的代表，那么珠江源文化则包括珠江源头流域（曲靖）范围内的一切物质文化与精神文化的总和。同时，珠江源头是珠江流域十一个省区人民共同的精神家园、生命港湾、灵魂的栖息地。饮水思源、追根溯源、寻根问祖，是人类精神谱系中永远的命题，它的力量和价值，不在于穿过历史，而在于穿透人心。找寻的是一种认同感、归属感，产生的是向心力、凝集力。珠江源头与珠江流域各省区一衣带水、一脉相承，这是一条天然的命运纽带。加强景区建设，创建AAAAA级景区，提高珠江源风景区的经营管理水平和文化品牌魅力，在进行景区宣传和旅游营销时有针对地对准目标客源，让珠江流域各省区的人们，成为珠江源旅游目的地的重要客源，把珠江源打造成为世界知名的生态文化旅游目的地。

**（二）建设南盘江上游（沾益、麒麟、陆良）“生态文化旅游带”，将其打造成为珠江源生态文化旅游目的地的核心区域，开创全市区域发展新格局。**南盘江在曲靖境内全长246公里，分为上游段和下游段两部分，上游段即源头沾益、经麒麟至陆良出境全长176公里，下游段即师宗、罗平峡谷

河段全长70公里。南盘江上游沿线的沾益县、麒麟区、陆良县，是曲靖市的腹地，也是珠江源的核心区域，区位优势明显，基础条件较好，经济发展水平较高，有着辉煌灿烂的历史文化资源、丰富多彩的生态旅游资源和底蕴深厚的民间文化传统。在南盘江上游段为珠江源生态文化旅游目的地的核心区域，建设“南盘江生态文化旅游带”，打造生态景观走廊、自行车高速路、林荫步行道、国际马拉松赛道，为曲靖“国际高原体育城”及珠江源生态文化旅游目的地建设打造新亮点。

**（三）建设南盘江下游段民族文化走廊，为珠江源生态文化旅游目的地建设打造一条绚丽多姿的少数民族文化风景线。**南盘江从红河州泸西县再次回到曲靖的怀抱，从师宗县东南部的高良壮族苗族瑶族乡、龙庆彝族壮族乡、五龙壮族乡，罗平县鲁布革布依族苗族乡流过，与从富源县黄泥河镇、古敢水族乡、十八连山乡，罗平县长底布依族乡、钟山乡、旧屋基彝族乡南流的黄泥河，以及从师宗县五龙乡曲祖村委会沙锅寨村发源的多依河汇入三江口。区域内属典型的喀斯特岩溶地区，加之受南盘江及其支流深切影响，海拔仅737~1500米之间，形成山高、谷深、坡陡的河谷地貌特点。喀斯特岩溶地貌、亚热带河谷地貌，与七个民族乡共同构成了绚丽多彩的地域文化特色，是一条天然的民族文化走廊。三县联动，共建共享，打造一条集生态美景、山水情韵、少数民族文化与旅游相结合的民族文化走廊，建设成为沿线少数民族地区人民脱贫致富奔小康的幸福走廊，“南盘江生态文化旅游带”构建、“珠江源生态文化旅游目的地”建设的靓丽风景线。

**（四）建设块泽河、喜旧溪、黄泥河生态旅游走廊，打造南盘江生态文化旅游圈，发展全域旅游。**块泽河是南盘江的支流，发源于富源中安镇支锅石村，是富源第一大河，也是著名的滇东大峡谷，流经县城所在地中安、大河、营上三镇，从营上镇南下罗平，罗平段称色衣河，至龙街子汇入喜旧溪。喜旧溪发源于富源县墨红镇，上游称篆长河，流经麒麟区东山镇、罗平县阿岗镇，在阿岗镇吉安村进入伏流，约2000米流出地面形成师宗县龙甸坝冲击槽子，下段称九龙河，至岔江汇入黄泥河。黄泥河是云贵两省的界河，至三江口汇入南盘江，是南盘江曲靖境内最大的支流。块泽河、喜旧溪、黄泥河跨越曲靖市的东部、中南部和东南部，范围包括富源县、麒麟区、师宗县、罗平县，其区域位置与资源禀赋，可以建设成为一条生态旅游走廊。块泽河、喜旧溪、黄泥河生态旅游走廊，与南盘江上游段生态文化走廊、下游段民族文化走廊一齐，正好形成一个大环线、旅游圈。构建南盘江生态文化旅游带，发展全域旅游，确保游客来得了、留得住、去又来，为曲靖创建国家公共文化服务体系示范区、新型城镇化示范区、美丽宜居乡村示范区建设，将曲靖建设成为“珠江源生态文化旅游目的地”“特色生态文化旅游城市”和文化振兴提供有力的支撑。

**二、大力推进“珠江源世界地质公园”“曲靖鱼化石国家公园”及曲靖鱼化石世界自然遗产的申报与建设工作，擦亮“古鱼王国”“鱼的故乡”“人类鱼祖先的起源地”的世界知名品牌，让沉睡了亿万年的古生物化石成为提升曲靖的知名度与竞争力的有力推手**

曲靖境内山岭河谷相间、纵横交错，地质结构复杂，地层发育较为齐全，从前震旦系到第四系，除白垩系缺失外，志留系、泥盆系、石炭系、二迭系地层分布较广，完整地保留下了各个地质时代的生物面貌，古生物化石门类齐全，品类众多，是世界公认的中国南方研究古生物化石的最佳地区之一。

曲靖古生物化石是经过漫长地质作用形成的、不可再生的地质遗迹，是曲靖地质历史的年轮，是地球演化，生物与生命起源与进化的忠实记录，是研究古地理，古气候和生物进化的珍贵资料和最可靠的依据，是享誉世界的“古鱼王国”“鱼的故乡”“人类鱼祖先的起源地”“世界古生物化石圣地”，是宝贵的自然与文化遗产，更是曲靖不可多得、享誉世界的知名品牌。

**（一）沾益、麒麟两区联合申报“珠江源世界地质公园”和“世界自然与文化遗产”，加快推进曲靖鱼化石国家地质公园的申报与建设工作。**目前，中国只有云南澄江化石遗址、北京周口店遗址名列“世界自然与文化遗产名录”21项古生物化石（含旧石器时代古人类化石）遗产中。以鱼化石为主题的遗产目前有1999年入选的加拿大米瓜莎国家公园（Miguasha National Park）。世界知名的古生物学家、中科院古脊椎所研究员、中科院大学教授朱敏说：“曲靖地区西屯生物群与潇湘生物群与米瓜莎国家公园相比，就科学价值而言，非但毫不逊色，而且犹有过之。”组织相关力量，由政府牵头，聘请中科院古脊椎所作为学术与技术支持，沾益、麒麟两区联合申报“珠江源世界地质公园”和“曲靖鱼化石世界自然与文化遗产”，同时加快曲

靖鱼化石国家公园的申报与建设工作，在寥廓山、西屯村、东坡村潇湘生物群三个最为重要的鱼化石地建设原址保护博物馆，将古生物化石与当时的地层、地貌、环境生动的展现出来，成为人们“巡观天公作，敖游亿万年”，回溯生命的历史进程，回味远古地质时期的肃穆幽深，体悟对生命和生命历史的人文关怀。

**（二）将罗平生物群申报为世界自然遗产。**罗平生物群虽然已于2011年10月入选第六批国家地质公园，但罗平生物群是一个由海生动物、陆生植物以及少量陆生动物的混合群落，是二叠纪末期生物灭绝后，三叠纪海洋生态系统全面复苏和辐射最典型的代表。与著名的世界自然遗产圣乔治山动物群相比而言，罗平生物群种类更加丰富，保存更加完整，规模更加庞大，完好地体现了当时海洋生物的多样性，是目前已知化石分异度最高的三叠纪海生化石库之一，因具有十分重要的价值而享誉世界，合力将其申报为世界自然遗产。

**（三）将富源县十八连山申报为国家地质公园，或并入罗平国家地质公园。**富源古生物化石群与罗平生物群同处南盘江支流黄泥河流域，与罗平县及“贵州龙”命名地贵州省兴义顶效地区同属“贵州龙”化石的主要分布区。2010年，中国科学院古脊椎动物与古人类研究所与浙江自然博物馆联合课题组，又在距今2.3亿年前的中三叠世拉丁期地层里发现了陆生初龙类化石，被命名为“富源滇东鳄”。“富源滇东鳄”是华南海相三叠纪地层中首次发现的陆生初龙类化石，这一发现不仅丰富了初龙类化石在亚洲的记录，而且进一步表明云贵地区的海相三叠系化石动物群并非一个单纯的海洋生

物化石组合。2012年9月出版的美国《古脊椎动物学》杂志称“富源滇东鳄”的发现为“世界罕见的重大科学发现”。“富源”和“滇东”两个词的学术价值已超出了行政区划和地理概念，建议将富源县十八连山申报为国家地质公园，或将富源县十八连山申请并入罗平国家地质公园管理。

### 三、挖掘、整理与弘扬爨文化这一独特的历史文化资源，为曲靖文化建设与文化振兴注入历史的底色和迷人的气象

（一）加大梁堆古墓的保护、开发与利用。组织省市专业力量，对曲靖范围内，特别是陆良、麒麟、沾益等爨文化的核心区域内的梁堆古墓进行考古发掘，找出汉唐时期南中大姓及爨氏家族的历史与文化脉络，再现爨王国的庄重气度和爨文化的迷人气象。

（二）编纂一套《爨文化史料丛刊》。组织专家学者，汇集古今有关爨文化的史料与主要研究成果，将爨、爨地、爨氏家族、爨氏统治时期的历史、爨文化进行全面而系统的挖掘、整理，弘扬曲靖历史文化，增强曲靖人的认同感和归宿感，万众一心打造独具地方特色的爨文化名片，提升南盘江生态文化旅游带的活力和生命力，提高曲靖城市的知名度和影响力，助力曲靖文化、经济、社会发展。

（三）加大南碑瑰宝——二爨碑的研究与推广，扶持南碑文化与南碑学的研究，让南碑文化成为曲靖走出中国、走向世界，彰显与弘扬中华优秀传统文化的文化利器。代表着汉唐气象、雄强之美的《爨龙颜碑》和《爨宝子碑》不仅是爨氏统治南中的历史见证，是云南三大历史文化之一爨文化的珍

贵遗存，更是南碑书学体系中最具代表性的石刻，被誉为“南碑瑰宝”。大、小爨碑的书法价值，已被世界书法界广为认知。特别经过曲靖几代书法人的努力，爨碑书体已在全国引起较大的关注，并形成电脑字库，受到热爱爨体书法和热爱爨文化的人们的喜爱。为曲靖赢得了广泛的声誉。这其中以曲靖师范学院艺术学院创办的二爨书法研究所最具影响力，他们开办了高校书法专业，开发了全国首个“二爨”字体字库，并申报了国家艺术基金“南碑瑰宝——西南少数民族爨体书法创作人才培养”项目，聘请全国致力于南碑和爨碑体系研究中的高校书法教师，培养西南地区青年艺术人才，为“南碑经典碑品”的梳理和爨碑文化的研究及爨体书法的创作做出了有益的尝试。他们还提出了南碑文化和南碑学的概念，是对爨文化的创造性继承与弘扬。建议进一步加大南碑瑰宝——二爨碑的研究与推广，扶持南碑文化与南碑学的研究，让“珠江源头、南碑圣地”成为曲靖走出中国、走向世界，彰显与弘扬中华优秀传统文化的文化利器。

### 四、加大对全市国家历史文化名城、历史文化名村、国家级（省级）重点文物、中国传统村落、文化建筑的保护与活化，留住曲靖的文脉，发展文化旅游，提振市民文化自信

曲靖历史文化底蕴丰厚，保存下了大量年代久远、民俗民风独特、具有一定美学价值的传统村落与文化建筑，仅被国家住房和城乡建设部、文化部、财政部公布为“中国传统村落”的就有15个村落；会泽县城被公布为“国家历史文化名城”，会泽县娜姑镇白雾村被公布为“国家历史文化名村”；被列入“全国重点文物保护单位”的就有9

处，还有许多未列入国家“中国传统村落”而保存较好的古村落，以及大量的省级、市级文物保护单位，这些都是曲靖宝贵的历史文化遗产，曲靖的文脉所在。加大对国家历史文化名城、国家历史文化名城、国家（省级）重点文物、中国传统村落、文化建筑的保护与活化，将形态保存较好的传统村落列入特色文化小镇建设，对留住曲靖的文脉，构建城市文明风尚，发展文化旅游，提振市民文化自信，实现文化振兴具有重要的作用。

#### 五、大力弘扬曲靖丰富的传统手工艺、优秀的民俗、民族文化等非物质文化遗产，发展文化经济

曲靖市境内世居汉族、回族、苗族、彝族、布依族、瑶族、水族、壮族等八个少数民族，各族人民在长期的生产生活实践中，创造并传承下了不少优秀的口传文化、传统表演艺术、民俗活动、礼仪节庆、传统手工艺技等非物质文化遗产，既是曲靖历史发展的见证，又是珍贵的、具有重要价值的文化资源。截止目前，曲靖已有2项国家级非物质文化遗产代表性项目，2名国家级非物质文化遗产代表性项目代表性传承人；29项省级非物质文化遗产保护项目，32名省级非物质文化遗产传承人；170项市级非物质文化遗产保护项目和449项县级非物质文化遗产保护项目。大力弘扬曲靖丰富的传统手工艺、优秀的民俗、民族文化资源，发展文化经济，让丰厚的非物质文化遗产成为丰富人民群众物质文化生活、促进曲靖经济增长的新亮点。

#### 六、活化历史文化名人，让那些远去的伟岸背影，成为提高曲靖文化软实力、影响力和竞争力，提高全体市民的文化自觉与文化自信，推动曲靖文化建设，发展文化经济，实现文化强市的重要精神

#### 动力

曲靖悠久的历史与文化，造就了大批的历史文化名人，既有“南域知学自珍始”之称的东汉尹珍、西晋南中人杰傅宝、孟获；爨琛、爨宝子、爨龙颜、阿媪及爨氏群雄；玄鉴大师、朗目禅师、“滇中七子”之一的“石城隐士”孙髯翁、嘉靖皇帝的老师李士安、有“杨半城”之称的官至两淮盐运使杨本昌、咸丰皇帝的老师何桂珍、岳阳楼长联作者窦垵等古代名人；也有云南现代历史的开创者唐继尧、护国元老殷承瓛、云南辛亥革命“三杰”之一的黄毓英、“重九”忠烈文鸿揆等护国元勋；还有“硬仗将军”王甲本、抗日名将孙渡、第三军军长李世龙、新12师少将师长龚顺璧、少将参谋长蔡祖德、新10师第1旅少将旅长侯振邦、红军军长周建屏、抗日兄弟徐文烈和徐文礼、写下《歌八百壮士》《太行山上》等抗日歌曲的词作者桂涛声等一大批抗日英豪；更有诸葛亮、杨升庵、徐霞客、八大山人、丁文江等外来伟大人物。虽然他们已离我们远去，但仍被我们铭记与传颂，因为他们的成就、人格，至今是我们的榜样，是我们重要的精神源泉，已成为曲靖文化的血脉和重要的文化基因。挖掘、保护和利用好历史名人资源，活化历史名人与名人故居，是延续曲靖优秀传统文化发展脉络，不断提高曲靖文化软实力、影响力和竞争力，提高全体市民的文化自觉与文化自信，推动曲靖文化建设，发展文化经济，实现文化振兴的重要精神动力。 **社科**

责任编辑：王鑫

# 疫情防控下推进曲靖脱贫攻坚的思考

■ 沈凌云/文

习近平总书记在决战决胜脱贫攻坚座谈会上强调，到2020年现行标准下的农村贫困人口全部脱贫，是党中央向全国人民作出的郑重承诺，必须如期实现。当前全省新冠肺炎疫情呈现可控向好的态势，疫情防控正处于关键阶段，决战脱贫攻坚也正处于紧要关头，要坚决贯彻落实习近平总书记考察云南重要讲话和对疫情防控的重要指示精神，坚持“两手抓、两不误”，统筹做好疫情防控和经济社会发展各项工作，既要坚决打赢疫情防控阻击战，也要坚决打赢脱贫攻坚收官战，确保习近平总书记重要讲话精神在云岭大地落实落地。

## 一、紧盯目标任务，坚决夺取脱贫攻坚全面胜利

截至2019年底，曲靖市还有剩余未脱贫人口99172人，占全省的22.44%，居全省第二位。要确保实现剩余99172人贫困人口脱贫、171个贫困村出

列、宣威顺利摘帽、会泽如期摘帽，需持续巩固脱贫攻坚成果，研究建立解决相对贫困的长效机制，确保如期高质量全面完成脱贫攻坚目标任务。罗平、富源、师宗3个已脱贫摘帽县，还有剩余未脱贫人口1136人，要继续扎实有力推进各项帮扶措施，确保短期绝对贫困“清零”、中期巩固脱贫成果、长远逐步发展致富。麒麟、沾益、马龙、陆良4个非贫困县，还有剩余未脱贫人口11062人，每个县（区）贫困人口均超过2000人，其中陆良还有5675人，在全省非贫困县中居第一位，要认真落实脱贫攻坚主体责任，及时查缺补漏，确保不漏一户、不漏一人、不漏一项，高质量全面完成脱贫攻坚任务。

## 二、紧盯薄弱环节，聚焦深度贫困攻克坚中之坚

2020年1月，习近平总书记时隔5年再次到云

作者简介：沈凌云，曲靖师范学院党委办公室，学院办公室秘书科科长、讲师、经济师。



南考察，第一站就调研脱贫攻坚工作情况，习近平总书记强调，“要决战脱贫攻坚，聚焦深度贫困地区，聚焦工作难度大的县乡村，按照‘五个一批’的办法，强化分类施策、挂牌督战，着力攻克最后的堡垒。”会泽县、宣威市均属乌蒙山片区集中连片特困地区，集革命老区、民族地区和贫困山区于一体，是全市脱贫攻坚的重要战场，也是关系全市能否全面打赢脱贫攻坚战的关键。截至2019年底，会泽、宣威2个深度贫困县（市）还有剩余未脱贫人口85125人，占全市的85.8%、全省的19.25%，时间紧、任务重。要举全市之力支持会泽县脱贫摘帽，把扶贫工作重心、政策支持重心、社会帮扶重心进一步向会泽聚焦；会泽县要把脱贫攻坚作为“后墙不倒、没有退路”的政治任务，启动大决战倒计时，倒排时间、挂图作战，集中火力发起总攻，确保如期实现高质量脱贫摘帽目标。宣威市要持续保持攻坚态势，坚持问题导向，对标对表，再提升、再完善，狠抓各项工作落实，特别是针对剩余未脱贫人口脱贫和易地扶贫搬迁后续帮扶等任务，要全面排查、全部起底，坚决攻克脱贫攻坚的最后堡垒，确保通过贫困退出专项评估检查。

### 三、紧盯专项行动，确保全市脱贫攻坚圆满收官

针对新冠肺炎疫情对脱贫攻坚带来的多重挑战，特别是部分企业停产停工、农产品出现滞销状况、农民工外出务工受到冲击，对产业扶贫、就业扶贫带来较大困难，直接影响到贫困家庭收入等问

题，要紧扣“两不愁三保障”标准，倒排工期、抓紧工作，开展“决战决胜脱贫攻坚百日行动”，切实推进好攻克深度贫困堡垒、产业就业扶贫、易地搬迁后续帮扶、东西部扶贫协作、集团帮扶、定点扶贫、内生动力激发等重点工作，推进目标任务大落实、组织脱贫攻坚大督战、促进脱贫质量大提升。全面排查、全部起底，全力攻克教育、医疗、住房和饮水安全保障方面的短板。以“户户清”为抓手，核实核准建档立卡贫困户每一户、每一人、每一年、每一项脱贫措施，理清脱贫户的脱贫途径，提高建档立卡数据质量，确保账实相符、账账相符。完善巩固提升计划措施，强化产业就业、消费扶贫、扶志扶智、易地扶贫搬迁后续帮扶、村级集体经济、人居环境提升，确保脱贫攻坚圆满收官。

### 四、紧盯“五个一批”，全面巩固提升脱贫攻坚成果

把产业发展作为推进脱贫摘帽的最大支撑，抢抓疫情造成农产品需求增加等机遇，发挥农产品量大质优的优势，加大蔬菜等农产品外销力度；推动贫困地区因地制宜发展特色优势产业，积极对接大型商业连锁机构、电商平台、物流配送，与当地农户建立完整的供应链，并根据实际情况给予渠道、平台企业不同梯度的激励政策支持。切实抓好易地扶贫搬迁后续扶持，把疫情防控和安全搬迁统筹好，完善集中安置点配套基础设施及公共服务设施建设，周密组织进城搬迁工作，集中力量解决好后

续产业、就业、基本公共服务、社区治理等问题，加强社区综合管理服务，做好搬迁贫困群众权益保障和后续扶持等工作，确保搬得出、稳得住、有就业、能致富。坚持生态扶贫与生态保护并重的原则，通过实施森林管护扶贫、退耕还林扶贫、陡坡地生态治理和生态效益补偿扶贫、林业产业扶贫、发展林下经济扶贫、农村能源建设扶贫等措施，确保生态扶贫出实效。积极做好学校开学后贫困家庭适龄儿童的就学保障服务，绝不能因疫情而失学辍学。认真谋划做好疫情发生后因病致贫返贫群众的帮扶工作，落实低保政策，做到应纳尽纳、兜底保障；坚持扶贫与扶志扶智相结合、“富脑袋”和“富口袋”并重，加强群众思想教育引导，培育新观念，倡导新生活，完善新机制，全面提升脱贫群众的发展动力和能力；认真分析研究省内外就业市场信息，继续推进劳务扶贫协作，加强就业技能培训，提前做好对接服务，点对点、一站式，有序组织贫困人口外出务工；加大对贫困家庭劳动力稳岗就业的工作力度，加强扶贫车间建设，想方设法为贫困群众提供更多就地就近稳定就业的机会和岗位，进一步稳定和扩大就业；建立健全返贫监测预警和动态帮扶机制，对易返贫和易致贫人口进行动态监测，及时提供帮扶，防止脱贫人口返贫、边缘人口致贫。

### 五、紧盯长远发展，有效衔接融合乡村振兴战略

脱贫攻坚与乡村振兴战略在政策设计上本就具有协调性、兼容性，具体实施中应该做到有效对接、无缝接驳。将聚焦个体发展转变为支持多元主

体合作发展，支持集体经济组织发展生产性服务业，承接政府公共服务项目，拓展集体经济组织收入来源，优化农户生计来源结构；支持多元化农民合作组织发展，充分发挥乡村互助传统，鼓励对口帮扶单位将帮扶重点从贫困户个体转向乡村合作机制建设，帮助农户建立起规范的合作组织，引导帮扶主体、社会资本以入股合作的方式与农户建立稳定的利益联结，以组织化程度和集体行动能力提高为重要支撑，全面促进乡村振兴。将日常性帮扶措施转变为常态化民生政策，将兜底政策并入乡村振兴政策的民生领域，形成乡村低收入群体的保障政策；将住房政策并入乡村人居环境整治政策，协同推进乡村住房条件改善与人居环境提升；加大对教育、医疗、基础设施的投入，将公共服务领域对贫困户的特殊扶持政策，拓展为乡村居民能够同等享受的普惠性政策，提升乡村基本公共服务均等化水平。将福利性政策转变为提升乡村能力的发展性政策，支持市场主体有更大作为，建议有针对性地出台税收、融资、行业准入等多方面优惠支持政策，引导民营企业到贫困地区投资发展此次疫情防控需要的中药材种植、物资装备生产等；发挥农村地区科技投资的带动作用，充分利用信息化手段开展消费扶贫，线上依托电商平台，线下拓宽销售渠道，多措并举帮助贫困户解决好农产品销售难题，稳定贫困户脱贫成果；盘活农村闲置宅基地等土地资源，建立“人地钱贯通”新机制。社科

责任编辑：陈 熙

# 疫情防控下推进居住小区 创建全国文明城市的思考

■ 冯治学/文

居住小区是社会治理的基础单元，是疫情联防联控的第一线，也是城市文明的窗口、城市文明指数的重要组成部分。老旧小区改造提升则是居住小区治理的难上之难、艰中之艰。曲靖市自2018年全面启动第六届（2018—2020年）全国文明城市创建工作以来，把老旧小区改造提升作为“创文”工作的重点，实施棚户区改造7079户，改造老旧小区414个，全面提升老旧小区基础设施、物业管理水平和居民幸福指数，让众多小区居民告别街老、院老、房老、设施老、生活环境差的“四老一差”困境，赢得了群众点赞。特别是在新冠肺炎疫情防控中，加强各居住小区疫情防控监管力度，强化联控力量，封闭多余出入口，做好居民出入登记扫码、体温测量、疫情防控知识宣传等，建立小区疫情防控微信群，及时传达疫情信息、防控政策，组织学雷锋志愿服务队伍对楼道等公共区域进行消杀，强化环境保洁，做到疫情防控无缝隙、全覆盖、零死角、零盲区、零漏洞，实现了疫情防控与创文工作“两手抓两促进”。

目前，曲靖市作为低风险地区，疫情防控呈

现可控向好的态势。同时，今年又是曲靖市全国文明城市创建的决战决胜之年，必须认真对照《全国文明城市（地级以上）测评体系及操作手册》和《全国未成年人思想道德建设工作测评体系及操作手册》中关于“居住小区”实地考察测评点位及标准，在居住小区深入开展物业管理水平提升行动、硬件设施提升行动、环境卫生整治提升行动、氛围营造提升行动、居民文明素养提升行动，全力打造设施完善、交通顺畅、治安良好、管理有序、环境优美、文明祥和、生态宜居的居住小区。

## 一、物业管理水平提升行动

一要尽快启动《曲靖市物业管理条例》立法工作，切实提高物业管理的法制化治理水平，推动小区业主及时有序地参与物业管理、居住小区管理。同时，住建部门要进一步完善物业管理制度，尽快研究制定物业行业管理标准，明确物业公司服务项目和服务标准，明确业主自由选择的服务项目和收费标准等。二要巩固提升居住小区管理。老旧小区要建立以产权单位主导、业主共同参与、政府引导监督、法律保障支撑的工作机制，由产权单位牵头

作者简介：冯治学，中共曲靖市委政策研究室社会发展研究科科长、曲靖市创建全国文明城市工作领导小组办公室政务环境与窗口行业组组长。

主导，征求广大业主意见，商议确定业主公约、议事规则、物业费用收缴等方面事宜，聘用具备专业资质的物业服务管理单位，以签订合同的方式进行服务管理；安置小区按照属地管理原则，由街道、社区进行基础性管理服务，组织成立业主委员会，由业主进行自治管理或逐步推行市场化物业服务管理；自建房、城中村按照属地管理原则，由街道具体负责管理，加强社会治安综合治理，属地派出所重点抓好流动人口管理，发动群众参与小区管理；保障房、商住小区要按照全面推行市场化的物业管理，真正把居住小区打造为“有管理人员、有管理制度、有居民参与”的“有人管理小区”。

### 二、硬件设施提升行动

一要修整小区道路，完善排水设施。对小区内破损的路面进行修补，疏通、翻建地下管网，改造下水道和排水口，更换破损窨井盖，达到小区内路面平整硬化，无明显坑洼积水，保障排水通畅。二要修整、规范杆管线设施。完善和规范路灯、供电、供水、通信、邮政、广电、燃气、消防等杆管线及设施设备，有条件的小区要做到杆管线下地，条件不具备的小区要统一高度和线路走向，杜绝乱拉乱接。三要整治、新建停车设施。增设交通标志，合理划设机动车辆和非机动车辆停车位，设置非机动车停车棚（库），尽量满足小区内居民车辆停放需求，整顿机动车库（位）使用秩序，恢复车库停车功能。四要更新、规范环卫设施。增设分类垃圾房、桶（箱），保障小区居民生活垃圾倾倒和堆放。倡导“垃圾减量分类”，确保生活垃圾分类投放、分类收集、分类运输。五要强化公共安全保障。要设立有符合标准的物防（有传达室、警卫

室）、技防（有监控室，重要位置有摄像头。对规模较大的小区出入口设置视频安防监控系统，根据小区规模设置视频监控点、巡查装置、报警系统，完善楼宇安全系统，修缮、添置单元防盗门）、人防（有安保人员、有巡逻记录）、消防设施（有符合标准的消防设施，无占用、堵塞、封闭消防车通道现象，对原有的已损坏或瘫痪公共消防设施进行维护保养）。六要构建“15分钟生活圈”。要让市民在以家为中心的15分钟步行可达范围内，形成包括便民市场、运动场地、文化活动中心、社区服务中心、医疗服务机构在内的宜居、宜业、宜学、宜游的社区服务圈，享有较为完善的养老、医疗、教育、商业、交通、文体等基本公共服务设施，提高居民生活品质。

### 三、环境卫生整治提升行动

一要整治外墙楼道。对破损、陈旧、风化严重的房屋外墙进行防渗、粉刷处理，达到防漏、美观效果；清除楼道乱涂乱画、非法小广告和污渍，刷白楼道内墙，整修楼梯扶手、栏杆、楼道窗，修缮破损台阶，修缮、添置公共照明，确保楼道干净整洁无堵塞，墙面、玻璃无污秽破损，照明灯完好。二要整治乱搭乱建。对小区存在的“乱堆乱放、乱搭乱建、乱拉乱挂”等问题进行综合整治，清除小区公共区域内堆放的旧家具、蜂窝煤、狗圈鸡笼等杂物和大件垃圾，清除“僵尸”车辆，退还公共空间；公共空间未经允许禁止吊挂晾晒、摆放物品，规范室外集中晾晒，提倡统一划定晾晒区域；对未经依法批准、未批先占以及不符合规划要求的违法违章建筑（构）物要限期拆除。三要整治绿化美化。修复绿化带，恢复绿化功能，优化绿化布局。

对圈占公共空间毁绿种菜的，坚决拆除围栏、恢复绿化；对在房前屋后、房顶楼道违规养宠物和家禽的，强制清理。四要整治环境卫生。对环境卫生死角、盲区进行重点整治，垃圾集中清理、及时清运，彻底消除小区内“脏乱差”现象。五要整治乱停乱放。引导小区居民和外来人员按照“有序停放、停在线内、车头朝外”要求停放机动车和非机动车，不堵塞消防通道和妨碍道路通行。

#### 四、氛围营造提升行动

一要广泛宣传发动。按照测评体系要求，运用电子显示屏、户外广告、橱窗展板等多种形式，因地制宜制作发布公益广告，确保公益广告与整体环境相融合。在小区出入口等显著位置宣传展示核心价值观；展示含有邻里守望相助等内容的市民公约、居民公约；进入小区50米内展示不少于3处公益广告，内容包含党的十九大精神、习近平新时代中国特色社会主义思想、社会主义核心价值观（图说我们的价值观）、中国梦、志愿服务、关爱未成年人、中华优秀传统文化、讲文明树新风等公益广告宣传；广泛张贴“遵德守礼”提示牌、《文明曲靖20条》。全方位、多角度地开展文明城市创建宣传，培育和践行社会主义核心价值观，深入宣传创建文明城市和做好公共文明指数测评的重要意义、目标要求、重点任务等，使小区居民深入了解、支持和参与全国文明城市的创建工作，提高创文知晓率、支持率和满意率。二要规范整治公益广告。对小区公益广告开展专项排查，重点对公益广告破损老旧、悬挂倾斜和脱落、未及时更新和维护，用字不规范甚至出现错别字，政治性标语和画面设计制作不严肃不庄重等情况进行排查整改，做到用词准

确，内容健康，整洁美观。

#### 五、居民文明素养提升行动

一要持续开展社会主义核心价值观宣传教育，加强社会公德、职业道德、家庭美德和个人品德教育，引导小区居民明礼仪、讲公德、知荣辱、守法纪，涵养文明素质，友善对待外来人员，耐心热情回答陌生人的询问。二要实施未成年人文明素质养成行动，在青少年中组织开展“扣好人生第一粒扣子”主题教育实践活动，特别是组织开展“新时代好少年”学习宣传、“传承红色基因”系列教育、中华优秀传统文化传承、学雷锋志愿服务、“劳动美”社会实践、“阳光成长”心理健康教育等活动，提升未成年人道德素质。三要抓好“向不文明行为说不”等活动，使居民自觉养成讲文明、讲卫生、守秩序的良好行为习惯，做到不乱扔杂物、不车窗抛物、不随地吐痰、不损坏公共设施、不争吵谩骂、不躺卧公共座椅，做到有序乘车、平安出行、文明交通、文明行车、文明走路，不酒后开车、不乱穿马路、不乱闯红灯、不翻越栏杆、不车辆逆行、不违章停放，礼让斑马线，自觉遵守交通安全法规。四要组织志愿服务队，广泛开展关爱空巢老人、留守儿童、困境儿童、困难群体、残疾人、贫困户等志愿服务活动，开展党员志愿服务，开展文明旅游、文明交通、文明上网、环境保护、邻里互助、社会治安、健康教育、法律援助等志愿服务活动，围绕服务精准脱贫、美丽中国建设、乡村振兴战略开展志愿服务活动，进一步凝聚社会正能量、弘扬道德新风尚。社科

责任编辑：陈 熙

# 当前疫情下 关于曲靖第三产业发展的思考

■ 赵兴玲/文

2020年，注定是倍受关注的年份。在这一年，我国要实现“第一个百年目标”、要决胜全面小康、要圆满收官十三五规划、要打赢“三大攻坚战”。全民翘首企盼的2020年终于来了，稍有遗憾

的是它以新冠肺炎疫情开了个场。习近平总书记号召全国，“越是在这个时候，越要用全面、辩证、长远的眼光看待发展，越要增强信心、坚定信心”，“我国经济长期向好的基本面没有改变，疫

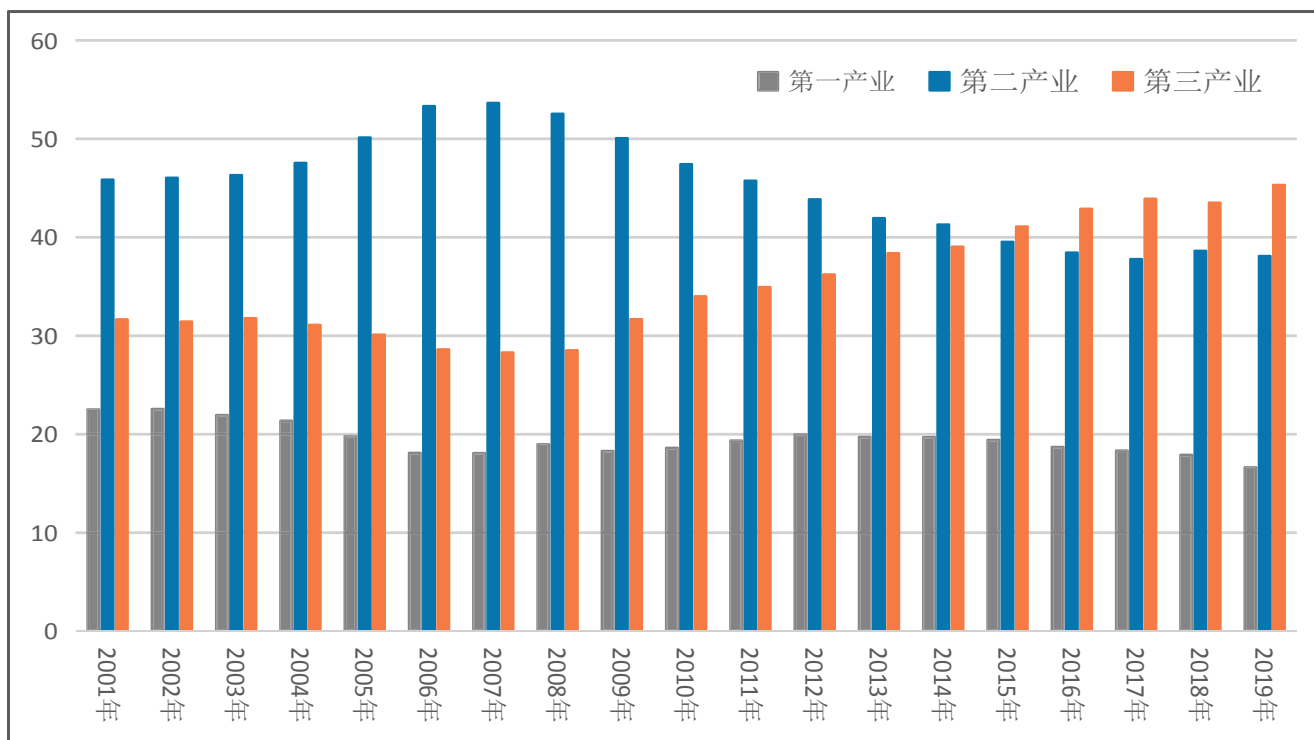


图1 2001-2019年曲靖第一、二、三产业占GDP比重 (%)

作者简介：赵兴玲，中共曲靖市委党校。

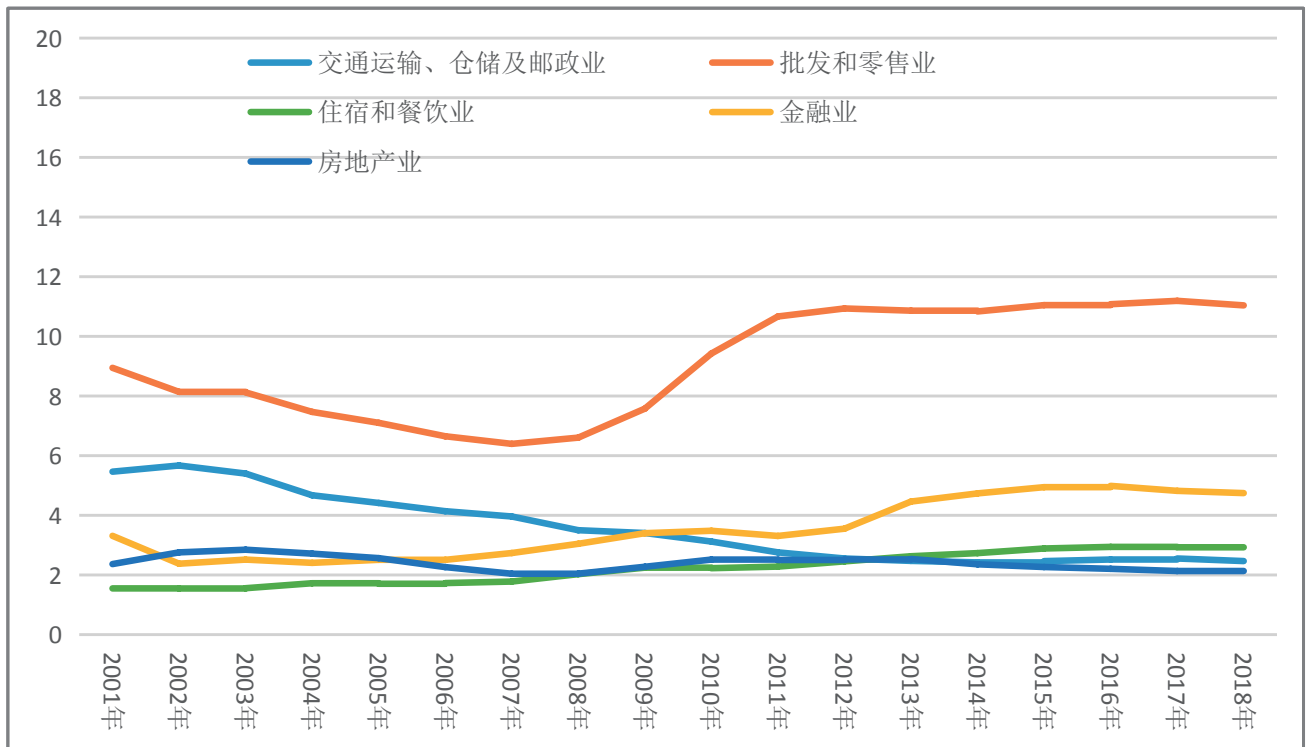


图2 2001年-2018年曲靖第三产业主要业态占当年GDP比重 (%)

情的冲击是短期的、总体上是可控的，只要我们变压力为动力、善于化危为机，有序恢复生产生活秩序，强化‘六稳’举措，加大政策调节力度，把我国发展的巨大潜力和强大动能充分释放出来，就能够实现今年经济社会发展目标任务。”2020年的第一季度马上将画上句号，受当前疫情影响最大的第三产业如何杀出重围，笔者做出如下思考。

### 一、曲靖第三产业发展现状

**(一) 第三产业已成为拉动曲靖经济发展最主要的引擎。**2015年，曲靖第三产业占全市GDP比重达41.08%，首次超过第二产业占比；此后，第三产业占GDP比重持续增长，到2019年全市第三产业产值接近占全市GDP的一半，达到45.3%，超过第二产业占比7.23个百分点。

**(二) 第三产业主要业态快速发展。**从第三产业主要业态增加值占当年GDP比重看，住宿和餐饮业占比持续增长，自2001年的1.55%上升至2018年的2.89%；批发和零售业自2008年起持续增长，2011年起占比均在10%以上，2015年起占比超过11%；金融业占比自2004年起持续增大，由2.41%上升到2018年的4.74%；房地产业占比基本在2%上下波动，最高未突破3%，最低未跌破2%；交通运输、仓储及邮政业占比基本呈持续下降态势，由2002年最高点的5.67%下降至2018年的2.47%。尽管房地产业，交通运输、仓储及邮政业占GDP比重前者变化不大，后者出现下降，但二者的绝对数历年均是持续、明显增长的；房地产业由2001年的61221万元增长为2018年的431456万元；交通运

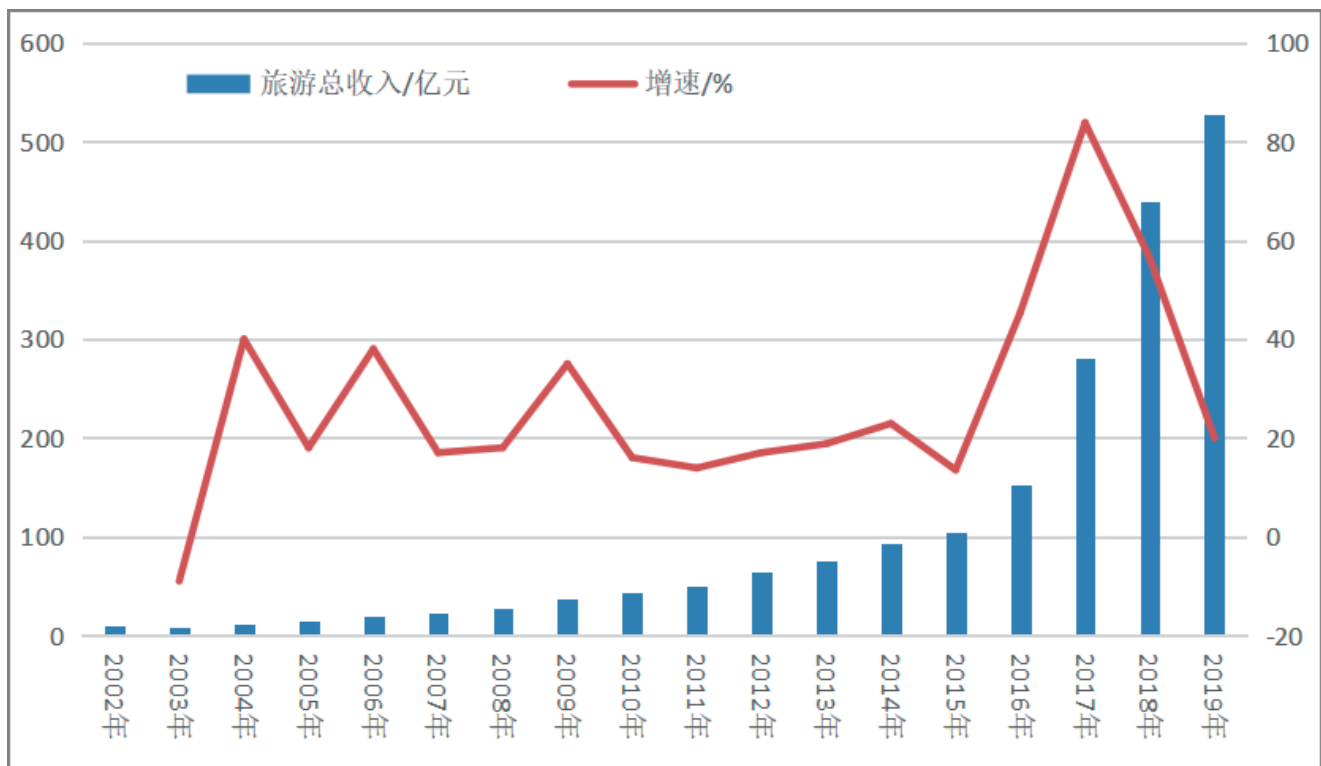


图3-1 2002年-2019年曲靖旅游总收入及增速

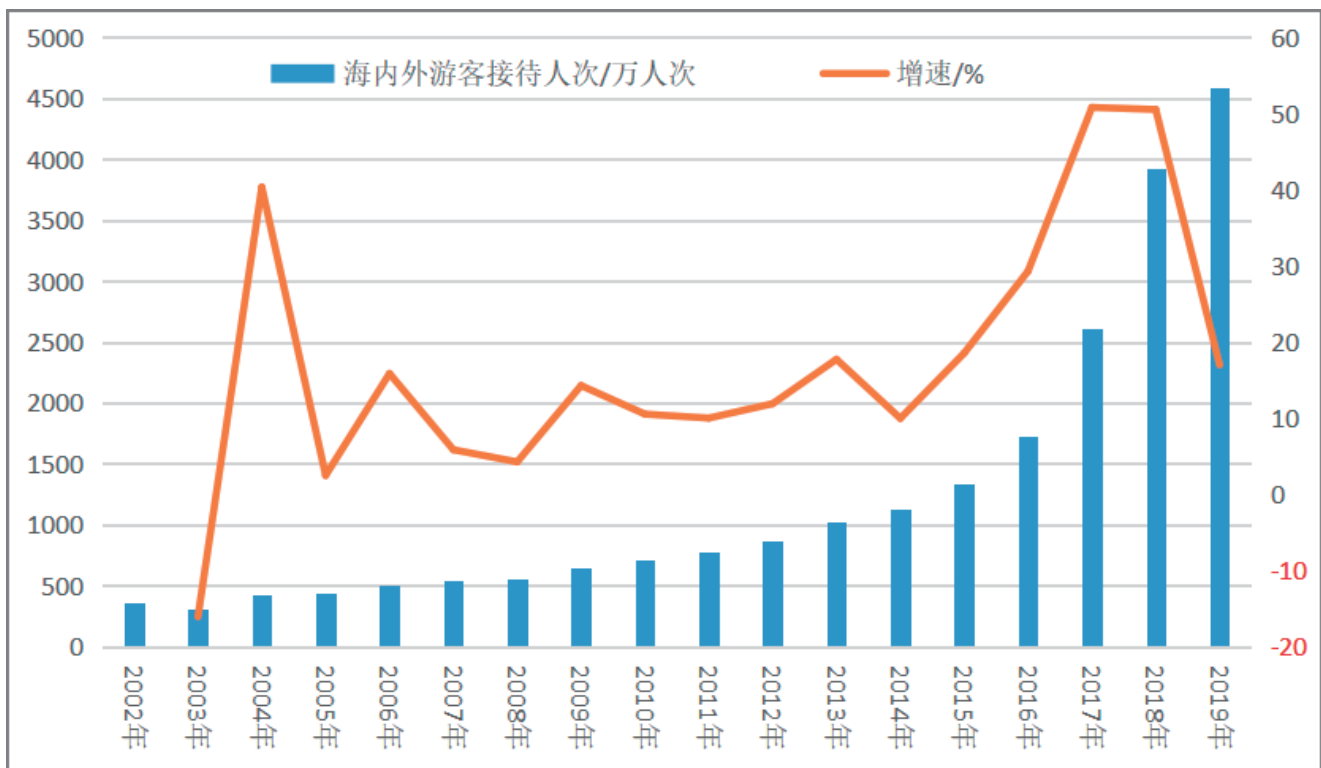


图3-2 2002年-2019年曲靖旅游总接待人次及其增速



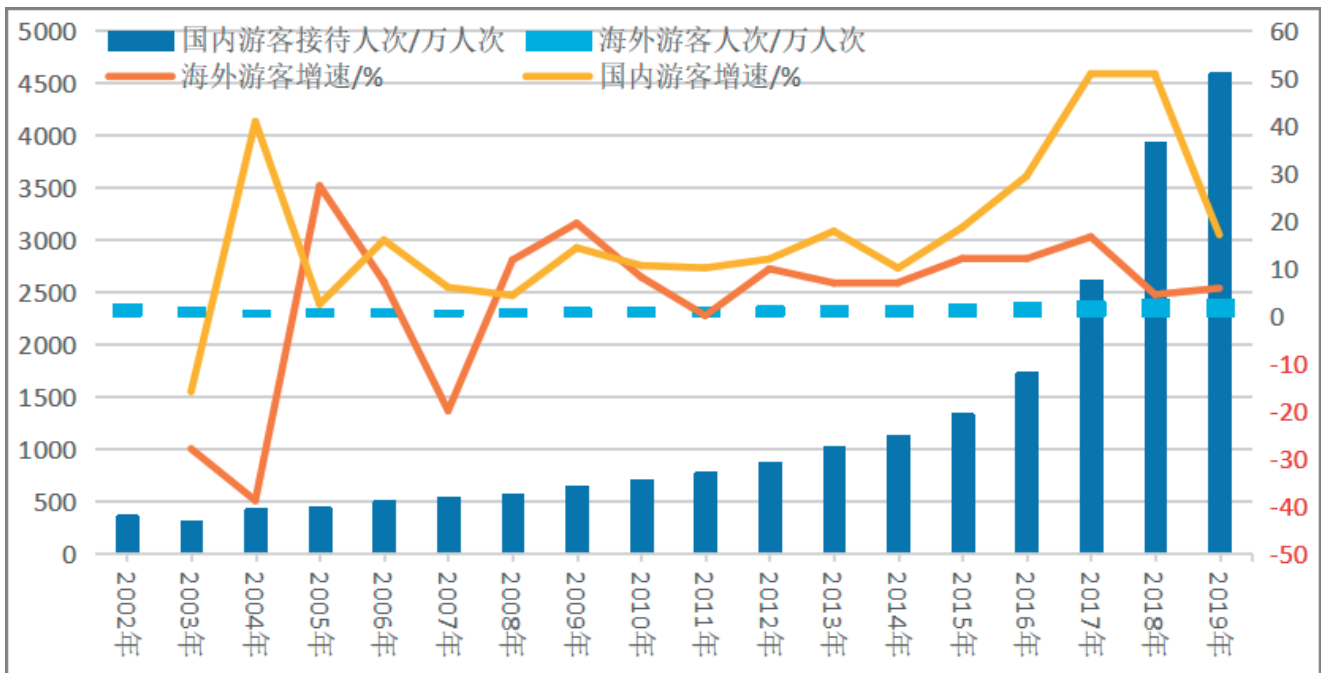


图3-3 2002年-2019年曲靖国内外游客接待人次及其增速

输、仓储及邮政业由2001年的141410万元增长至2018年的496476万元，二者2018年数据分别为2001年的7.05倍、3.51倍。

**（三）旅游业快速增长，2016年起出现爆发式增长。**2019年，曲靖旅游总收入527.7亿元，是2002年的12.6倍；海内外游客接待人次4593.5万人次，是2002年55.8倍；不论从旅游收入，还是游客接待人次看，曲靖旅游业增速明显。2009年后，旅游收入年增速保持在13%以上，游客接待量年增速保持在10%以上；2016年起出现爆发式增长，2016年至2018年这三年的旅游总收入年增速高达45.4%、83.8%、56.4%，游客接待量年增速高达29.3%、50.8%、50.5%；尽管2019年增速有所回落，但依旧属于高速增长阶段，旅游收入增速为20%、游客接待量增速为17%。可以说，在旅游成为一种大众消费的新时代背景下，曲靖旅游业发展迅速获得国家旅游业发展政策和机遇的红利，取得了“四两拨千

斤”发展成效，进入了高速发展的新阶段。

## 二、疫情对曲靖第三产业的影响

当前，曲靖第三产业经过2007年至2013年高速发展期（年增速均在13.4%及以上，2010年增速高达19.6%），目前回归较平稳的增长状态，年增速在10%左右。2019年，第一产业拉动GDP增长0.94个百分点，对经济增长的贡献率为9.8%；第二产业拉动GDP增长4.24个百分点，对经济增长贡献率为44.2%；第三产业拉动GDP增长4.42个百分点，对经济增长的贡献率为46.0%。第三产业对曲靖经济发展拉动率超过第二产业0.18个百分点，对经济的贡献率超过第二产业1.8个百分点。第三产业已成为曲靖经济发展的最大引擎。顺应经济发展规律，第三产业的占比还将继续增大，对经济的推动作用也还将越来越大。

然而，第三产业是围绕各类服务或商品开展的产业，主要以消费为核心和发展形式。此次新冠肺炎

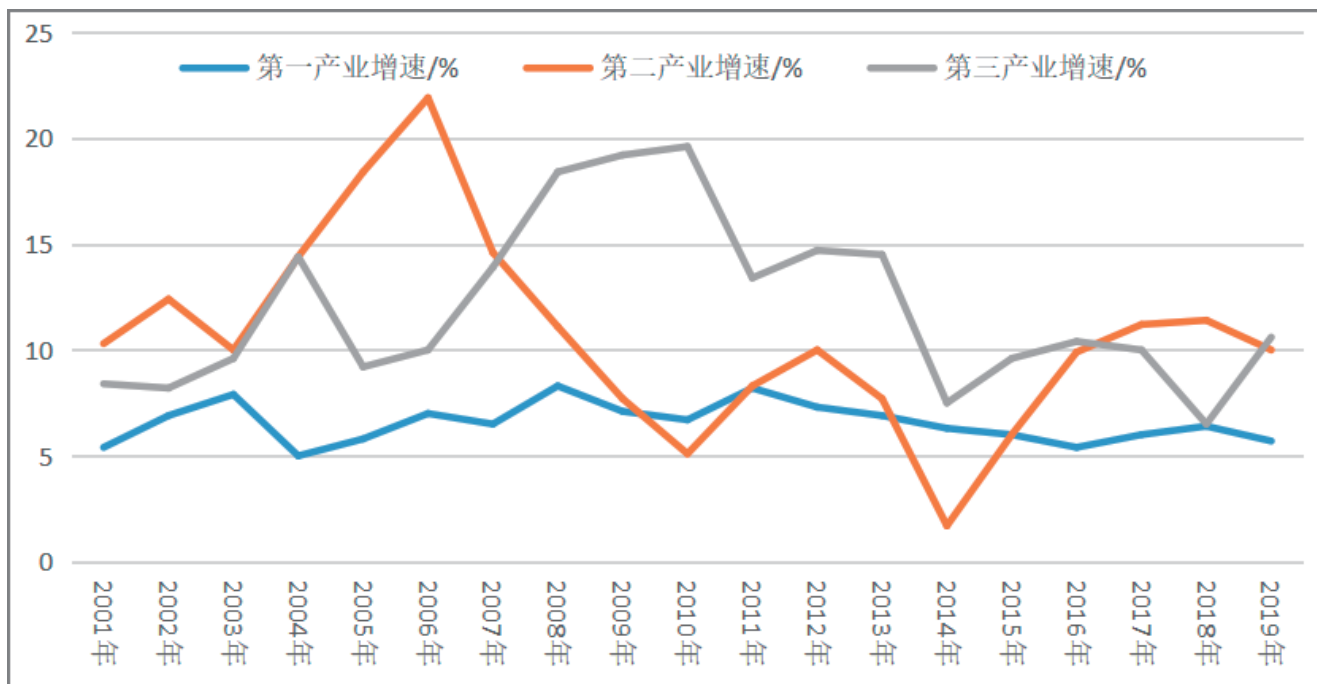


图4 2001年-2019年曲靖第一、二、三产业增速走向 (%)

肺炎疫情全国大规模同步防控的时间节点基本与春节黄金周同步，防控措施和主要做法中首先就是关停旅游景区景（点）、旅行社、歌舞娱乐场所等，取消群众集聚性活动，倡导拒绝聚餐、尽量减少出门等，加上群众自身害怕及恐慌情绪，绝大多数群众都主动待在家，这几乎切断了绝大多数消费产生的可能性。2020年第一季度第三产业发展必然会出现断崖式下跌。特别是旅游业，错过了春节小长假，等于错失一年中三分之一一个旅游黄金周。2019年，曲靖春节黄金周共接待游客167.6万人次，实现旅游综合收入11亿元；今年原本将在此基础上大幅增加的，但如今此阶段的收入几乎为零，甚至是负数。此外，疫情防控前期交通停运、住宿和餐饮关停或限制提供服务、房地产业滞工等都直接影响到第三产业发展。尽管“复产复工”在有序开展，但消解前期已形成问题，还需要一段时间的努力。加之，疫情防控还在持续，“复产复工”的情形与疫

情前还是存在明显差距。新冠疫情对曲靖第三产业发展的不良影响还将持续到疫情防控完全解除。

### 三、疫情下加快发展曲靖第三产业的思路与建议

凡事都有两面性，每一场危机中都会孕育出一些创新，与其坐以待毙，不如绝地反击。首先，积极响应习近平总书记“化危为机”的号召，严格贯彻执行国家、云南省、曲靖市关于稳定经济社会运行的相关重要指示精神。其次，还应该结合曲靖第三产业发展实际，从以下几方面着手。

（一）特殊时期特别需要地方政府引领地方经济发展。我国市场经济优越性之一在于没有完全脱离政府的宏观调控，特别在诸如疫情等突发情况下，政府在经济中的引领作用和推动作用更显重要。地方政府是推动地方经济调试的吹号者、引路人，要调动地方政府和地方官员的积极性，切合曲靖实际、切合产业实际，多出行之有效的政策，并

确保政策落地生效。诸如，在落实云南省“22条”中“省内实行政府指导价的4A级以上景区，2020年门票价格一律优惠50%。疫情结束后一年内，对吸引游客人数达到一定规模的旅行社，以及2019、2020年度成功创建国家4A级以上旅游景区、五星级旅游饭店、五星级旅游民宿、五星级旅游营地的企业，给予适当资金补助或奖励，促进旅游业迅速回暖”等应急政策基础上，拓展思路，从长远谋划，及时出台一些旅游产业培育和推动发展长期政策，丰富旅游产品类型，在打包当前优惠政策基础上更容易扶持和培育一批新的旅游企业和旅游景点。此外，研究制定一组短期、中期拉动全市人民及外来人口消费的政策，促进第三产业消费潜力的充分释放。

（二）磨刀不误砍柴工，闭门正是宣传时。第三产业的发展，需要更多合作与链接，而合作与链接的开端往往是知晓和了解。疫情当下，很多人正不停刷手机、刷网络，正是吸纳新信息的好时机。处于单调生活中的人们更易激发猎奇的心理，此刻比平时更易激起对美食、美物、美景的渴求，也更容易对美好的事物留下深刻的印象。第三产业发展的需求会被搁置、压制，但不容易被替代，疫情过后会促成更多的反弹性、报复式的消费，这种消费需求往往还伴随着放大效应。因此，在疫情时期，不要观望，更不能随大流人云亦云，一定要抓紧时机做好宣传，此时的宣传功就是疫情结束后经济的增长点、爆点。曲靖可组织官方机构、民间组织或商业团体等，通过精心策划、打磨一系列网络组合事件，专门宣传曲靖城市形象、第三产业发展、招商引资信息等；充分利用微信朋友圈、抖音、直播等网络平台，最大化增强信息的扩散度、传播力。为疫情结束后第三产业的发展奠定坚实基础。

（三）着力扶持和培育疫情中萌生的一些第三产业新业态产业化。疫情下，人们不能出门、不愿出门等心理需求催生了更加细分的网络经济、数字经济业态，诸如生活必需品配送上门、网络在线教育、网络化办公、网络化医疗、网络化康养等。加以时日这些第三产业新业态将在未来成为一种主流的生活方式。特别是在曲靖大力推进区域医疗中心、区域教育中心背景下，这些新业态的产业化将大大推动“两个中心”的建设进程。对于这些新业态，要着力扶持和培育，鼓励一些有实力的企业注册商标、连锁发展，尽量让其实现产业化，提高新业态对经济的带动作用，不断丰富曲靖第三产业的内涵，增强第三产业发展活力。

（四）发挥第三产业在经济社会发展中的“稳压器”“转换器”的功能。当前，决胜全面小康、圆满收官十三五规划、打赢脱贫攻坚战是市委市政府的重要工作，但贫困群众能否顺利就业、能否安心就业成了做好下一步工作的基础。鉴于第三产业产业关联性大、就业吸纳力强等特性，鼓励一些吸纳能力强的企业通过网络提前招纳、培训好员工，有条件的优先分批次逐步复产复工。特别是旅游业、餐饮、娱乐业等，疫情结束时极大可能出现需求强力反弹，短期内会对劳动力有更大的需求。通过村委会排查和组织有需要的贫困群众通过手机/网络与相关企业对接，企业通过微信、抖音等平台对其进行必要的技能培训，一方面提前备足相关企业用工需求，另一方面也让第三产业为脱贫攻坚、决胜全面小康等工作助力。社科

责任编辑：张 兵

## 疫情之下，创业创新如何突围？

■ 薛永壁/文

新冠肺炎疫情对当前的经济影响显而易见，但中国经济长期向好之势不会发生改变。有专家给出了预判，从宏观角度看，需求和生产骤降，拉动GDP增长的“三驾马车”投资、消费、出口受到不同程度的影响；从中观层面看，餐饮、旅游、娱乐行业受到较大冲击；从微观层面看，小微企业主、高校毕业生、创业者、农民工面临着生存压力。

在2019年已然经历寒冬的创业者们，如今面对疫情更是雪上加霜。不久前，清华大学经济管理学院、北京大学汇丰商学院、北京小微企业综合金融服务有限公司联合对995家中小企业受新冠疫情影响的情况进行了问卷调查。调查结果显示，34%的企业只能维持1个月，33.1%的企业可以维持2个月，17.91%的企业可以维持3个月。这意味着，85.01%的企业账上现金只能撑最多三个月。

疫情之下，创业者的心情异常复杂。忧心忡忡，寝食难安均无济于事，机会往往是随着危机而

来。有理由相信，各地只会加大对“创业创新”的扶持力度。“双创”实质是通过改革解放和发展生产力，激发市场活力和社会创造力，有力支撑着就业，就业是最大的民生。“双创”为丰富的人力资源特别是年轻人打开了广阔就业空间，有利于促进比较充分的就业，让每个家庭有安身立命之本。2020年全国普通高校毕业生874万，同比增加40万人。综合考虑经济下行压力和疫情叠加的影响，教育部预计2020年上半年高校毕业生就业面临的形势更加复杂严峻。“双创”支撑就业的作用只是一方面，其作用还可以拓展社会纵向流动通道，为更多年轻人尤其是“草根”创业者提供发展平台，使他们通过拼搏实现人生价值。

悲观永远失去机会，只有谨慎乐观者才可能发现机遇。危机时刻，往往是创业者自我激励的最佳时机。组织管理中最怕的情形就是“组织懈怠”，如何恢复创业创新激情？是创业团队当前应该解决

作者简介：薛永壁，曲靖经开区党工委组织部。

的首要问题。最先要解决的是创业团队的士气和组织战斗力问题。一个压力事件发生之后，团队成员爆发负面情绪，这是本能反应。一路平坦是打磨不出一个真正的团队的，只有真的遇到危机，遇到生死时刻，才能够有机会去打磨一支真正坚强的团队。平时团队建设还要花钱去拓展，这次疫情正是一次打磨队伍的机会。企业家精神和合伙人的文化应当发挥关键作用，现金流吃紧，就从一切可能省钱的地方去省钱，砍掉一切非必要性的开支。比节流更重要的是开源，省钱可以让公司多维持一段时间，但公司整体还是要向前发展的。

把观察的时间和维度拉得更长更宽一些，在“十四五”期间乃至更长时期，再加上重视创新创业的大趋势下，对新经济产业仍是利好。健康养生领域、大数据智能化领域、教育科技领域将不断呈现或拓展出一系列新业态、新产业、新项目。从此次新冠肺炎疫情来看，对于目前受影响最为严重的一些行业，多地已经出台了多项政策帮助企业渡过难关。云南省人民政府关于应对新冠肺炎疫情稳定经济运行22条措施中，其中就提出：降低实体企业成本。对承租国有企业、机关事业单位经营性房产的中小企业，可减免一个季度的房租。对中小企业、农民合作社生产经营所需的用电、用气、用水等，实行“欠费不停供”。

经济大势不会被疫情阻断，资金紧张也不是经济危机造成的。创业公司一直面临着资金紧张的难题，其优势在于可以快速调头，更加敏捷地应对市场变化，针对新的形势调整模式，寻找新的业务突

破点。疫情之下，创业者应更加重视两条腿走路，两条腿发力。一条是与大企业结合在一起，在一个产业集群里去走路，做大企业的外包；另一条是去做战略联盟，去摊平创新的成本、人力资源的成本，用集合的方式去走路。

把焦虑转化为共生动力，政府与创业者是同一个战壕里的战友。越是困难的时候，政府越要保持定力、耐力，给市场和民间留出足够空间。假如吸引不来大公司的总部，是否愿意培养中小企业，把它们培养成为大公司；是否能够以包容的心态，长远的眼光欢迎小企业、创业企业入驻。如果具备足够的勇气和耐心，一方面政府应花更大的力气，创造有利于创新创业的法治环境和创业友好的营商环境，不能让创业公司所处的营商环境不公平成为阻碍创新创业进程的绊脚石；另一方面是要创造有利于创新创业的生态环境，不仅仅直接投资或者建立双创园这些“硬件”，而是提供公共产品和公共服务这些“软件”，政府提供的“软件”包括完善中小企业融资担保体系，拓宽优质中小企业直接融资渠道。用市场化的思维解决“双创”载体盈利能力较弱、缺乏优质的孵化项目、市场化运营水平不高、专业化集成服务不够等问题。

增加就业岗位，创造社会财富，实现自身的价值追求，创新创业被新时代赋予重大意义。创业者们，也不是第一天咬牙坚持，经历过这次疫情考验，期待着更多创业者涅槃为凤凰。江科

责任编辑：陈 熙

## 强化社区总体营造 做好易地扶贫搬迁户的后续扶持工作

■ 高满良/文

易地扶贫搬迁是国家为解决“一方水土不能养活一方人”而施行的扶贫政策。十三五期间，近1000万贫困人口实现从村民向市民的身份转换，大量搬迁移民社区转瞬形成。这些移民社区既不同传统意义上的农村社区，也不同于一般意义上的城市社区，如何推进“后搬迁时代”易地扶贫搬迁移民社区建设是亟需进行系统研究的问题。2019年4月11日至12日，国务院总理李克强在全国易地扶贫搬迁后续扶持工作现场会上对易地扶贫搬迁后续扶持工作作出重要批示，李克强总理在批示中指出“要切实加大对已搬迁群众的后续扶持力度，全力推进产业培育、就业帮扶、社区融入等各项工作”。2019年10月14日，全国易地扶贫搬迁论坛在北京举办，其中“搬迁群众如何融入新社区、新环境”是论坛讨论的重要议题之一。

曲靖是云南易地扶贫搬迁规模较大的地区，当前仅会泽县就有近10万人顺利搬迁到新的移民社区。做好易地扶贫搬迁移民社区后续建设工作是党和国家的重大战略，从短期看，它是确保搬迁移民能否真正实现“搬得出，稳得住，能脱贫”目标的

基础工程。从长期看，它是有效提升移民社区自我发展能力，实现国家城乡基层治理体系和能力现代化的重要内容。易地扶贫搬迁的长效减贫根本上依赖于贫困移民个人能力的提升和发展。对于安置阶段的移民社区而言，社区发展的资源匮乏，难以带动贫困移民实现个人能力的提升和发展，需要进行社区整体性营造。移民社区整体性营造不仅要解决社区发展中的突出问题，更要通过社区社会资本的培育，增强社区发展能力，进而促进移民社区内源性发展。

社区营造以推动社区中“人”的改变为核心，通过营造居民共同关切的发展问题和公共性议题，发起社区持续性集体行动，在国家和市场之外寻求一种社会内部的自我驱动发展，构建一种自下而上，多主体合作的社区治理体系，从而实现社区整体性可持续发展，这为破解当前易地扶贫搬迁移民社区发展困境提供理论指导和实践支撑。贯彻落实李克强总理“要切实加大对已搬迁群众的后续扶持力度，全力推进产业培育、就业帮扶、社区融入等各项工作”的要求，推进社区总体营造无疑是一条

作者简介：高满良，曲靖师范学院。

可行之路。

**社区独有性及资源条件分析是做好易地扶贫搬迁社区总体营造的基础。**社区独有性和资源条件的研判是社区整体营造的前提和基础。对易地扶贫搬迁社区进行总体营造要通盘考虑移民社区所在城镇的经济社会发展水平、移民社区的人力资本、后续政策的扶持力度、移民群众的生活习惯、文化持守，价值观念等，挖掘和培育社区发展资源。

**目标和任务的确立是易地扶贫搬迁社区总体营造的关键。**针对社区发展困境和治理中的突出问题以及移民群众最为迫切的发展诉求，找准社区总体营造的切入点，准确定位社区总体营造的目标和任务，并确保社区总体营造的目标和任务获得各治理主体和移民群众的广泛认同和大力支持，并为之付出持续性的实际行动。

**社区治理关系的优化和多元治理主体的培育是易地扶贫搬迁社区总体营造的重点。**围绕社区总体营造的目标和任务，通过一系列社区规范和政策的建立，进一步引导政府、企业、社会组织，社科专家和社会精英等多元主体共同参与移民社区的整体营造，构筑社区发展共同体。并促使各治理主体针对社区总体营造的目标和任务不断提升能力专属性。

**重构“移民空间”是易地扶贫搬迁社区总体营造的核心。**重构“移民空间”是破解移民社区发展和移民群众面临的实际困难的长效之策：社区制度空间的营造，充分发挥制度建构和设定“空间”边界的功能，保障移民社区治理制度化，秩序化。主要涉及易地扶贫搬迁政策的宣传和学习，安置政策执行情况的反馈和公示，社区自治制度的创设和执行等；社区经济空间营造，针对不同的移民群体，构建不同类型的生计接续机制，解决移民群众的生

计问题。对于缺乏人力资本的极端贫困移民，通过整合物质资本、金融资本及提供公益性工作岗位与最低生活保障等方式保障其基本生活。对于具有一定发展潜力的移民群众，要千方百计做好就业创业工作。诸如推动“造血”致富理念的形成，技术技能培训、发展集体经济、产业引进、能人创业带动，多渠道就业等；社区公共空间营造，以提升社区人居环境，唤醒社区公民意识和公共领域的参与行动为目标，引导社区移民积极参与社区公共环境的保护，公共基础设施的管理以及社区闲置空间的创意活动等；社区社会空间的营造，在社区移民之间建立紧密的社会关联，并依托具体的社会关系推动移民的社区融合和自我发展，诸如构建紧密的利益连带机制，搭建柔性的互助性社会网络等；社区文化空间的营造，既要推动国家公共文化的嵌入，包括公共文化设施的修建，文化资源的进入及公共文化活动的开展，同时要加大地方特色文化的挖掘和传承力度，通过各种民俗文化活动的开展，增加社区集体记忆，塑造社区共同情感。

易地扶贫搬迁社区各治理主体要围绕社区营造的具体目标和阶段性任务，整合一切技能、关系和资源，有所侧重，又能通力合作，引导居民主动参与，开展持续性社区营造实践探索，逐渐形成基于信任和合作的营造机制。要引入第三方、移民群众和其他社会评估主体对社区营造目标和任务达成度进行科学客观的评估，强化评估结果的运用和反馈，激励各社区营造主体不断调整和优化社区营造的实践策略和路径机制，确保社区总体营造“在做中学”“在学中做”，形成推动移民社区发展的集体行动。**社科**

责任编辑：王鑫

# 新冠肺炎疫情背景下县级财政稳增长探究

——基于云南省富源县的调研

■ 张建波/文

2020年1月以来，新冠肺炎疫情对当前经济带来一定负面冲击，特别是对传统服务业和劳动密集型采掘加工制造业造成较大影响，企业复工复产迟缓，县级财税收入下滑，财政增收不确定性不稳定性凸显。面对经济下行压力加大严峻形势，基于富源县经济现状、产业特征和税基特点，从税收弹性系数和收入分税种、分产业、分企业类型4个维度进行解析，以找准地方税源的支撑点、改革的突破点、厚植的向心点，强劲逆势促进财政可持续增长，精准对冲疫情产生的影响，促进建设高质量可持续县级财政。

## 一、疫情对县级产生的现实影响

**（一）消费需求大幅缩水。**疫情对县域经济发展产生较大冲击，影响了县乡餐饮、住宿、旅游、交通运输、文化娱乐等行业的发展，县乡村赶集集市全部暂停，导致群体性消费明显缩减，直接传导涉及关联企业和个体工商户，房租、防护等成本费用上升，营业收入大幅下降，影响第三产业对县级财政收入的贡献。

**（二）企业复工复产迟缓。**因受疫情影响，务工者外出务工顾虑大、观望思想突出，使劳务人员“难返岗”，形成一边无法如期“外出务工”没收入；另一边工人不足“用工慌”难复产。据统计，富源县总劳动力347105人，截至2月底，全县累计转移输出务工人员139395人，返岗时间较往年推迟1个月、外出务工人员数同比下降50%以上。富源县94处地方煤矿从2月11日进入复产验收，到2月底仅有4处煤矿复产，预计3月煤炭产量减少30万吨。

**（三）财政收入明显下滑。**富源县1—2月一般公共预算收入2.85亿元，其中，税收收入1.59亿元、同比下降12.36%；1—2月全县一般公共预算支出6.50亿元、同比增长56.16%。据县财税部门测算分析，1—3月预计全县一般公共预算收入3.10亿元、同比下降6.53%；全县一般公共预算支出8.52亿元、同比下降43.62%。落实更大规模减税降费相关政策，1—3月预计税收减收0.65亿元，减少县级收入0.39亿元。总体来看，富源县级财政面临收入锐减、支出需求大幅增长的巨大压力，收支矛盾将更加突

作者简介：张建波，富源县财政局。



出。

## 二、基于税收结构维度分析

**（一）税收与GDP的弹性分析。**富源县2014年受经济下行、煤炭市场低迷等因素影响，主要经济指标“断崖式”下跌，其中，一般公共预算收入下降39.96%。随着2015年经济止跌回升，到2019年县级财政收入实现连续5年增长，2017、2018年增幅分别达14.12%、17.41%。经采用税收弹性系数比较分析，2013—2019年税收弹性系数均为正数并大于5，最高为2014年的27.38，充分证明经济增速大幅下跌，财政收入随之下滑，反之亦然。

经济因素是影响税收收入的主要因素。因此，实现富源县级财政可持续增长，必须守住经济增长预期，抢抓机遇、补齐短板，落实好国家和省市应对疫情防控稳定经济运行各项重大举措和决策部署，以促进全县经济健康发展。

**（二）财政税种结构分析。**富源是全国100个重点产煤县之一，2004—2013年煤炭十年“黄金期”，县级一般公共预算收入从2004年的1.71亿元增加到最高2013年的13.84亿元，煤电及其相关产业贡献地方财政收入70%左右，2016年以来稳定在40%—60%之间，属典型的煤炭资源型经济县，目前正处于转型升级“攻坚期”“阵痛期”。随着资源税从价计征、营业税改征增值税、环境保护税法改革后，增值税、资源税、烟叶税、环境保护税、个人所得税、房产税成为县级地方6大主体税种之一。这6个税种，2017年占县级财政收入的74.88%、2018年为75.93%，2019年为62.94%。烟叶税、环境保护税、房产税贡献率增长明显，特别是企业所得税增长27.36%，证明了减税政策落地见效、企业利润明显增加。

面对不确定性的经济形势，基于当前疫情影

响冲击及减税降费政策持续深化背景下，一方面加大产业结构调整 and 中小微企业、个体工商户扶持力度，培育提升市场主体内生动力，能够稳定主体税种税源基础。另一方面随着企业效益改善，能够进一步拓宽税基，增强地方税种的贡献。

**（三）税收产业行业结构分析。**从第一、二、三产业上来看，2019年富源县第一产业实现税收215万元、增长54.99%，占税收总收入比重为0.12%；第二产业实现税收126277万元、下降9.40%，占税收总收入比重为73.26%；第三产业实现税收45873万元、下降12.88%，占税收总收入比重为26.61%。

从主体行业上来看，2019年富源县19个主体行业仅有6个行业增收，其中，制造业同比增收7347万元、增长189.91%，增收额最多、增幅最大；房地产业增收1970万元、增长46.55%。第二产业、第三产业贡献税收大幅下降的原因，一方面是煤电产业量价齐跌、对税收支撑不足。另一方面是减税降费导致大幅减收。目前，富源还没有一个其他产业可以替代煤电产业，财政收入存量难保，新的税源增量短期内无法弥补。

基于此，深化实施新型工业化、新型城镇化“两轮驱动”战略，促进以煤炭为重点的产业转型升级、打造县工业园区新“洼地”和推动富源北城产城融合发展，是厚植涵养财源的重要路径。

**（四）企业类型税收贡献分析。**据《富源县税务局2019年税费收入通报》数据，县域内国有企业税收收入20141万元，贡献率11.69%；有限责任公司税收收入59198万元，贡献率34.35%；股份有限公司税收收入2648万元，贡献率1.54%；集体企业税收收入减少407万元，贡献率下降0.24%；个体税收收入11409万元，贡献率6.62%；私营企业税收收

人77438万元，贡献率44.94%。从税收收入的经济类型构成来看，私营企业税收收入贡献最大。

因此，一方面立足富源县域企业实际，提速推进企业复工复产，深化煤炭、铝产业链提质增效；另一方面采取“政策组合拳”进行逆周期调节，激发私营企业和个体工商户创新创造新活力，能有效扩大税基，提高税收贡献率。

### 三、县级财政稳增长的建议及对策

**（一）打好政策“组合拳”，推动经济逆周期调节。**从综合分析来看，疫情对富源经济和财政的影响是短期的、总体上是可控的，但必须变压力为动力、善于化危为机，强化政策调节力度，促进疫情防控与经济发展“双促双赢”。一是迅速推动政策落地。坚定不移深入贯彻落实中央和省、市统筹推进新冠肺炎疫情防控和经济社会发展的决策部署，坚持靶向发力，紧抓预期目标不松劲，形成强大攻坚合力并倍加努力来推动经济反弹，发挥好政府、市场和企业的共同力量，重点推进煤炭、铝加工等产业链健康发展。二是实施“组合性政策”。定向发挥财政、税收、货币等调控职能，形成“组合性政策”，全面加大宏观政策逆周期调节力度，防止经济运行滑出合理区间。及时促进《云南省人民政府关于应对新冠肺炎疫情稳定经济运行22条措施的意见》（云政发〔2020〕4号）等相关政策落地落实，迅速将财政贴息、大规模降费、缓缴税款等政策落到企业，落细加大贷款展期、续贷力度政策，适当减免小微企业贷款利息，防止企业资金链断裂。三是全力扩大有效投资。夯实项目支撑，用好地方政府专项债券，坚持“资金跟着项目走”，在项目上储备一批、发行一批、建设一批、接续一批，尽快扩大有效投资，加快在建和新开工项目建设进度，形成对经济的有效拉动。吃透政策、争取

上级补助，加快实施县人民医院、县委党校、县第九中学、县城“两线”等民生重大项目，掀起富源北城新一轮产城融合建设新潮。四是推动企业复工复产。落实减负、稳岗、扩就业并举，做好社保费阶段性减免、失业保险稳岗返还、就业补贴等政策有效落地。采取“点对点、一站式”劳务直达输送服务，因地因企因人分类帮扶，鼓励农民工尽快返岗复工，解决好个体工商户尽快恢复营业问题。

**（二）深化产业转型升级，竭力厚植财源保增长。**围绕国家和云南省产业发展战略和投资政策导向，聚焦有色金属加工制造、精细化工、现代商贸物流、文化旅游等产业发展，提速调强调优财源支撑结构。一是强化煤炭转型升级，提升支撑财源新动能。“煤炭兴则富源兴、煤炭强则财政强”，必须全力以赴做好煤炭这篇“大文章”。坚持“存量提升”与“增量崛起”，推进煤矿规模化、集团化发展，最大限度释放优质煤炭产能，力争实现煤炭产能1860万吨、贡献县级税收12亿元以上。全力做好电煤供应服务工作，促进火电、风电、水电等企业发电80亿度，实现电力业县级税收1.86亿元以上，确保煤电及其相关产业贡献县级收入占比65%以上。二是培植骨干企业，增强基础财源新后劲。依托资源、区位、产业优势，谋划一批前景好、规模大、辐射广、科技强的项目，扩大投资总量、优化投资质量，推进投资链、项目链、招商链三链融合，提高项目签约率、落地率、开工率和达产率，实现第二产业增加值增长11%以上，增强实体经济发展后劲。三是培育新型工业，激发新型财源新活力。以县工业园区为主阵地，强招商、上项目，稳存量、扩增量，打造产业转型升级新引擎。完善园区基础设施建设，启动2万平方米标准厂房、220千伏变电站和公共立体停车场建设，提升园区服务保

障能力。做强铝产业，推进今飞30万吨再生铝、格威100万件摩托车零配件等项目建成投产，打造100亿级铝产业集群，实现非公经济增加值占GDP比重60%以上，提升工业园区对县级财税贡献率。四是提速第三产业，致力培植财源新亮点。私营企业既是富源县经济发展的一支重要力量，也是扩大劳动就业的有效载体。坚持产城融合、区域协调，以富源北城为主阵地加快开发建设进度，激活城市经济潜力。实施“商贸活县”战略，实现社会消费品零售总额73亿元、第三产业增加值92亿元以上，扩大居民消费对经济增长的拉动作用。

**（三）全面深化财政改革，完善预算管理提绩效。**财政是国家治理的基础和重要支柱，体现并承载着政府与市场、政府与社会的基本关系。一是深化财税各项改革。及时把疫情防控各项减税政策落实到企业，让政策“红包”落地落实，确保制造业等主要行业税负明显降低、确保建筑业和交通运输业等行业税负有所降低、确保其他行业税负只减不增，持续发挥减税降费政策效应，激发市场主体创新创业活力。二是聚集合力稳定收入。重点在盯存量、挖增量、开新源上下功夫，全力加大税源管控和清欠催缴力度，严防“跑冒滴漏”。盘活土地资源和国有资产资源，稳步有序推进富源北城土地综合开发，确保完成政府性基金收入3亿元以上。用足用好支持公共卫生体系建设、脱贫攻坚等相关政策，争取上级转移支付补助31亿元以上。全力争取地方政府一般债务转贷和专项债券额度。三是严格财政预算管理。牢固树立“三保”与疫情防控及经济恢复并重的政策导向，切实保障工资发放、基本民生和机构运转。坚持量入为出，优化支出结构，大幅压减非刚性、非重点项目支出，从严控制新增项目支出，坚决取消不必要的项目支出。压减下来

的资金，重点用于教育卫生、三农、疫情防控、三大攻坚战等重点领域的保障力度。加大盘活存量资金力度，对不具备实施条件、项目进展缓慢及预计难以支出的项目，一律按规定收回资金统筹用于重点支出，把有限财政资金用于保障民生和经济发展。

**（四）强化财政金融融合，引领创新驱动增效能。**注重拓展财政引领和“杠杆”撬动功能，推动财政金融融合服务经济社会发展。一是强化金融服务力度。深入贯彻落实云南省稳定经济运行22条措施和曲靖市20条措施，推动中小微企业信贷支持政策及时落地，凡对受疫情影响较大的批发零售、住宿餐饮、物流运输、文化旅游等行业和“三农”领域行业，金融机构不得盲目抽贷、断贷、压贷；凡对受疫情影响严重的企业和合作社，到期还款困难的，予以展期或续贷。二是全力拓展筹资渠道。鼓励和引导社会资本广泛参与公共产品和公共服务项目的投资建设、运营管理，重点在市政建设、文化旅游等领域推广政府购买服务、PPP等模式，提高公共产品和公共服务供给能力及效率。扩大政府购买服务的范围和规模，能由政府购买服务的，政府不再直接承办；能由政府与社会资本合作提供的，广泛吸引社会资本参与，使政府力量与市场力量形成合力。三是深化财政金融融合。以奖代补、财政贴息、信用担保等方式，加大小额担保贷款、创业扶持贷款等政策性贷款力度，吸引和撬动金融资源支持中小微企业发展，扶持促进中小微企业科技创新和成果转化，促进扩大就业再就业，全面增强实体经济发展活力，推动县级财政可持续发展。江科

责任编辑：张兵

# 统筹推进疫情防控和经济社会发展

■ 李抒望/文

习近平总书记在统筹推进新冠肺炎疫情防控和经济社会发展工作部署会议上指出：“只要我们变压力为动力、善于化危为机，有序恢复生产生活秩序，强化‘六稳’举措，加大政策调节力度，把我国发展的巨大潜力和强大动能充分释放出来，就能够实现今年经济社会发展目标任务。”这一重要论述，为统筹推进新冠肺炎疫情防控和经济社会发展工作指明了方向、提供了根本遵循。

## 一、继续做好疫情防控，把损失减少到最低程度

推动经济社会发展，首先要把人民群众生命安全和身体健康放在第一位。没有人民群众生命安全和身体健康，经济社会发展就无从谈起。反过来，如果经济社会发展长时间停摆，疫情防控乃至人民群众生命安全和身体健康也会失去物质保障。这就意味着，必须统筹推进疫情防控和经济社会发展，坚持在防控中发展、在发展中防控，努力夺取疫情防控和实现今年经济社会发展目标的双胜利。

新冠肺炎疫情发生以来，习近平总书记多次

召开会议，多次听取汇报，多次作出重要指示，要求各级党委和政府要把人民群众生命安全和身体健康放在第一位，中央政治局常委会多次召开会议进行专题研究并作出决策部署。中央应对疫情工作领导小组多次开会研究部署疫情防控工作，中央指导组积极开展工作。国务院联防联控机制加强协调调度，及时协调解决防控工作中遇到的紧迫问题。有关部门各司其职，军队积极支援地方疫情防控。各地区成立了党政主要负责同志挂帅的领导小组。各党政军群机关和企事业单位等紧急行动、全力奋战，广大医务人员无私奉献、英勇奋战，广大人民群众众志成城、团结奋战，全国形成了全面动员、全面部署、全面加强疫情防控工作的局面。当前，统筹推进疫情防控和经济社会发展工作取得积极成效，同时也面临着不少新情况新问题，特别是境外疫情扩散蔓延及其对世界经济产生不利影响，也给我国疫情防控和经济发展带来新的挑战。我们要准确把握国内外疫情防控和经济形势的阶段性变化，因时因势调整工作着力点和应对举措，确保打赢疫

作者简介：李抒望，（1961年—），男，山东沂源人，现为青岛市委党校教授，法学学士，主要研究方向：中国特色社会主义理论、政治学。

情防控的人民战争、总体战、阻击战，确保实现决胜全面建成小康社会、决战脱贫攻坚目标任务。

## 二、有序推动复工复产

疫情对中国经济已经产生了较大的影响，可以说，企业复工复产势在必行，如何复工是个关键问题。按照中共中央政治局会议的要求，一是要建立与疫情防控相适应的经济社会运行秩序，使人流、物流、资金流有序流动起来，畅通经济社会循环。只有人流、物流、资金流流动起来，经济才有可能恢复起来。复工复产，交通运输是“先行官”，必须打通“大动脉”、畅通“微循环”。二是要制定明确的疫情分区分级标准，所辖县区均为低风险的省份，全面恢复正常生产生活秩序，对人员和货物流动，必要的健康证明做到全国互认，不得再设置障碍，不对人员采取隔离措施。在疫情严重的地区，可延迟复工复产，待到疫情控制住后再复工。三是要继续研究出台阶段性、有针对性的减税降费措施，缓解企业经营困难。要保持稳健的货币政策灵活适度，对防疫物资生产企业加大优惠利率信贷支持力度，对受疫情影响较大的地区、行业和企业完善差异化优惠金融服务。四是各级党委和政府要主动服务，有序组织务工人员跨区返岗，努力保障已复工和准备复工企业日常防护物资需求，尤其是要做好工人的防护工作。五是做好法律服务等工作，及时化解合同纠纷、企业债务、劳资关系等纠纷。

## 三、打好三大攻坚战

打好三大攻坚战，是以习近平同志为核心的

党中央着眼实现“两个一百年”奋斗目标作出的战略部署，这一战略部署的实施不能因为疫情而被中断。一要确保脱贫攻坚任务如期全面完成。优先做好贫困地区农民工返岗就业工作，做好因疫情致贫、返贫农户的帮扶工作。探索建立解决相对贫困的长效机制。二要打好污染防治攻坚战。污染防治要把重点放在解决群众关切的突出环境问题上，放在完善治理机制和抓好源头防控上，放在健全相关配套措施上。要加快补齐医疗废物、危险废物收集处理设施方面短板。三要打好防范化解重大风险攻坚战，坚决守住不发生系统性金融风险的底线。当前要在严防境外疫情输入的同时，高度重视海外疫情蔓延对世界经济的影响、中美经贸摩擦对实体经济的影响，有效防范化解各类风险。

## 四、财政政策要更加积极有为

财政政策要进一步强化逆周期调节的节奏和力度，积极作为、精准施策，更加有效对冲疫情给经济带来的影响。一要加大对重点行业和中小企业帮扶力度，救助政策要精准落地，政策要与时间赛跑，要跑在受困企业前面。二要帮扶住宿餐饮、文体娱乐、交通运输、旅游等受疫情影响严重的行业。三要聚焦重点领域，优化地方政府专项债券投向，用好中央预算内投资，调动民间投资积极性，加快推动建设一批重大项目。四要做好农产品稳产保供工作，抓好春耕备耕和农业防灾减灾。

## 五、积极扩大有效需求

习近平总书记指出：“这次新冠肺炎疫情，是新中国成立以来在我国发生的传播速度最快、感

染范围最广、防控难度最大的一次重大突发公共卫生事件。”这次疫情波及范围之广、影响之大，远超预期，尤其是对广大群众的生产生活带来巨大影响。努力实现2020年经济社会发展目标任务，保障和改善民生是题中应有之义。因此，在逐步恢复经济的过程中，要积极扩大有效需求。一要以更大力度实施好就业优先政策，完善支持中小微企业的财税、金融、社保等政策，要在确保做好防疫工作的前提下，分类指导，有序推动央企、国企等各类企业复工复产。二要多措并举做好高校毕业生等群体就业工作，确保就业大局稳定。2020年大学毕业生接近900万人，这一任务十分艰巨。三要强化城镇困难群众基本生活保障，做好基本民生商品保供稳价工作，做好疫情导致的无供养困难人群保障。四要推动服务消费提质扩容，扩大实物商品消费，加快释放新兴消费潜力。

### 六、深化对外开放

这次疫情，已经扩散到世界大多数国家。受疫情影响，部分国家停止了与中国的商品贸易往来，这些外部影响变量，我们必须重视。因此，下一步，一要进一步支持外贸企业抓紧复工生产，加大贸易融资支持力度，充分发挥出口信用保险作用。二要积极参与国际协调合作，为对外贸易发展营造良好国际环境。三要推动外资大项目落地，实施好外商投资法及配套法规，优化外商投资环境，保护外资合法权益。与此同时，我们要加强同经贸伙伴的沟通协调，优先保障在全球供应链中有重要影响的龙头企业和关键环节恢复生产供应，维护全球供应链稳

定。尤为重要的是，我们要秉承人类命运共同体理念，风雨同舟，荣辱与共，摒弃一切傲慢和偏见，及时与国际社会分享中国抗疫斗争取得的进展、经验和成果，向世界传播中国抗疫的主张和方案，与世界分享中国构建人类共同体的经验和智慧，寻求更多的外部帮助和支持，共克时艰。

### 七、加大民生保障力度

一要进一步实施好就业优先政策，鼓励灵活就业，做好重点群体就业工作，全面强化稳就业举措。二要减负、稳岗、扩就业并举，针对部分企业缺工严重、稳岗压力大和重点群体就业难等突出矛盾，支持多渠道灵活就业。三要强化城镇困难群众基本生活保障，做好基本民生商品保供稳价工作。四要保障主副食品供应，强化对困难群众的兜底保障，对患者特别是有亲人罹难的家庭要重点照顾。五要统筹做好其他疾病患者医疗救治工作，做好疫情导致的无供养困难人群保障。六要及时抚恤在疫情防控中因公殉职的医务人员、干部职工、社区工作者等，妥善照顾他们的家属。

总之，疫情防控与经济社会发展工作推进到哪里，民生保障线就要推进到哪里；群众的需求在哪里，工作就要向哪里发力。各级党委和政府要把初心落在行动上、把使命担在肩膀上，始终同群众想在一起、干在一起，当好群众的贴心人，就一定能在这场大考中交出让人民群众满意的答卷。 **社科**

责任编辑：王鑫

# 曲靖市应急管理体系建设若干问题思考

■ 李晓芬/文

应急管理体系是指国家层面处理紧急事务或突发事件的行政职能及其载体系统，是政府应急管理的职能与机构之和。加强应急管理体系建设，就是要根据突发事件或危机事务的性质和特点，把握并设定应急职能和机构，进而形成科学、完整的应急管理体制。

党的十九大以来，以习近平同志为核心的党中央下大决心把多个部门、机构的应急管理职能整合到一起，组建国家应急管理部。2018年3月13日，国务院总理李克强将国务院机构改革方案的议案提请第十三届全国人民代表大会第一次会议审议，拟组建中华人民共和国应急管理部。这次应急管理机构改革，开启了中国特色应急管理体系建设的新时代，具有重要的里程碑意义。地方各级应急管理部门根据国务院的指示和要求，进行了相应改革。但新的应急管理体系仍然存在一些问题，不能有效应对复杂多变的公共安全形势，2020年1月突发的新冠肺炎疫情，中国的应急管理体系迎来了一场大考，这场大考折射出全球化时代的中国国家治理体系所面临的许多挑战。值此危机时刻，对曲靖市应急管理体系进行一个梳理和思考，具有重要的现实

意义。

## 一、当前应急管理形势严峻而复杂

21世纪以来，世界范围内出现了一系列重大危机。各种突发事件不胜枚举，如2001年美国“9·11”事件，2002年全球性传染病。

“非典”疫情，2011年3·11日本大地震，2015年8·12中国天津滨海新区爆炸事故，以及目前正在处置和应对的新冠肺炎疫情等等。世界各国在应对突发事件的过程中，不断加强和完善应急管理体系，我国的应急管理体系也得到了长足发展。特别是“坚持全国一盘棋，调动各方面积极性，集中力量办大事的显著优势”在应急管理工作中得到充分体现，这次新冠肺炎疫情防控充分展示了这种优势。当前，我国应急管理形势依然严峻复杂。随着世界局势的变化和新技术的广泛应用，各种常态的和非常态的安全隐患随之增多。我国频繁发生重特大自然灾害，安全生产形势仍然不容乐观，公共卫生事件防控难度加大，社会安全事件多样多发。

曲靖市既是云南省的经济大市、资源大市、工业大市、人口大市和重要交通枢纽，也是全省安全生产的重点区域。目前，曲靖市共有煤矿232家；

作者简介：李晓芬（1968-），女，中共曲靖市委党校法学副教授。

非煤矿山624家；危险化学品生产经营企业643户；烟花爆竹生产企业1户、批发企业13户、零售企业1855户；正在运行的成品油输送管道140公里；厂区外危险化学品输送管道90公里；特种设备2.28万台、压力管道1031千米；消防重点单位1018个；通车里程2.9万公里。总体上看，曲靖市安全生产呈现高危行业多、企业分布散、安全基础薄的特点。2019年1至6月，全市共发生生产安全事故（国家生产安全事故统计直报系统数据）101起，死亡78人，受伤68人，直接经济损失2266.681万元。

2019年11月29日下午，习近平在主持中共中央政治局第十九次集体学习时强调，“我国是世界上自然灾害最为严重的国家之一，灾害种类多，分布地域广，发生频率高，造成损失重，这是一个基本国情。同时，我国各类事故隐患和安全风险交织叠加、易发多发，影响公共安全的因素日益增多。加强应急管理体系和能力建设，既是一项紧迫任务，又是一项长期任务。”可以说，危机与发展共生，危机与我们同在。当前和今后一个时期，可能是我国发展面临的各方面风险不断积累甚至集中显露的时期。当前，世界格局面临新调整，经济全球化存在新变数，国际政治经济格局出现了新的不确定性。我国面临来自政治、意识形态、经济、社会及自然界的风险。曲靖市同全国一样，在新时代既要解决“发展起来”的问题又要解决“发展起来”以后的问题，任务无比艰巨复杂。如何面对其中的风险和挑战，处理好突发事件，是政府的基本职责。

## 二、曲靖应急管理体系的现状和不足

2018年3月，为推进国家治理体系和治理能力现代化，党中央启动了党和国家机构改革，组建了新的应急管理部。到2019年3月，全国各省、市、县（区）应急管理部门相继组建完毕。应急管理部门的组建，目的在于建立健全公共安全体系，整合优化应急力量和资源，推动形成统一指挥、专常兼备、上下联动、平战结合、反应灵敏的应急管理体制。

制。

2019年以来，曲靖市应急管理局在市委、市政府的坚强领导下，认真履职、齐抓共管，推动了全市安全生产形势持续稳定向好。1—11月，全市共发生各类生产安全事故211起，死亡150人，受伤148人，直接经济损失3379.8万元。同比事故起数减少24起、下降11.2%，死亡人数减少11人、下降7.1%，受伤人数减少92人、下降38.3%，但直接经济损失增加1607.6万元、上升92.4%。新组建的应急管理机构和体系经过一段时间的运行，依然存在不足之处，主要表现在：

（一）应急管理机构改革不到位。曲靖市虽然按照国务院要求成立了曲靖市应急管理局，各县（市、区）也成立了应急管理机构，但机构建设仍不够健全。有的地方和部门对于新形势下应急管理工作的重要性认识不足，应急管理驱动力不强，对常态下如何加强基础性应急管理工作重视不够，工作中重事后处置，轻事前防范。部分行业主管部门还未建立专门的、独立的应急管理机构，不能满足日益增长的应急管理工作的需要，甚至连24小时应急值守制度在个别地方和部门都难以全面持续地落实，应急救援信息化平台建设严重滞后，相关部门之间沟通协调机制不畅，难以快速形成合力。

应急专家队伍和智囊智库人员结构不够合理，理论型专家过多，实战型人才不够强；部分应急救援队伍培训、训练不达标，救援队员年龄结构偏大，救援装备物资保管维护不到位，新装备不会用、用不好，队员体能、技能素质不能完全满足实战救援的需要。而且专业应急救援队伍装备配备数量和种类不足，大型和特种专业装备缺乏，现场信息快速获取和传输的专业手段与能力不足；应急资源部门分割问题比较突出，在处置跨行业、跨领域、跨地域重特大事故灾难时，难以实现资源共享和协同应对，应急管理部门的应急处置能力亟待提高。



(二) 安全生产监管体系有疏漏。一是安全生产领域改革发展意见的推进缺乏硬性的考核激励机制,导致推进力度层层衰减,效果不明显。二是一些地方和部门重发展、轻安全的现象依然突出,监管责任层层衰减,监管的专业化、信息化水平滞后。三是安委办层级化的设置,导致安委办综合协调职能发挥不足,联合执法、齐抓共管的态势难以有效形成。四是法律法规制度体系化建设滞后,特别是机构改革后,没有出台详细的监管权力清单和责任清单,职能界定不清,推诿扯皮的现象时有发生。此外,新兴行业的安全监管由于缺乏法律依据,脱管漏管的现象十分普遍。

(三) 在推进防灾减灾救灾体制机制改革上差距明显。曲靖市是自然灾害较为严重的城市,灾害种类多,分布地域广,特别是会泽、富源等地发生频率高,灾害损失重。究其原因,一是防灾减灾意识有待提高。重救灾轻防灾思想比较普遍。科普宣教和应急演练不够普及,群众防灾减灾意识较为薄弱,自救互救知识和技能比较缺乏。二是应急工程滞后。曲靖市仍有一些地震高风险区的城乡老旧房屋抗震设防水平较低。防洪工程标准普遍偏低,险工险段多,部分小型病险水库未进行除险加固。应急避难场所极度缺乏。三是工作机制不健全。减灾委和各灾种指挥部之间、部门之间、军地之间;曲靖市和周边城市之间;各县与各县之间,信息共享、资源共享、协同指挥、协同配合的机制还不够健全,有些职责边界还不够清晰。防灾减灾救灾工作缺乏顶层设计,区域布局不合理,各灾种之间的物资储备、救援装备、应急救援队伍还未实现协调联动,整体优势没有得到充分发挥。四是应对能力不强。应急管理部门刚刚组建,对防汛抗旱、地震地质灾害、森林草原防火队伍建设、物资储备、装备配备底数尚不完全清楚。监测预警水平不高,对灾害排查范围和精度掌握不够。队伍建设、物资储备、装备配备难以满足防灾减灾救灾实际需要,一

些应急预案重形式轻内容,针对性、操作性不强,与实际情况脱节。应急演练数量少、层次低、覆盖面窄,有的流于形式。

### 三、积极推动曲靖应急管理体系建设

“习近平同志强调,应急管理是国家治理体系和治理能力的重要组成部分,承担防范化解重大安全风险、及时应对处置各类灾害事故的重要职责,担负保护人民群众生命财产安全和维护社会稳定的重要使命。要发挥我国应急管理体系的特色和优势,借鉴国外应急管理有益做法,积极推进我国应急管理体系和能力现代化。”笔者认为,曲靖市应深入学习贯彻习近平同志关于应急管理工作的重要讲话,结合曲靖市实际情况,积极推动曲靖应急管理体系建设。

(一) 建立健全应急管理机构,加强队伍建设。应急管理机构是应急管理体系的核心要素,对整个应急管理体系的有效运行具有至关重要的作用。应急管理机构改革是由中央统一决策和部署的,各级政府按照中央文件的精神自行进行,以便上下贯通。曲靖市虽然按中央要求对原来承担各种应急任务的部门进行了整合,设立了曲靖市应急管理局,但各县(市、区)的应急管理机构仍然不够健全。部分行业主管部门还未建立专门的、独立的应急管理机构,无法满足日益增长的应急管理工作的需要。因此,必须在机构设置方面查缺补漏,根据现实需要,适当增加编制,至少保证24小时应急值守制度全面持续地落实。

应急管理作为一种非常规管理,对工作队伍的综合素质要求很高。应当根据实际情况,适当调整应急专家队伍和智囊智库人员结构,改变理论型专家过多,实战型人才不够强的局面。调整充实救援队伍,改变救援队员年龄结构偏大问题。同时,加强应急救援队伍培训和训练,解决救援队伍新装备不会用、用不好的问题,改变救援装备物资保管维护不到位的局面,提高救援队员体能、技能素质,

以满足实战救援的需要。

### （二）加强沟通协调，理顺应急管理体制机制。

曲靖市应急管理体系经过多年运行，应急资源部门分割问题仍然为较突出，导致在处置跨行业、跨领域、跨地域重特重大事故灾难时，难以实现资源共享和协同应对。加之安委办平级化的设置，导致安委办综合协调职能发挥不足，联合执法、齐抓共管的态势难于有效形成。

要改变这些问题，必须进一步理顺应急管理体制机制。特别是加强减灾委和各灾种指挥部之间、部门之间、军地之间的协作；曲靖市和周边城市之间也需要经常沟通；各县与各县之间，应该尽快实现信息共享、资源共享，关键时刻能够协同指挥、协调配。职责的边界要进一步理清。

同时，要加强防灾减灾救灾工作顶层设计，改变区域布局不合理，各灾种之间的物资储备、救援装备、应急救援队伍未实现协调联动的现状，充分发挥其整体优势。

### （三）优化提升应急预案体系，增强实用性。

这些年来，曲靖市虽然制定了不少应急预案，但一些预案重形式轻内容，针对性和操作性不强，与实际情况脱节的现象依然存在。要改变这种现象，只有优化提升应急预案，增强实用性。按照依法规范、分级负责、平战结合、简单实用的原则和“横向到边、纵向到底”的预案编制要求，不断修订完善全市各级各类预案，切实增强预案的针对性、操作性、实用性和科学性。而且，预案修改之后，还要进行应急演练，找出其中不足，不断优化，使其更加实用和有效。解决过去应急演练数量少、层次低、覆盖面窄，流于形式的问题。

### （四）加强法制建设，完善安全生产监管体系。

曲靖市安全生产领域改革发展意见的推进效果不明显，主要是缺乏硬性的考核激励机制，导致推进力度层层衰减，一些地方和部门重发展、轻安全的现象依然突出，监管责任层层衰减，监管的专业

化、信息化水平滞后。就其原因，主要是法律法规制度体系化建设滞后，特别是机构改革后，没有出台详细的监管权力清单和责任清单，职能界定不清，导致推诿扯皮的现象时有发生。而且新兴行业的安全监管由于缺乏法律依据，致使脱管漏管的现象十分普遍。因此，必须加强相关法制建设，尽快出台新兴行业安全监管法规，完善安全生产监管体系。

### （五）加强基础设施建设，夯实应急保障体系。

前面谈到，曲靖市目前仍有一些地震高风险区的城乡老旧房屋抗震设防水平较低，应该逐步加以改造，消除隐患。针对防洪工程标准普遍偏低，险工险段多的情况，应当进行加固改造，对部分小型病险水库进行除险加固处理。面对应急避难场所极度缺乏的状况，应加快建设，以备不时之需。

另外，要逐年加大投入，增加专业应急救援队伍装备配备数量和种类，改变大型和特种专业装备缺乏的现状。加快信息化建设速度，提升现场信息快速获取和传输的能力，充分发挥应急救援信息化平台的作用，保证应急管理工作各个环节畅通，提高应急管理工作效率。

### （六）坚持社会共治，提升公民安全教育体系。

前面我们谈到，曲靖市对新形势下应急管理工作的重要性仍然认识不足，工作中重事后处置，轻事前防范，重救灾轻防灾的思想比较普遍等问题。要解决这些问题，必须坚持社会共治，提升公民安全教育体系。在应急管理宣传工作中，要根据曲靖市实际情况，推动基层安全宣传进社区、进企业、进学校、进农村、进家庭，特别是要做好公益宣传，普及安全知识，培育安全文化。通过这些措施，不断增强应急管理干部的危机意识，逐渐改变曲靖市群众防灾减灾意识较为薄弱，自救互救知识和技能比较缺乏的现状。 社科

责任编辑：张 兵

# 凝聚乡贤社贤力量 提高基层治理水平

## ——对麒麟区探索创新基层社会治理模式的调研与思考

■ 梁峻豪/文

习近平总书记指出：“要治理好今天的中国，需要对我国历史和传统文化有深入了解，也需要对我国古代治国理政的探索和智慧进行积极总结。”

2018年《中共中央、国务院关于实施乡村振兴战略的意见》提出“积极发挥新乡贤作用”。同年，中共麒麟区委印发了《关于培育和发展乡贤、社贤组织的实施意见》，全区上下积极探索创新村（社区）治理模式，凝聚乡贤、社贤力量，弘扬乡贤、社贤文化，为推进基层协商民主、提高基层治理水平和能力、促进经济发展和社会和谐稳定发挥了重要作用，麒麟区乡贤参与村（居）务监督试点工作得到了各级领导和部门的高度认可。

近日，笔者对麒麟区部分镇（街道）、村（社区）培育和发展乡贤、社贤组织情况进行了实地走访调研，并进行了粗浅的研判和思考，旨在为麒麟区下一步培育和发展乡贤、社贤组织，探索创新村（社区）治理模式提供一点参考。

### 一、麒麟区培育和发展乡贤、社贤组织的情况

传统概念所指的“乡贤”，简单地说，就是“当地的社会贤达人士”或者“与当地具有地缘关系的社会贤达人士”。麒麟区培育和发展的乡贤、社贤组织当然不是传统概念所指的“乡贤”，是

“新乡贤”。而“新乡贤”是指在继承传统概念蕴含的家国情怀和责任担当精神的基础上，拥护党的大政方针，遵纪守法，积极践行社会主义核心价值观，思想品德、文化素养较高，在本村（社区）具有一定公信力、影响力的人。

麒麟区是爨文化的发源地，也是滇东地区政治、经济、文化发源较早较快的区域。在秦代就通道置吏，西汉元封二年（公元前109年）设味县，隶属益州郡。麒麟区物华天宝，人杰地灵，名人辈出，历史文化丰富，人文底蕴丰厚。

这些深厚的历史文化和人文底蕴，孕育了淳朴的民风、厚重的乡贤文化和家国情怀，对构建新时代和谐社会和推动乡村治理现代化起到了十分重要的作用。

2018年，麒麟区正式出台了《关于培育和发展乡贤、社贤组织的实施意见》后，中所村委会积极把发展乡贤会作为助推当地各项事业发展的重要工作来抓，积极为乡贤会安排活动场所，吸纳会员，支持、引导、参与乡贤会组织的活动。目前，该村乡贤会会员已达31人，成为麒麟区乡贤会成员最多的村。乡贤的热情和积极性被充分调动起来，他们积极利用自身的条件和优势，为家乡的建设发展贡

献力量。不管是当地的人居环境提升、通村道路修建还是村务监督、政策宣传、纠纷调解等各项工作都有他们活跃的身影。乡贤会的各项工作也走在了全区的前列，成为村委会开展各项工作的重要帮手。

除珠街街道外，东山镇、三宝街道等地都采取了一些积极有效的措施培育发展乡贤、社贤组织，并将其引入到村（居）务监督、矛盾调解以及经济建设当中，取得了明显的成效。

2019年，曲靖市纪检监察工作推进会暨审查调查安全工作会议上提出，把乡贤参与村（居）务监督试点工作作为破解现有村级监督体系作用发挥不明显、监督质效不高等问题的思路后，麒麟区积极探索乡贤、社贤参与村（居）务监督的新模式，选取3个镇（街道）的6个村（社区）进行试点，目前，试点工作已取得初步成效。

## 二、麒麟区培育和发展乡贤、社贤组织的主要做法及取得的成效

### （一）主要做法

一是准确定位，在选点上考虑针对性。麒麟区始终把乡贤、社贤参与村（社区）治理和监督作为弥补当前村（居）务监督中的弱项和短板来进行积极的探索和实践。明确定位。麒麟区根据乡贤特点，既充分发挥乡贤优势特长，调动乡贤参与基层治理和监督的积极性，切实提高村居治理和监督成效，又兼顾普遍性和特殊性。通过各种类型的试点进一步总结经验教训，为不同地域、不同类型的村（社区）提供可学习、可推广、可借鉴的模板，降低推广成本，提高推广效率。深入调研。为切实找好找准试点单位，2019年8月份以来，麒麟区专门成立调研组，深入全区14个镇（街道）和部分村（社区），以问题为导向，以提高村（居）务监督实效为目的，围绕各地产业结构、人员构成、“两

委”班子运行情况、村（居）务监督委员会作用发挥情况等方面存在的不足和乡贤的构成情况开展调研，并进行综合分析和研判。确定试点。根据调研成果，通过分析和研判，确定三宝兴龙村、三宝社区、东山恩洪村、东山法色村、珠街涌泉村、珠街中所村等6个村（社区）作为首批试点，力求通过不同类型试点建设的探索，为下一步全面推广乡贤参与村（居）务监督工作积累更全面更丰富的实践经验。

二是明确要求，在纳贤上突出政治性。麒麟区结合民主监督的全面性、广泛性和开展实际监督的政治性、专业性要求，在选择乡贤时，着力把政治要求摆在首位。情况摸底。组织各试点村（社区）深入开展本地新乡贤资源普查，分类建立“在地乡贤”和“离地乡贤”两个乡贤信息台账，并注明每名乡贤的优势特长，力求让每个乡贤都成为监督村（社区）事务的探头，为精准识贤、聚贤、用贤打下了坚实基础。制定标准。始终把政治标准作为纳贤的首位要求，明确参与村（居）务监督的乡贤必须具备“政治上有觉悟、德行上有口碑、专业上有优势、社会上有影响”的要求，重点吸纳政治素质硬、社会或者家族威望高、有一定业务特长的乡贤参与进来，树立起乡贤在群众中的权威和地位。严格程序。在挑选监督型乡贤中，建立严格的选拔机制，通过村民推荐、张榜公示、组织审查等流程，切实把人品硬、素质高，愿监督、会监督的乡贤选出来，为开展乡贤参与村（居）务监督提供人才支撑。

三是强化保障，在履职上体现规范性。麒麟区紧紧围绕提高村（居）务监督质效这个核心，在源头把关的基础上，坚持标准化与差异化相结合，积极为乡贤履职提供保障。制度保障。通过建立完善制度，赋予乡贤参与村（居）务监督的合法性，保

障乡贤参与村（居）务监督的话语权。平台保障。充分引导各试点单位结合实际搭建平台，加强硬件设施建设，为乡贤参与村（居）务监督提供基础保障。法理保障。通过颁发证书、指定人员等方式，赋予乡贤监督职权，实现乡贤履职合法化。

四是拓展方式，在监督上力求实效性。麒麟区坚持防治结合，全面深入挖掘乡贤参与村（居）务监督的潜力，力争实现监督效能的最大化。探索新模式。结合实际，以日常工作定期点题式监督、重大项目全程参与式监督、重要点位转换身份嵌入式监督等监督方式开展监督，及时发现并督促整改相关问题，弥补了村级监督力量不足、监督质效不高的问题。打通“快车道”。充分发挥乡贤身份相对独立超然、敢于直指弊端的优势，进一步畅通乡贤监督员直接向上级纪检监察组织反映问题线索的渠道，打通了监督的“快车道”，提升了乡贤参与村级事务监督的震慑力。用好“建言堂”。麒麟区结合乡贤身在“熟人社会”、自身德高望重的特点，用好村民“建言堂”，对有违纪违规苗头的村“两委”干部进行面对面的批评教育和提醒，做到治病于未发、防患于未然。

通过上述办法和措施，麒麟区培育和发展乡贤、社贤组织工作得到了显著的进步和提升，广大乡贤、社贤的力量和作用被充分调动、发挥出来，一种传统文化与现代乡村治理有机结合的创新模式正在逐步形成。

## （二）取得的成效

试点建设以来，麒麟区坚持通过各地信访数据变化、案件查办数量、群众评价反馈等方面全面客观评判试点建设成效。通过各种数据对比和群众评议结果印证，乡贤参与村（居）务监督的模式是可行的，取得的成效是可喜的。

一是履行了监督职责。各试点村（社区）乡

贤组织按照章程规定，通过列席“三重一大”会议、实地查看等方式，切实对“四议两公开”“三务”公开、重点项目建设等情况进行监督。比如，珠街中所村乡贤会围绕当地中环路建设、村庄道路硬化、新村建设、水利工程等重点项目开展“一对一”全程参与式监督，确保了各类项目程序合法、质量可靠。在疫情防控中，各试点村（社区）乡贤组织对捐赠款项和物资分配使用、卡点工作人员值班值守情况、居家隔离落实情况开展监督，解决了疫情防控中监督力量不足的问题。

二是修复了基层生态。三宝兴龙村乡贤理事会协助清理不规范合同事宜3次，实现了集体资源的保值增值；协助新任班子做好群众工作，取得了广大村民的信任和认可，获得了良好的政治效应和社会效应。

三是降低了信访举报。自试点工作开展以来，反映参与试点的六个村（社区）“三委”班子和班子成员的信访举报和问题线索数量大幅下降，兴龙、三宝、恩洪、法色四个试点村（社区）信访举报数为零，涌泉、中所也只收到1个重复性信访举报件。

四是解决了急难问题。疫情防控工作中，针对兴龙村民极力反对在本地设置集中隔离点的问题，兴龙村乡贤认真开展入户走访，及时进行说服开导，有效化解了不安不满情绪；针对疫情防控力量不足的问题，各试点村（社区）乡贤主动请缨，认真做好政策宣传、值班值守、场所消毒、疏解劝导等工作，凝心聚力共战疫情。

五是发挥了调处作用。在三宝社区水石路征地拆迁过程中，乡贤带头执行拆迁任务，积极做好家族成员的思想工作，确保了拆迁工作顺利推进。东山镇法色村乡贤参事会积极参与村民自治，修改推广《村规民约》。在法色上坡农产品交易市场建设

工作中，乡贤通过走访群众，充分听取村民意见建议，并及时向村委会进行反馈，发挥桥梁作用，解决了村委会和村民沟通不畅的问题，确保了前期征地工作按时按质完成。珠街涌泉村乡贤会向村“三委”反馈群众意见建议80余条，成功化解各类矛盾纠纷40多起，处理信访问题13件，缓解了干群矛盾，初步形成了“小事不出村、大事不出乡、矛盾不上交”的良好局面。

### 三、麒麟区培育和发展乡贤、社贤组织存在的不足

麒麟区在培育和发展乡贤、社贤组织的试点建设工作中，取得了一些成绩，积累了一些经验，但也还存在一些问题和不足，需要进一步研究改善。

（一）工作推进缓慢。目前，麒麟区除了选取的3个镇（街道）的6个村（社区）进行试点取得一定成效外，其他村（社区）基本没有明显的动作。有的试点村（社区）对乡贤参与村（居）务监督试点工作的重要性必要性认识还不到位，启动快推进慢。

（二）监督质效不高。有的村（社区）结合实际研究推动不够，破解难点堵点不力，对乡贤的认定标准上还不够具体合理，导致参与村（居）务监督的部分乡贤实际监督能力还不强，对监督什么、怎么监督还不清晰。

（三）权责划分不明。有的村（社区）虽然对原有乡贤组织赋予了监督职能，但对乡贤参与村（社区）监督的职能定位还不够准确、权责界限划分还不够清晰，存在乡贤伸手过长过界、越位干扰决策的隐患。

（四）激励保障不够。有的村（社区）当前对乡贤主要采取授予“廉情监督员”证书、发放工作证等精神上的激励措施，物质奖励和经费保障上研究思考的还不够。

### 四、对麒麟区培育和发展乡贤、社贤组织的建议

（一）要加大推广力度。相关部门要对试点工作经验进行总结提炼和修订完善，形成可借鉴、能复制、易施行的模式，积极推进具备条件的村（社区）成立乡贤、社贤组织。为了加大推进力度，考核部门可将乡贤参与村（居）务监督工作作为年度重点工作任务，纳入各镇（街道）党（工）委年度党风廉政建设考核内容，推动乡贤参与基层社会治理的模式在全区所有镇（街道）进行试点推广。

（二）要完善工作机制。一是要加强对各地开展乡贤参与村（居）务监督工作经验的学习借鉴，对试点建设中积累的经验和发现、预见的问题进行认真总结、综合分析，不断完善试点推广工作方案。二是要结合麒麟本地实际，研究出台一些暂行性的制度和规定，确保试点建设有章可循。三是要进一步健全现场观摩、挂点指导、定期汇报、专题研究等工作制度，定期对试点建设情况进行分析研判，及时研究解决试点建设中遇到的困难和问题，确保试点工作高质量高标准推进。

（三）要形成整体合力。加强与相关部门的对接协调，把乡贤参与村（居）务监督工作放在乡贤助力乡村振兴、助力乡村治理的大局中谋划考量，用好势、借好力。坚持把试点建设与开展教育培训、推进派驻机构改革、选派村（居）务监督委员会专职委员等年度工作系统谋划整体推进，找到乡贤参与村（居）务监督工作与其他各项工作的结合点，做到一处发力多点见效，固点、连线、成片，推进乡贤参与村（居）务监督工作在麒麟大地落地见效。 **社科**

责任编辑：陈 熙

# 深入践行“两山”理念 推进云南水文化生态文明建设

■ 特清/文

环境就是民生!习近平总书记一直十分重视生态环境保护,十八大以来多次对生态文明建设作出重要指示,在不同场合反复强调“绿水青山就是金山银山”理念,这一理念作为习近平生态文明思想的重要组成部分,已经成为我们党治国理政的重要理念。我省水文化建设必须百折不扣地践行这一理念,努力推进水文化生态文明建设迈上新台阶。

## 一、绿水青山就是金山银山理念的核心是生态文明

生态文明事关“两个一百年”的奋斗目标,事关中华民族永续发展。早在2005年8月,习近平总书记在任浙江省委书记时,首次提出了“绿水青山就是金山银山”的理念,并在党的十八大报告中将生态文明列入中国特色社会主义建设的总体布局。党的十九大又将“坚持人与自然和谐共生”作为新时代坚持和发展中国特色社会主义的基本方略之一,将美丽中国建设作为全面建设社会主义现代化国家的发展目标,从而将生态建设提升到新的高度,为未来中国的生态文明建设和绿色发展指明了方向,规划了路线。习近平总书记提出的绿水青山就是金山银山的理念,内容丰富,内涵深刻。这一论述科学地阐述了经济发展与环境保护的关系,为生态环境的保护和改善提供了有力的理论支撑,丰富了马克思主义生产力理论,形成了极富中国特色的生态环境生产力理论。

一是深刻地揭示了人与自然相互依存的关系。自然界是人类社会产生、存在和发展的基础和前

提,人类则可以通过社会实践活动有目的地利用自然、改造自然,但人类归根结底是自然的一部分,在开发自然、利用自然的过程中,人类不能凌驾于自然之上,人类的行为方式必须符合自然规律。人与自然之间是相互依存、相互联系的整体,对自然界不能只讲索取不讲投入、只讲利用不讲建设。习总书记这一论述将生态环境保护与改善置于保护与发展生产力的突出位置,包含保护生态环境、改善生态环境、建设生态环境以及实现路径和方式等内容,有力说明了保护自然环境就是保护人类,建设生态文明就是造福人类。人类必须善待自然。只有抱着尊重自然的态度,采取顺应自然的行动,履行保护自然的职责,才能还自然以宁静和谐美丽,让人与自然相得益彰、融合发展,否则,将遭到自然的报应。

二是深刻揭示了生态价值与经济价值的双重属性。习近平总书记关于绿水青山就是金山银山的辩证论述,最生动、最形象地揭示了生态环境生产力理论:“绿水青山可以源源不断地带来金山银山,绿水青山本身就是金山银山,我们种的常青树就是摇钱树,生态优势变成经济优势。”“如果能够把这些生态环境优势转化为生态农业、生态工业、生态旅游等生态经济的优势,那么绿水青山也就变成了金山银山。”这一论述分别体现了自然资源的生态属性和经济属性,是推动社会全面发展的两个重要方面。一方面必须要“像保护眼睛一样保护生态环境,像对待生命一样对待生态环境”,当经济发

作者简介:特清,原名李雁,女,汉族,云南省晋宁县人。2008年创办太阳能科技公司;2014年创办云南特清科技有限公司;2017年被聘为中国管理科学研究院教育科学研究所研究员;2014年以来担任云南再生经济产业开发研究会副会长;2018年以来担任中国德商汇昆明分会副会长;中国中小企业协会会员。

展和环境保护产生冲突时，绝不能以牺牲生态环境为代价换取经济的一时发展。另一方面，从长远来看，绿色生态效益持续稳定、不断增值，总量丰厚、贡献巨大，是最大财富、最大优势、最大品牌。因地制宜地发展生态产业，利用优良的生态环境提供高品质的生态服务，运用生态技术将丰富的生态资源转化为高附加值的生态产品，生态优势就会变成现实的经济优势。同时，绿水青山就是金山银山理念还告诉我们，必须突破把生态保护与经济发展对立起来的僵化思维，使两者有机统一、协同推进，更好实现生态美百姓富，更好促进经济社会协调可持续发展。

三是深刻揭示了以人民为中心的理念。绿水青山就是金山银山理念，坚持以人民为中心的发展思想，深刻精辟地指出“良好的生态环境是最公平的公共产品，是最普惠的民生福祉”，把满足人民群众对良好生态环境和美好生活的向往作为奋斗目标，力求最大限度地提供惠及全体公民的生态福利。明确界定政府是提供环境公共产品的责任主体，确保可持续的环境公平与正义。“小康全面不全面，生态环境质量是关键”，把人民群众对生态环境质量的满意度，作为衡量党和政府工作成效的评价标准。这一理念饱含对人民群众、对子孙后代高度负责的强烈责任感，强调建设生态文明是关系人民福祉和中华民族永续发展的千年大计，绝不能吃祖宗饭、断子孙路。

### 二、水文明是生态文明之基

水是生命之源、生产之要、生态之基，既不可或缺，又不可代替，万物都离不开水。水生态文明是生态文明的重要组成和基础保障。人类发展史证明，缺水曾经给生命带来灾难，以致生物界几度濒临灭绝。据科学家研究发现，玛雅文明的毁灭，就与干旱缺水有关。因长期降雨量的减少，使可用的地表水迅速减少，无法满足生存需要，最终导致社会动乱、疾病蔓延、城市被抛弃等，一个鼎盛的古典文明就这样消失了。我国经济社会的发展也付出水资源、水环境代价过大，导致一些地方水资源

短缺、水污染严重、水生态退化等问题。造成这样的结果，与水文化匮乏、制度管理不严，人为的浪费、消耗、污染和破坏水资源不无关系。

以水资源可持续利用、水生态体系完整、水生态环境优美、水文化底蕴深厚为主要内容的水生态文明，是生态文明建设的资源基础、重要载体和显著标志。水生态文明的核心价值是倡导亲水、爱水、惜水、护水、节水、治水以及科学饮水为主要内容的“水五论”，“水五论”即“普水论”“人水论”“好水论”“节水论”“水疗论”，“水五论”体现了以尊重和维护自然为前提，以人与人、人与自然、人与社会和谐共生为宗旨，以建立可持续的生产方式和消费方式为内涵，以引导人们走上持续、和谐的发展道路为着眼点。水生态文明与生态文明是一脉相承的，本质上都是反映人与自然如何和谐相处的问题，也是生态文明的基本要素。

### 三、水文化建设在践行绿水青山就是金山银山理念中大有可为

水作为生态系统的重要控制要素，是生态建设的重要内容。站在中国发展新的历史起点上，自觉地把人与自然和谐共生的理念融入到水资源开发、利用、管理、配置、节约、保护的各方面和水利规划、建设、管理的各环节，这既是摆在我们面前的一项重大而紧迫的任务，也是新时代赋予我们的历史使命，既要当好绿水青山的建设者，也要当好金山银山的打造者。

（一）推进水生态系统修复和保护，营造绿水青山。要加强对重要生态保护区、水源地与水源涵养区、生态敏感区、江河源头区和湿地等水资源保护，逐步将水功能区保护目标从单纯的水质要求拓展到水质、水量和生态保护的要求；严格实施水域管理，确保区域水域面积稳中有升，维护生态系统平衡、完整与永续；进一步完善水资源管理和水利工程运行制度，合理确定主要河流控制断面生态基流与供水水库、地下水的生态水位；落实具有生态保障任务的水库、主要江河闸坝生态调度功能与区域生态配水、补水机制；大力实施水系连通、生态



河道、生态清洁小流域、农村河沟塘渠综合整治、排污口整治、水土保持等工程建设及水域保洁，综合运用调水引流、截污治污、河湖清淤、生物控制等措施，加强河湖岸边带、水域削落区的生态治理与保护，构筑沿江沿海环湖（库）安全生态带、景观带工程，打造保障安全、改善生态、服务区域的沿江沿海环湖（库）绿色长廊。

（二）优化水安全保障体系，夯实生态文明基础。统筹区域水安全与水生态关系，在推进区域水安全体系构建的同时，维护水生态系统稳定、安全与良性发展。积极推进“金沙江引水”工程建设，构建多水源、多目标联合运用工程体系，加强优化调度，建立和完善“西水东调、城乡统筹、丰枯调济、多源保障”的水资源配置格局，大力提升水资源调控能力，保障生产生活和生态用水需要。

（三）综合治理城乡水环境，恢复绿水青山。城乡水环境是水生态文明建设的重要组成部分。一是加强城镇生活污染治理。加快城镇排水管网改造，实施雨污分流，逐步实现城镇生活污水排放收集全覆盖，污水处理厂污水排放标准全部达到一级A标。二是加强城镇生活垃圾处理。大力推进城镇生活垃圾分类制度，提高生活垃圾无害化处理率，强化垃圾渗滤液处理、焚烧烟气飞灰处置、填埋场气体收集利用和恶臭处理等，优先采用清洁焚烧发电处理方式。三是对农村人居环境进行整治。开展农村饮用水水源地保护、生活污水处理、垃圾处置、农业生产废弃物资源化利用、村容村貌提升，提高农村生态文明建设水平。按照“源头控制、过程拦截、生物治理、循环利用”等方式，结合村域“黑臭水体治理、沟渠清淤清污、农业面源污染治理、人居环境改善和湿地生态保护修复”等5个方面，因地制宜实施一批生态环境整治“五结合”工程，形成村民投工投劳、参与监管维护的生态保护长效机制，全面打造河畅、水清、岸绿、景美的美丽乡村。四是加强水域管理。全面推行“1+4+N”河湖长制工作模式，推动“全员治水、全域保水、全民护水”工作深入推进，力争水功能区全部达

标，水源地水质、地表水水质“双优”，无劣Ⅴ类水质断面。

（四）建设节水型社会，改善生态环境。在农业灌溉、工业生产、居民生活等方面，根据节水优先的方针，加快农灌配套建设与节水改造，强化工业和城镇节水，推进高耗水行业节水技术改造和公共供水管网更新改造，提高水资源利用效率。实施国家节水行动，大力创建节水型企业、工业园区、学校和居民小区，全面建设节水型社会。通过大力节水，提高水资源利用效率，强化控源减污，结合水资源优化配置提高生态需水满足程度，改善水环境。

（五）实施最严格水资源管理制度，建立生态文明长效机制。强化“三条红线、四大指标”刚性约束，推进水资源消耗总量和强度双控行动，“以水定产”“以水定城”“以水定发展”，量水而行，从源头上控制用水总量，逐步强化水资源的约束性、控制性和先导性作用，利用水资源节约保护“倒逼机制”推进经济结构调整和发展方式转变，推进形成人水和谐的发展方式和生活方式。

（六）加强水生态文化体系的传承，形成水生态文明新风尚。努力加强水生态建设中水文化的挖掘与培育，重视水生态文化提炼，形成一批具有云南特色的水生态文明建设精品和文化作品。加快水生态文化载体建设，开展水生态文明建设相关的各类示范区、示范项目创建活动，充分发挥世界水日、世界环境日、各类文化传媒与网络等水生态文化宣传平台的作用。积极开展水生态文化宣传、教育与培训，营造与创新水文化氛围，传播与弘扬水文化，倡导与建立全民科学的水生态伦理价值观，引导公民牢固树立生态幸福观，使践行生态美德成为公民的一种自觉行为，使环境保护的自觉意识从美好愿景化为真正实践；创新教育方式手段，促进全社会形成勤俭节约、节能环保、绿色低碳、文明健康的社会风尚，反对奢侈浪费和不合理消费，为建设生态文明和美丽中国作出贡献。江科

责任编辑：张兵

## 曲靖古代的驿站

■ 梁晓强/文

中国在春秋战国时期，即已经形成驿传制度。秦始皇统一中国以后，确立了中央集权专制政体，官僚政治成为中国社会的主体架构，皇帝通过官僚行政系统达到“经理宇内”的目的。秦始皇加强和巩固了驿站制度，在全国范围内设置驿站，并且专门为此修筑了驿道，为后来历代王朝所继承。

驿站的职能，首先是传递公文，保证中央王朝政令的畅通，和上下级信息的沟通，为古代国家统治不可或缺的组成部分。驿站为交通道路上的要点，沿着道路设置，一般以人一天能够行走的路程——六十里为距离设置。

汉武帝征服西南夷以后，首次在云南推广驿站制度，以后历代沿袭不废。只是由于史料记录的缺失，元代以前只有零星的驿站资料在案，没有完整的驿站分布情况。因此汉唐及南诏、大理时代的云南驿站情况，即无资料可供探讨。

### 一、元代曲靖的驿站

元帝国疆域辽阔，横跨亚欧大陆，不得不发展交通，强化驿站制度，作为巩固国家政权的重要手段。元朝的驿站叫“站赤”，是蒙古语驿站的译音。《元史·卷一百一·兵志四》记：元制站赤



元代滇东地区交通干道及站赤的设置

者，驿传之译名也。盖以通达边情，布宣号令，古人所谓置邮而传命，未有重于此者焉。凡站，陆则

作者简介：梁晓强，曲靖市市财政局。

以马以牛，或以驴，或以车，而水则以舟。其给驿传玺书，谓之铺马圣旨。遇军务之急，则又以金字圆符为信，银字者次之；内则掌之天府，外则国人之为长官者主之。其官有驿令，有提领，又置脱脱禾孙于关会之地，以司辨诘，皆总之于通政院及中书兵部。而站户阙乏逃亡，则又以时签补，且加赈恤焉。于是四方往来之使，止则有馆舍，顿则有供帐，饥渴则有饮食，而梯航毕达，海宇会同，元之天下，视前代所以为极盛也。

《经世大典·站赤篇》说：“站赤者，国朝驿站之名也。凡站，陆则以牛、以马或以驴，或以行车，水则行舟。行则有驿道，止则有馆舍，顿则有帐幕，饥则有食。”另外在辽东地区还设有狗站。《元史·卷八十五·百官志一》记：右司所掌：兵房之科有五，一曰边关，二曰站赤，三曰铺马，四曰屯田，五曰牧地。

驿站的设置，均是位于重要交通要道上，这是元代站赤设置的一个基本原则。同时驿站还得配备一定的人员进行维持，元代站赤设有驿令，为站赤的领导，每个站赤还配备有专门的站户，站户为世袭制，终身为站赤服务，耕种自食，不纳租税。《元史·卷一百一·兵志四》记：站户贫富不等，每户限四顷，除免税石，以供铺马祇应；已上地亩，全纳地税。

驿站除传递公文外，还要负责过往官员、公差接待，不同身份的人，接待供给标准是不同的。《元史·卷一百一·兵志四》记：乘驿使臣换马处，正使臣支粥食、解渴酒，从人支粥。宿顿处，正使臣白米一升、面一斤、酒一升，油盐杂支钞一十文，冬月一行日支炭五斤，十月一日为始，正月三十日终住支；从人白米一升、面一斤。

驿站属于国家机构，相关人员的开支，以及接

待费用，全部由官府供给。《元史·卷二百八·外夷传一·高丽》记：（至元）十六年七月，以其国初置驿站，民乏食，命给粮一岁，仍禁使臣往来勿求索饮食。《元史·卷十三·世祖本纪十》记：（至元）二十二年春正月戊寅，以命相诏天下。……诸处站赤饮食，官为支給。

中国北方，自金代开始，在驿站日常传递之外，创设了紧急情况下的急递铺制度。《金史·卷一百八·胥鼎传》记：泰和六年，鼎言急递铺转送文檄之制，上从之，时以为便。《金史·卷一十二·章宗本纪四》记：泰和六年六月乙卯，初置急递铺，腰铃转递，日行三百里，非军期、河防不许起马。……十二月乙丑，初设都提控急递铺官。《金史·卷九十九·徒单镒传》记：镒言：“初置急递铺，本为转送文牒，今一切乘驿，非便。”上深然之。始置提控急递铺官。自中都至真定、平阳置者，达于京兆。京兆至凤翔置者，达于临洮。自真定至彰德置者，达于南京。自南京分至归德置者，达于泗州、寿州；分至许州置者，达于邓州。自中都至沧州置者，达于益都府。自此邮达无复滞焉。

急递铺本也是驿站的一类，只是不同于一般驿站，急递铺只负责执行重要的紧急任务，不担负普通文书的递送，平时也不负责来往官差的接待。并且与六十里设一驿站的制度不同，急递铺最短为十里设立一铺，密度远远大于驿站，更便于相关人员中途随时换马，在不能用马的山区等特殊地带，则用善走的健卒狂奔，以急速传递。由于急递铺制度是以驿站为基础，弥补了驿站之间距离过长的短板，是对驿站制度的补充和完善，急递铺本身也离不开驿站而单独存在。

元代在站赤之外，还继承了金代制度，另外

设置有急递铺。铺司为急递铺主管人员，急递铺设有铺兵，铺兵通过签点进行挑选。《元史·卷一百一·兵志四》记：急递铺兵：古者置邮而传命，示速也。元制，设急递铺，以达四方文书之往来，其所系至重，其立法盖可考焉。世祖时，自燕京至开平府，复自开平府至京兆，始验地里远近，人数多寡，立急递站铺。每十里或十五里、二十五里，则设一铺，于各州县所管民户及漏籍户内，签起铺兵。中统元年，诏：“随处官司，设传递铺驿，每铺置铺丁五人。”……至元八年，申命州县官，用心照刷及点视阙少铺司铺兵。凡有递转文字到，铺司随即分明附籍，速令当该铺兵，作急走递。……二十年，留守司官言：“初立急递铺时，取不能当差贫户，除其差发充铺兵，又不敷者，于漏籍户内贴补。今富人规避差发，求充铺兵，乞择其富者，令充站户，站户之贫者，却充铺兵。”从之。二十八年，中书省定义：铺司须能附写文历，辨定时刻，铺兵须壮健善走者，不堪之人，随即易换。英宗至治三年，各处急递铺，每十铺设一邮长，于州县籍记司吏内差充，使之专督其事。一岁之内，能尽职者，从优补用；不能者，提调官量轻重罪之。

元代云南行省曲靖路总管府下辖南宁州、沾益州、马龙州、越州、陆凉州、罗雄州六州，府治设在南宁州。各州还领有七县，沾益州领交水（沾益区）、石梁（宣威市）、罗山（富源县）三县，陆凉州领芳华（芳华镇）、河纳（大莫古镇河纳村）两县，马龙州领通泉县（旧县镇），罗雄州领亦佐县（富源县富村镇亦佐村）。另外云南行省还下辖有东川路（辖今会泽县）广西路（辖今师宗县）等。

蒙古帝国定都北京，并由北到南征服云南，因

此元代云南省对内地的主要交通路线，都是先北入四川，再转向其他地方。为此，云南境内驿站的位置，也是由北到南，沿着四川进入云南的道路沿途设立。

历史上，四川进入云南的道路主要有东西两条，另外还有不少其他分支路线。西路为通往滇西地区的主干道，即灵关道，也叫清溪道，唐代称为姚嵩路，由成都南下，经过雅安、西昌，沿着安宁河谷顺流而下，渡过金沙江进入滇西地区。东路为通往滇东地区的主干道，即五尺道，唐代称为石门道，从四川宜宾出发，沿着大关河谷溯流而上，进入昭通。

五尺道进入昭通以后，分别折向东西两支路，东支路经过威宁、宣威、沾益进入曲靖，西支路经过鲁甸、会泽、沾益进入曲靖。同时，由四川泸州南下进入云南的路线，在威宁与东支路连接，这条道路是元代云南通往北京最重要的通道，明代被称为滇黔西路。明·杨慎《滇程记》：中州达滇有三路：……起泸州，溯永宁，走赤水，达曲靖，曰西路。唐天宝中，出师伐南诏，亦由此进。至元世，始开邮传，今因之焉。

五尺道——滇黔西路抵达曲靖以后，又分为两支，一支西向，经过昆明通往云南其他地方；一支南向，经过陆良、师宗前往广西，这条道路为南宋时代（云南为后理国时期）形成，为马匹贸易的要道，被称为邕州道。元代在滇东地区设置的驿站，即是沿着这些道路分布的。

《经世大典·站赤篇》记：云南行中书省所辖站赤七十八处，马站七十四处，马二千三百四十五匹，牛三十只；水站四处，船二十四只。

曲靖路马站六处，马一百九十匹。

陆凉站，马四十匹；马龙站，马三十匹；不

鲁吉站，马三十四；火忽都站，马三十四；蒙古都站，马三十四；法纳河站，马三十四。

乌撒宣慰司所辖站四十九处，马站四十五处，马一千七十四匹，牛三十只；水站四处，船二十四只。

本司所辖马站三处，马九十四，牛三十只。

乌撒站马三十四，牛一十只。必畔站马三十四，牛十只。阿都站马三十四，牛十只。

广西路马站五处，马四十六匹。豆温站马十一匹。

元朝政府在滇东境内共设有八处马站，其中沿着五尺道沿途由北向南设置的有两处：元代改南诏大理国东川郡为闾畔万户府，后改置为东川路总管府，必畔站因此得名。乌撒宣慰司所辖必畔站即位于东川府城中、今天会泽县金钟街道乌龙募村。法纳河站，法纳河即法纳江、为今天会泽县境内的牛栏江，曲靖路所辖法纳河站位于今天会泽县与沾益区交界、地处牛栏江畔的德泽，历代均为曲靖府与东川府的交通要点，清代建有牛栏江大桥，以方便两地交通。至今仍然是一个连接曲靖与会泽的交通枢纽，会泽通往曲靖的高速公路，就是由会泽县城出来至待补以后，直插德泽。法纳河站是设置在东川府与曲靖府之间的一个关键性驿站，这个驿站的设置，证明了当时和之前东川府通往曲靖府的道路，是一条距离最短、路途基本沿着沟谷而不需要翻山越岭的路径。

沿着滇黔西路沿途由北向南设置的也是两处：火忽都站位于今天沾益区炎方镇，不鲁吉站位于今天沾益区盘江镇松林村，均为蒙古语地名。抵达曲靖后分道设置的有四处，每个方向两处。西向昆明的马龙站位于今天马龙县城，蒙古都站位于今天马龙县马过河镇照和村，元明两代为连接曲靖府与寻

甸府的交通要点。南向广西的陆凉站位于当时陆凉州城、今天陆良县板桥镇旧州村，豆温站位于今天师宗县龙庆乡豆温村，豆温村地处师宗县东南方，继续前行沿南盘江河谷，是一个进入广西最短的捷径，元代为曲靖府通往广西的一个交通要点。这个驿站的设置，证明了当时和之前邕州道，由陆良进入师宗以后，并不折向元代未设驿站的罗雄州（今罗平），而是直接前往广西。明代通往广西的道路改道由罗平进入贵州，再折向广西，豆温站失去作用而不再设置。

元代史料明确记录了包括滇东地区在内的云南境内的所有站赤，但是没有相关急递铺的全面记录，急递铺资料零星、散乱，不能完整地再现当时的情况，因此本文不讨论元代滇东地区的急递铺。

## 二、明代曲靖的驿站

元明时期，驿站遍布全国，达到了历史上的高峰。《大明会典·卷145·驿传一》记：明代“自京师达于四方、设有驿传。在京曰会同馆，在外曰水马驿并递运所，以便公差人员往来。其间有军情重务、必给符验以防诈伪。”

明清两代每个驿站设置驿丞一人，为不入流的吏员。《明史·卷七十五·职官志四》记：“驿，驿丞，典邮传、迎送之事。凡舟车、夫马、廩糗、庖饌、裯帐，视使客之品秩，仆夫之多寡，而谨供应之。支直于府若州县，而籍其出入。”《清史稿》记录与之相同只是增加了“未入流”一句。每个驿站的驿丞还领导着数十名驿卒，负责驿马的豢养，迎来送往接待过往的官差人员，明末农民起义军领袖李自成年轻时候即“充银川驿卒”。驿卒既然称呼为卒，包括急递铺的铺兵，那都是武装士兵，因此历代的驿站由兵部领导管理。

元代首都在北京，云南通往京师经过四川省，

因此云南省的驿站由四川进入，为南北走向。明代在保留大部分元代设置驿站的同时，新增加了许多新的驿堡。明初定都南京，并且明军由南京出发由东向西征服云南，云南通往京师必须通过贵州、湖南，为东西走向。这条道路被称为滇黔东路。明·杨慎《滇程记》：“中州达滇有三路：……出湖藩，转辰、沅，经贵州，曰东路。肇自庄蹻，立传则自国朝始也。”

这个方向元代没有设置驿站，因此明朝只有重新增设，战时为保障征滇大军的后勤供应，平定云南以后，则为了保障云南与京师的政令、信息通畅。



全国重点文物保护单位——可渡驿城城门楼

明朝为了统一云南，在通往云南的湖南至贵州的沿途建立驿站，储备粮食以保障军需。《明太祖实录·卷161》记：“洪武十六年冬十月戊寅，罢湖广各驿守饷军士。先是，大兵讨云南，命自岳州至贵州置二十五驿，驿储粮三千石，小旗一人领军十人守之。”

明军征服云南以后，为了保障朝廷政令通畅，信息传达及时，朱元璋即命令黔西、滇东一代的彝族土司们修路置驿。《明太祖实录·卷142》记：“洪武十五年二月癸丑，谕水西、乌撒、乌蒙、东川、芒部、沾益诸酋长曰：今遣人置邮驿通云南，宜率土人随其疆界远近开筑道路，其广十丈，准古法以六十里为一驿，符至奉行。”

从东面通往云南的滇黔东路沿途，从此以后便布满了驿站。这些驿站，在云南境内，由东到西，贯穿了整个云南省，是明清两代云南省最重要的交通要道。民国时期修筑了京滇公路（南京——昆明）和滇缅公路，至今仍然是云南境内最重要的一条大动脉，公路、高速公路、铁路、高速铁路一应俱全。

明代在云南境内的驿传体系特点之一是驿与堡并用，明军置堡戍守交通沿线，这些军堡同时也担负驿站的任务，军堡与驿站合而为一，被称为驿堡。《明太祖实录·卷187》：“洪武二十年十二月丁巳，遣前门郎石壁往云南，谕西平侯沐英等，自永宁至大理，每六十里设一堡，置军屯田，兼合往来递送，以代驿传。”明代卫所军官、士兵都是世袭的，军堡领以百户，兼代驿传，因此明代的驿堡军卒也是世袭的，服务终身，这一点与元代的站户管理是一致的。

明代军制为卫所制度，军队屯田自给自足。明军划地为营，各据一方。在担负屯驻地周围地区

安全保卫的同时，还必须负责交通道路的警戒。因此，驻屯在曲靖境内的明军，为沿着交通沿线分布，以控制交通道路安全为要务。明代云南境内不仅驿堡合称，同时还继承了元代的做法，交通沿线还分布着与驿站功能一致的急递铺。另外在交通道路沿线还专门设置关哨、巡检司，以加强治安管理。万历《云南通志·卷五·建设志》记：“驿堡以待宾旅，关哨以警道路，亭铺以速传命。”

明朝继承元朝旧制，在全国各地设置有大量急递铺。《大明会典·卷149·驿传五》记：洪武二十六年定：凡十里设一铺，每铺设铺长一名。铺兵：要路十名，僻路或五名，或四名，于附近有丁力田粮一石五斗之上、二石之下点充，须要少壮正身。……各州县于额设司吏内、选充铺长一名，专一巡点所辖铺分，督令各铺司兵如法走递。顾炎武《日知录》云：今日十里设一铺，设卒以递公文。

云南境内虽然也设置有大量递铺，但是管理上仍然与内地不同。明·正德《云南志·卷二》记：“铺舍：云南铺舍大抵与江南、中州不同，江南、中州铺司兵俱民户轮充，一年一换；云南或以民户，或系国初调来军士，俱环铺居住耕种，子孙世役。”内地铺兵为不在籍的乡兵，云南铺兵则是在籍的世兵，与元代的站户管理相同。由此，云南的驿堡、递铺管理，与内地迥异，成为明代中国的一个特区。

景泰《云南图经志·卷二》记：曲靖军民府·馆驿：南宁驿，在城西十五里安仁乡，洪武二十三年建置。白水驿，在城东八十里水关，洪武二十年建置。沾益州·馆驿：沾益驿，在州治西关。炎方驿，在州西南七十里火忽都堡。松林驿，在州南一百四十里不鲁吉堡。陆凉州·馆驿：普陀驿，在州治东南一百三十里普陀村，洪武二十八年

建。马龙州·馆驿：马龙驿，在州北一里，洪武二十八年建置。罗雄州·馆驿：多罗驿，在州东北三百里沾益州平峦乡，永乐十五年重修。寻甸军民府·馆驿：易龙驿，在木密关守御千户所之西，洪武十六年建置。

《滇志·卷五·建设志》记：曲靖府：南宁驿，在府城西北十五里；白水驿，在府城东北八十里。府前铺、新铺。南宁县：箐底铺、云关铺、倘塘铺、通桥铺、来宾铺、十里铺、分水铺、石岑铺、界牌铺。亦佐县：县前铺、厄勒铺。沾益州：沾益驿，在州北。倘塘驿，在州北八十里。炎方驿，在州南八十里。松林驿，在州南一百六十里。倘塘站堡，在驿西。沾益站堡，在州城外。沾益铺、洪桥铺、龙山铺、永安铺、炎方铺、来远铺、松韶铺、山塘铺、平南铺、松林铺、遵化铺、阿幢桥铺、交水铺、海子铺、白水铺、长坡铺、多罗铺、城东铺。陆凉州：旧设普陀驿驿丞一，万历四十三年裁革。州前铺、阿有铺。马龙州：马龙驿，在州北一里。州前铺、响水铺、昌隆铺、白塔铺、赵福铺。罗平州：多罗驿，在平夷卫。龙甸铺、州前铺。

明代曲靖境内交通路线主要由继承自元代的滇黔西路、明代称为乌撒道（包括通往广西的延长线——邕州道）和明代开辟的滇黔东路构成，明代的滇黔西路上的驿站继承自元代的有：由不鲁吉站改名的松林驿，由火忽都站改名的炎方驿，另外比元代增加了沾益（今宣威城）、倘塘（今淌塘）、普陀三驿，而必畔站、法纳河站、陆凉站、豆温站被撤销。

明代曲靖境内设置的驿站，比较特殊的一个是位于“陆凉州东南一百三十里普陀村，洪武二十八年建”的普陀驿。乾隆《陆凉州志·卷二·村寨》



曲靖市文物保护单位——明清倘塘驿站遗址

中记有“普陀驿”村，《州治全图》上把普陀驿村标注在召跨之东、终南山之南，这个地点现在的村名为撒卜龙，是翻越过陆良东部山区以后，与师宗接壤继续南下前往广西的一个结合点，是在邕州故道上设置的一个中继站，功能上接替了元代的豆温站。普陀驿“万历四十三年裁革”，是因为当时通往广西的线路改道折向罗平，普陀驿彻底失去了作用。另外邕州道主要作用是商道，不是官府传递信息的主要通道，在政治上不是很重要，因此明清两代政府在这个方向相关道路上设置的驿站、递铺都很少，普陀驿撤销以后，一个正式的驿站都没有。但是为了方便往来，地方当局还是在进入罗平的咽喉要地竹基（1963年11月26日划属师宗县）设置了矣腊驿等地方驿站。

元代已设置驿站的滇黔西路，在明代又称为乌撒路，仍然是通往四川的要道。《读史方輿纪要·卷一百十三·云南一》记：沾益州，州南六十里有炎方城，又西南六十里有松林城，亦天启四年筑。与州城互相犄角，为曲靖捍蔽。炎方、松林二驿设于此。倘塘站，州北百二十里，为乌撒往来要道。明天启二年，沾益土妇设科等作乱，焚劫沾益、倘塘、炎方、松林、交水及曲靖白水驿，凡六

站，官军讨之。明年复收诸站，蜀道始通。

被朝廷贬谪的杨状元由明代开始设驿的滇黔东路进入云南，直达永昌（今保山市）戍所，《滇程记》记穿越曲靖府的途程，一共经过多罗（今富源县城西北多乐）、白水（今沾益白水）、南宁（今沾益城）、三岔（今麒麟西城三岔）、马龙（今马龙城）五驿。前面四站为明代新设，马龙驿继承自元代，元代的蒙古都站明代改名为古城堡。

明代曲靖府境内一共设置有十一处驿站、四十处递铺。

万历《云南通志·卷六·赋役志》记：

站役：本府岁办沾益、倘塘二驿站马、铺陈，每年各二百四十两，在遇应朝当科之年，加银二十两，动支曲靖卫马场地租银。南宁县，岁编南宁驿，站银三百七十九两一钱九分二厘，于均徭内征。亦佐县，岁编南宁驿站银三百两，应朝当科之年，加银五十两。徭编铺陈银六十两。白水驿：站马十二匹，铺陈十二副，系土官海宇、土民均办，并不征银。沾益州，岁编松林驿站马三十四，马夫三十名，铺陈十副，什物一百二十件。炎方驿，站马三十四，马夫三十名，铺陈十副，什物一百二十件，俱系土舍安索仪管下四十八营火夷民雇令歇户代当，并不征银在官。陆凉州，岁编马龙驿站马七匹，脚力马四匹，每马一匹议银五十六两五钱。普陀驿，每日议给纸札工食五分，税粮银动给。马龙州，岁编马龙驿站马八匹，脚力马四匹，每马一匹征银五十六两五钱，田粮内编给。罗雄州，岁办多罗驿站马十九匹，铺陈十九副，土官知州者浚下各营火，每季办银一百八十两七钱五分，解府发驿，仍令亲身应役。

哨兵：本府各哨哨兵共四百一名。陆凉州，各哨哨兵共三十名。马龙州，各哨哨兵共三十名。



弓兵：南宁县，永充弓兵二十名。沾益州，永充弓兵四十名。马龙州，永充弓兵十五名。

铺兵：南宁县各铺司兵共三十五名。亦佐县各铺司兵共二十名。沾益州各铺司兵共一百一十九名。陆凉州，各铺司兵共三名。马龙州，各铺司兵共六十一名。罗雄州各铺司兵共二名。

明代在云南省所有干线道路上均设置了驿站，这与元代只在两条大干线上设驿站是不同的。因此驿站数量猛增，驿站的开支也成倍增长。虽然明代的驿卒与元代驿站站户人员一样为自给自足的世袭军人，但是驿站的维持费用和接待费用，仍然由官府供给。明代来往官员、进京赶考的士子数量，远远大于元代，中央财政负担不了如此庞大的开支，因此明代的驿站由地方政府负责财政供养。并且驿站的设置主要集中在重要交通干线上，而经过的州县财政状况也不能够全部负担这些驿站的费用，因此曲靖府驿站的费用是分配到所辖的各个州县来承担的。同时由于贵州比云南人口更稀少、更贫瘠，



沾益县文物保护单位——明清松林驿城魁星阁

邻近云南的贵州驿站，还得靠曲靖府负担、协济一部分经费。

《滇志·卷六·赋役志》记：

曲靖府·站役：本府岁编沾益、悦塘二驿站银四百八十四两，南宁驿站银二百三十七两。

南宁县·站役：岁编南宁驿站银三百三十四两九钱，沾益驿站银八两，协济贵州站银二十四两。弓兵，共二十一名。铺兵，各铺三十五名。

亦佐县·站役：岁编南宁驿站银二百四十两，库子银十二两，协济贵州站银六两九钱。哨兵，九名。铺兵，各铺共六名。

沾益州·站役：岁编悦塘驿站银八两，协济贵州站银四十二两九钱。弓兵，共四十四名。铺兵，共一百六十二名。

陆凉州·站役：岁编马龙驿站银四百一十六两九钱九分，沾益驿站银八两，协济贵州站银十两七钱五分。哨兵，共十一名。铺兵，各铺共七名。

马龙州·站役：岁编马龙驿站银三百九十九两八钱二分，协济贵州站银十一两七钱。哨兵，各哨共九名。弓兵，共十五名。铺兵，各铺共二十五名。

罗平州·站役：岁编多罗驿站银八百三十二两，协济贵州站银七两三钱。哨兵，各哨共一百三十名。铺兵，永充十八名。

师宗州·民役，系夷方，无编丁。哨兵，各哨共四十五名。铺兵，四名。

明代在邻省进入云南的交界地方，特别设置有两关：北面宣威市境内的可渡关、东面富源县境内的胜境关，做为扼守要津的关隘，置哨兵进行戍守。幸运的是古驿道、两关的关城遗址，以及主要的建筑物等，至今仍然保留着。可渡关古驿道和关城遗址、碑刻等，2013年3月被国务院公布为第七

批全国重点文物保护单位。胜境关古驿道和关城遗址、滇南胜境牌坊等，1987年12月被云南省政府公布为第三批文物保护单位。

### 三、清代曲靖的驿站

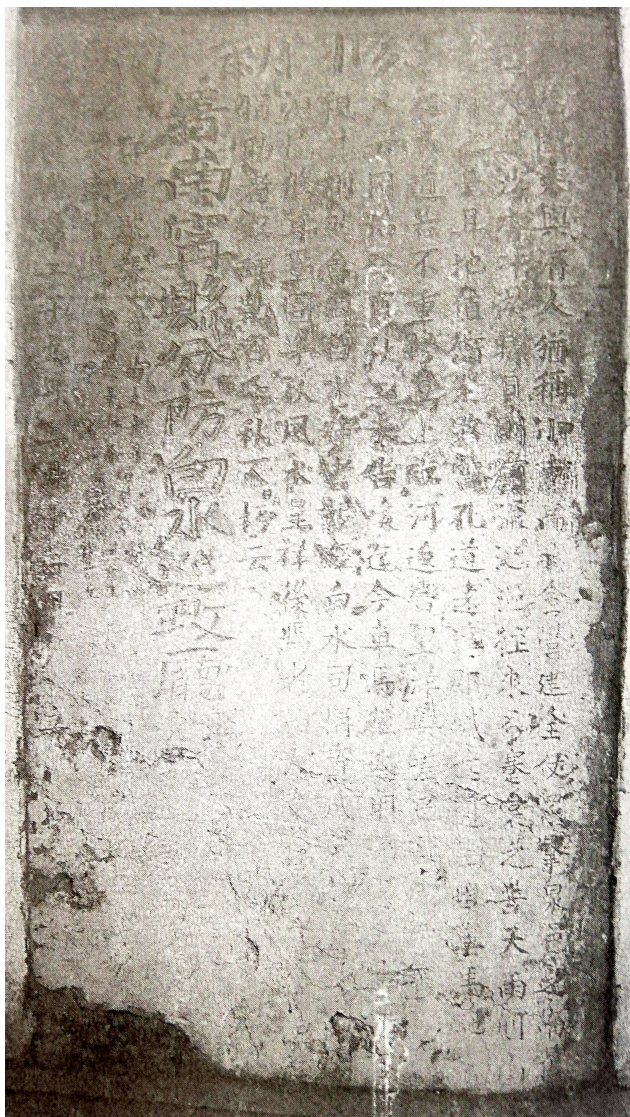
清代的交通路线及驿站的设置和明代基本相同，清代驿站也分为驿站、递铺两部分。《清史稿·卷十一·兵志十二》记：驿置肇自前汉，历代因之。清沿明制，设驿马，为额四万三千三百有奇。各省驿制，定于康熙二年，……驿传在僻地者，仅供本州岛县所需，亦曰递马，额不过数匹。冲繁州县，置驿或二或三，额马至六七十匹。

清代滇东境内的主要交通道路亦沿袭明代，干线道路有三条，分别是通往四川的滇蜀路（滇黔西路、乌撒路）、通往贵州的滇黔路（滇黔东路、普安路）和通往广西的滇桂路（邕州路）。

清·康熙《云南通志·卷五·邮旅》记：

云南省至贵州普安州路考：滇阳驿三十里至板桥驿，板桥驿六十里至杨林驿，杨林驿七十里至易隆驿，易隆驿八十里至马龙驿。马龙驿七十里至南宁驿，马龙驿旧设马三十匹，今设马四十二匹；马龙堡照旧设夫一百名、附马龙驿，四十里至三岔堡换夫。南宁驿五十里至白水驿，南宁驿旧设马五十匹，今设马四十二匹；三岔堡照旧设夫一百名、俱附南宁驿。白水驿六十里至多罗驿，白水驿旧设马三十匹，今设马四十二匹；定南堡照旧设夫一百名、附白水驿。多罗驿六十里至亦资孔，多罗驿旧设马六十匹，今设马五十四匹；平彝堡照旧设夫一百名、附多罗驿。亦资孔驿八十里至普安州，驿属黔设。

云南省至交水分路向四川永宁卫路考：南宁驿五十里至松林，旧名普鲁吉，今以名堡。松林驿七十里至炎方驿，松林驿照旧设马十匹，普鲁吉堡



清代白水驿站免差碑

照旧设夫五十名、附松林驿，途径韶关，有火忽都堡。炎方驿八十里至沾益驿，炎方驿照旧设马十匹，火忽都堡照旧设夫五十名、附炎方驿。沾益驿八十里至悦塘驿，沾益驿照旧设马十匹，沾益堡照旧设夫四十名、附沾益驿。悦塘驿五十里至可渡驿，悦塘驿照旧设马十匹，悦塘堡照旧设夫四十名，可渡堡属云南，照旧设夫四十名、附悦塘驿；可渡驿属贵州，自可渡驿皆属贵州界。可渡驿九十里至乌撒卫。

云南省由师宗州至广西南宁府路考：会城一百二十里至宜良县，宜良县七十里至天生关，天生关四十里至赵夸，赵夸九十里至师宗州，师宗州九十里至罗平州，罗平州六十里至三板桥，三板桥七十里至江头，江头八十里至黄草坝，地属黔中。

清朝制度规定：每个驿站设驿卒数十人至百人，国家给予驿卒田地，名为冷饭田，令其耕作自给，同时国家免其赋税，并发给一定的工食银（有冷饭田者比无田者标准低）使其专职服役，驿站经费仍由官府供给。《云南赋役全书》记：马龙驿，马夫一十名，每名日该工食银五分四厘，年共银三百八十八两八钱。马四十匹，每匹日该草料银七分二厘，年共银一千三十六两八钱。附马龙堡，堡夫一百名，内有冷饭田夫七十名，每名日该工食银一分八厘，无冷饭田夫三十名，每名日该工食银三分，年共银七百七十七两六钱。

《钦定大清会典事例·卷567·兵部·邮政·置驿三》记：曲靖府：南宁县：白水驿，马四十四，马夫二十名。定南堡，堡夫一百名。沾益州：南宁驿，马四十四，马夫二十名。交水堡，堡夫一百名。三岔驿，马十二匹，马夫六名，堡夫一百名。松林驿，马六匹，马夫三名。普鲁吉堡，堡夫四十四名。炎方驿，驿马六匹，马夫三名。火忽都堡，堡夫四十四名。马龙州，州驿，马四十四，马夫二十名，堡夫一百名。寻甸州：易隆驿，马四十四，马夫二十名，堡夫一百名。古城驿，马十二匹，马夫六名，堡夫一百名。平彝县：多罗驿，驿马四十六匹，马夫二十三名。【平彝堡，堡夫一百名。】宣威州：沾益驿，马六匹，马夫三名，堡夫四十四名。悦塘驿，马六匹，马夫三名，堡夫四十四名。可渡驿，马六匹，马夫三名，堡夫四十四名。凡曲靖府属十七驿。



麒麟区西山三岔观音寺——清代三岔驿站遗址

元明清三代曲靖驿站设置情况表

元代 共八处	主道	火忽都站	不鲁吉站	必畔站	法纳河站		
	分路	马龙站	蒙古都站	陆凉站	豆温站		
明代 共11处	纵向	倘塘驿	倘塘站堡	沾益驿	炎方驿	松林驿	普陀驿
	横向	多罗驿	白水驿	沾益站堡	南宁驿	马龙驿	
清代 共17处	纵向	可渡驿	悦塘驿	沾益驿	炎方驿	火忽都堡	
		松林驿	普鲁吉堡	交水堡	定南堡		
	横向	平彝堡	多罗驿	白水驿	南宁驿		
		三岔驿	马龙驿	古城驿	易隆驿		

清代在革除明代卫所的同时，继承和保留了明代所有驿站性质的站堡，驿站的数量、规模都比明代扩大很多。清代朝廷档案和《云南通志》都明确记录在曲靖府设置有十七处驿站，还不包括清代碑刻记录的罗平州矣腊驿站等地方性驿站，比明朝增加有可渡驿等六处。

同时明清时代的驿站分为两类，一类是单纯的驿站，只是负责驿递与接待的站所，如倘塘驿和设置在观音寺里面的三岔驿等，只有房舍等相关设施；一类则是具有军事防御性质的关堡，如可渡、白水、松林、炎方，均建有城堡，堡夫还要承担守备任务。

另外与元代不同，明清两代东川府均未设置驿站。清康熙三十八年东川府献土归流以后，清军进驻，在所有交通要道沿途均设置汛塘，部署军队守卫，汛塘守军同时负责官府文书的传递，担负起了驿站的职能，与明代云南军堡必须负责驿递功能一致。

明清两代都有完整、详细的递铺资料，清代各地还都修有地方志，并保留到现在，同时朝廷中的递铺资料也是完整的。因此明清两代递铺的设置情况，在史料中记录得清清楚楚。

道光《云南通志稿·卷四十一·建置志四·邮传下》记：设铺·曲靖府：

南宁县：《大清会典事例》：额设府前、古城、上新、白水四铺，铺司四名。《云南赋役全书》：铺兵四名，每名岁该工食银三两六钱，共银一十四两四钱。

沾益州：《大清会典事例》：额设州前、阿幢、公馆、山塘、长冲、十里、遵化、松韶、来远、丽泽、海子十六铺，铺司二十名。《沾益州志》：阿幢、公馆、海子、山塘、松林、十里、遵化、松韶、来远、丽泽、永安十一铺，雍正八年知州江无限每铺设铺司二名，旧有冷饭田，免其输纳。雍正六年，一概升科。雍正十年，知州杜思贤各免十亩，知州查粮补数。《云南赋役全书》：

州前等铺共十二铺，铺兵二十名，每名岁该工食银三两六钱，共银七十二两。

陆凉州：《大清会典事例》：额设州前、召跨、大地三铺，铺司六名。《云南赋役全书》：铺兵六名，每名岁该工食银三两六钱，共银二十一两六钱。

马龙州：《大清会典事例》：额设州前、响水、昌隆、白塔、赵福五铺，铺司九名。《马龙州志》：州前铺司一名，铺兵十一名。响水铺司一名，铺兵十一名。昌隆铺司一名，铺兵七名。白塔铺司一名，铺兵十一名。赵福铺司一名，铺兵十一名。《云南赋役全书》：铺兵九名，每名岁该工食银三两六钱，共银三十二两四钱。

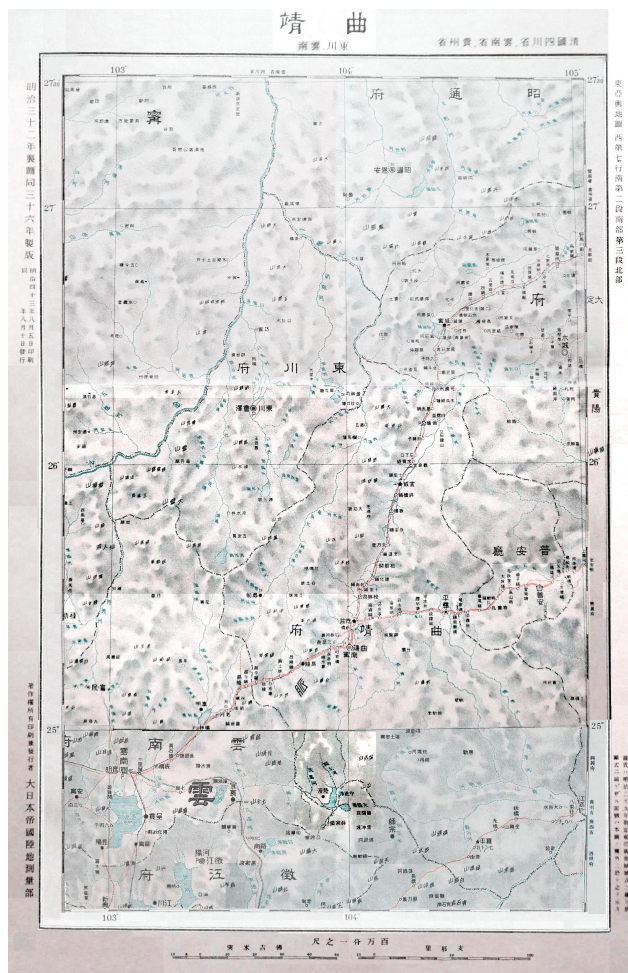
罗平州：《大清会典事例》：额设州前一铺，铺司二名。《云南赋役全书》：州前一铺铺兵二名，每名岁该工食银三两六钱，共银七两二钱。

寻甸州：《大清会典事例》：额设州前、新铺、清水沟三铺，铺司三名。《云南赋役全书》：州前、在城二铺，铺兵三名。每名岁该工食银三两六钱，共银一十两八钱。

平彝县：《大清会典事例》：额设县前、东铺、多罗、腰站四铺，铺司八名。《平彝县志》：在城、东铺、石岑、响水、亦佐县前、牛场、水井、厄勒八铺。《云南赋役全书》：铺兵八名，每名岁该工食银三两六钱，共银二十八两八钱。

宣威州：《大清会典事例》：额设州前、洪桥、龙山、永安、十里、来宾、通南、可渡、新添、水塘、倘塘十一铺，铺司二十二名。《云南赋役全书》：每名岁该工食银三两六钱，共银七十九两二钱。

广西直隶州·师宗县：《大清会典事例》：额设县前一铺，铺司二名。县前铺东四十里至罗



清代滇东地区滇黔道沿途递铺设置情况图

平州补得暗铺。《广西府志》：师宗州前铺原未设，……额勒铺距州四十里，亦未设有铺兵。《云南赋役全书》：铺兵二名，每名岁该工食银三两六钱，共银七两二钱。

通过《大清会典事例》与明天启《滇志》记录的对照可知，滇东地区不仅清代的驿站数量比明代增加了50%，即递铺的数量不连寻甸州、师宗县，亦有四十四处，亦比明代增加四处。明清两代的驿铺规模，比元代扩大了许多，与明清两代云南人口数量增加、经济规模扩大交流频繁以及朝廷对云南的统治更加深入密切相关。江科

清代曲靖递铺设置情况表

滇蜀路	铺名	可渡桥	水塘铺	新添铺	老鸦林	倘塘驿	七里店	旧堡子	资料来源
	里程	11	10	10	10	10	7	7	乾隆《沾益州志》 道光《宣威州志》
	铺名	通南铺	来宾铺	十里铺	州前铺	洪桥铺	板桥铺	龙山铺	
	里程	10	15	10	10	15	10	10	
	铺名	高坡顶	永安铺	丽泽铺	来远铺	松韶铺	遵化铺	十里铺	
	里程	10	25	20	15	20	20	10	
	铺名	长冲铺	山塘铺	公馆铺	阿幢铺	州前铺			
	里程	20	10	13	10				
滇黔路	铺名	胜境关	东铺	县前铺	多罗铺	腰站铺	白水铺	海子铺	康熙《平彝县志》 《南宁县志》雍正 《马龙州志》道光 《寻甸州志》
	里程	15	7	15	20	25	15	25	
	铺名	上新铺	府前铺	古城铺	响水铺	州前铺	昌隆铺	白塔铺	
	里程	25	15	15	25	15	20	20	
	铺名	赵福铺	古城铺	易隆驿	新铺	寻甸州			
	里程	15	15	15	15				
滇桂路	铺名	州前铺	东关	大泼树	普济寺	中伙	旧州	石子坡	乾隆《陆凉州志》
	里程	5	5	5	5	15	35	40	
	地名	黑木	里策歹	高桥	罗平州				
	里程	35	5						
	铺名	州前铺	双洞	十里堆	法金甸	芦沟桥	金鸡山	五里河	康熙《罗平州志》
	里程	5	10	5	5	8	7	10	
	地名	洒马邑	板桥	折都	虾蟆井	清水河	江底渡	贵州	
	里程	8	5	15	5	30			

责任编辑：王鑫

# 曲靖市社科联（院）致全市社科组织和社科工作者的 倡议书

全市社科组织、广大社科工作者：

当前，新型冠状病毒感染肺炎疫情防控工作正处于关键时期。疫情就是命令，防控就是责任。做好疫情防控工作，事关人民群众生命健康，事关社会大局稳定，是当前全市上下的头等大事，也是全市社科界的头等任务。在此，我们向全市社科界倡议：

一、进一步提高政治站位。全市社科界要认真学习习近平总书记关于新型肺炎疫情防控工作重要指示精神和中央应对新型冠状病毒感染的肺炎疫情工作领导小组会议精神和省委、市委的工作要求，切实增强“四个意识”，坚定“四个自信”，坚决做到“两个维护”，深刻认识做好新型肺炎疫情防控工作的重要性和紧迫性，坚守职责定位，把疫情防控作为当前最重要的工作来抓，全力保障市委、市政府各项疫情防控措施落到实处。

二、进一步加强舆论引导。全市社科界要切实担负起引导舆论的责任，坚持正确舆论导向，积极宣传市委、市政府发布的各项防控措施与各大主流媒体发布的防控知识。不传播未经官方证实的言论与信息，杜绝传播小道消息，坚决不造谣、不信谣、不传谣，对散播谣言制造恐慌的行为予以坚决抵制。各社科类社会组织、社科研究机构和社科普及基地以及社科工作者要加大对当前开展的各项疫情防控工作宣传力度。

三、进一步积极应对疫情。疫情结束前，一律取消或推迟我市社科界所有集聚性论坛、会议、讲座等活动，避免人群聚集，防止交叉感染，切实保护广大群众身体健康和生命安全。疫情结束后，要组织社科专家开展疫情防控方面的专题调研，为推动国家治理体系和治理能力现代化贡献社科智慧。

四、进一步担当作为。全市广大社科工作者要充分发挥自身专业优势，紧紧围绕疫情防控各项工作部署，密切关注社会动态，积极反映社情民意，多提务实管用的对策建议，为全市疫情防控工作献计出力。要加强疫情防控的舆情引导和科普宣传，用好社科界的阵地，大力宣传党委、政府的决策部署，普及疫情预防知识，解读疫情防控措施，增强公众科学防护意识和能力，凝聚携手同心、共克时艰的强大合力。

五、进一步增强防护意识。全市广大社科工作者要从我做起，从现在做起，加强个人和家人防护，保持良好生活习惯，在家科学安排生活起居，外出自觉佩戴口罩，尽量不去人员密集场所，不参加聚会聚餐活动，最大限度降低交叉感染风险。要严格遵守疫情防控的各项规定，积极配合做好疫情监测、排查、预警和防控工作，发现疫情主动报告、主动隔离、主动就诊，以实际行动筑牢疫情联防联控、群防群治的坚固防线。

疫情防控，刻不容缓！让我们紧急行动起来，在市委、市政府的坚强领导下，坚定信心，发挥优势，迎难而上，为赢得这场疫情防控阻击战的全面胜利作出社科界应有的贡献。

曲靖市社会科学界联合会

曲靖市社会科学院

2020年2月3日

