



曲靖社科

# 曲靖社会科学

2022/ 1  
(总第150期)

准印证号：(53)Y000012

内部资料 免费交流

曲靖市社会科学学院  
曲靖市社会科学界联合会  
主办

## 专家风采

曲靖市第六次、十二次哲学社会科学  
优秀成果获奖者，获奖作品：《“两点论”  
和“重点论”视觉下的中国主流意识形态  
与非主流意识形态管见》（论文三等奖）、  
《资本的双重属性及其在“中国道路”中的  
创新实践》（论文一等奖）



邓祖波，男，汉族，1973年12月生，云南曲靖人，中共党员，硕士研究生，教授，云南能源职业技术学院马克思主义学院副院长，校学术委员会委员，曲靖高校社科联科普部副主任，原曲靖市哲学学会常务理事，中共曲靖市委宣讲团成员。长期从事马克思主义中国化、思想政治教育、法律教育研究。发表教学科研学术论文50多篇，主持或参与省市（厅）科研课题20余项。2011年荣获云南省“三生教育”优秀人物，云南省高校思想政治教育工作先进个人；2016年被遴选为“云南省高校思想政治理论课青年骨干教师”；2017年教育部高校思想政治理论课骨干教师国内高级访问学者（北京师范大学）。先后荣获曲靖市第六次、十二次哲学社会科学优秀成果三等奖、一等奖；曲靖市社科理论界庆祝中华人民共和国成立70周年理论研讨征文一等奖；云南省第九届高校统战工作理论研讨征文三等奖；2020年云南高校思想政治理论课教育教学“六个一”评选二等奖；第七届云南省大学生思想政治教育工作优秀论文二等奖。



# 卷首语

回顾 2021 年，面对国内外形势严峻复杂、发展任务艰巨繁重、统筹推进疫情防控和社会经济发展等困难和压力，全市上下迎难而上、扎实工作，克难奋进、砥砺前行，取得了推动高质量跨越式发展新成效，与全国全省同步全面建成小康社会，“十四五”经济社会发展实现“开门红”，为庆祝党的百年华诞交上了高质量答卷。

2021 年，市内生产总值增长 12%、拉动全省 GDP 增长 1.45 个百分点、对全省经济增长的贡献率达 20%，规模以上工业增加值增长 15%，规模以上固定资产投资增长 13.8%，社会消费品零售总额增长 17.9%，一般公共预算收入增长 7.7%，城镇、农村居民人均可支配收入分别增长 9.9%、11%，主要经济指标增速位居全省前列。

2022 年是党的二十大召开之年，是曲靖实施“奋进新征程推动新跨越三年行动”起步之年。做好今年的工作意义重大、任务艰巨。今年困难压力可能会超过以往，形势可能比以往更严峻，到了愈进愈难、愈进愈险而又不进则退、非进不可的关键时刻。

2022 年，要聚焦稳增长、着力补短板，全力推动先进制造基地、高端食品基地、城乡融合发展示范区和云南副中心城市建设取得突破；加快转型升级，推动产业发展取得新进展；做优服务品牌，推动营商环境实现新跃升；强化统筹协调，推动城乡融合展现新风貌；勇于开拓创新，推动改革开放迈出新步伐；强化系统治理，推动环境质量实现新提升；坚持以民为本，推动民生福祉达到新水平；坚守安全底线，推动平安建设再上新台阶。

本期对曲靖市 2021 年度哲学社会科学规划课题项目鉴定为优秀的 7 篇规划课题进行摘登，这 7 篇优秀课题成果围绕“先进制造基地、高端食品基地、城乡融合发展示范区和云南副中心城市”新定位，回顾总结了曲靖的发展现状、发展特征、实践成效，贯彻党的十九届六中全会、省第十一次党代会精神，贯彻习近平总书记考察云南重要讲话和重要指示批示精神，提出了下步发展的思考和对策。以期全市广大党员干部群众始终保持“奋发有为、追求卓越”的精神状态，大力推进作风革命、效能革命，以“多谋善断、能抓会管”的本领、“落细落小、狠抓落实”的作风、“宽容失误、鼓励干事”的环境，跃马扬鞭、奋进新征程，干在实处、走在前列，推进曲靖高质量跨越式发展持续走在全省前列，以平稳健康的经济环境、国泰民安的社会环境、风清气正的政治环境，喜迎党的二十大胜利召开！



## 编委会

顾问 唐开荣 普利锋  
主任 陶丽萍

副主任 王小祥 李虹霞  
朱升 范全军  
臧国书

委员 (以姓氏笔画为序)

王小祥 朱升  
李虹霞 邱俊翔  
汪德勇 张兵  
陈小琴 陈诗珏  
范全军 高皓  
陶丽萍 阎云华  
董立 韩瑞  
臧国书

主编 陶丽萍

副主编 王小祥 李虹霞  
朱升 范全军  
臧国书

编辑部主任 陈小琴

编辑 张兵 邱俊翔  
韩瑞 陈诗珏

编辑部电话：0874-3365168

编辑部传真：0874-3190268

来信与投稿：qjshkx@126.com

曲靖社科网：www.qjskl.cn

地址：云南省曲靖市文昌街67号曲靖宾馆三号楼2楼

邮编：655000

印装：曲靖飞越彩印有限公司

电话：0874-3219735

印数：2000册

# 目录 CONTENTS

## 特别策划

曲靖建设云南副中心城市策略研究 / 4

“曲靖建设云南省副中心城市路径研究”课题组

省域副中心城市背景下曲靖建设先进制造基地的建议 / 11

“曲靖先进制造业基地建设研究”课题组

曲靖建设城乡融合发展示范区研究 / 16

“曲靖建设城乡融合发展示范区研究”课题组

曲靖打造高端食品基地调查研究 / 22

“曲靖打造高端食品基地研究”课题组

长征国家文化公园（曲靖段）建设研究报告 / 27

“长征国家文化公园（曲靖段）建设研究”课题组

乡村振兴基层实践成效、困境及对策分析 / 36

“乡村振兴基层实践的现状、困难及对策研究”课题组

矛盾纠纷多元化解的地方立法研究

——以云南省曲靖市为例 / 43

“矛盾纠纷多元化解的地方立法研究”课题组

## 工作研究

6S管理体系在机关事务中的应用探索 / 50

孙永春

曲靖林业草原跨越发展探索与思考 / 55

金加付

## 曲靖人文

爨文化与曲靖城市文化 / 59

王启国

平夷所与富源刘氏屯 / 69

杨平原

南盘江上的桥 / 73

方聪文

封二：专家风采

封三：《曲靖社会科学》征稿启事

# 曲靖社会科学

2022/1

(总第150期)

出版日期：2022年2月

# 曲靖建设云南副中心城市策略研究

■ “曲靖建设云南省副中心城市路径研究”课题组

2021年4月8日，云南省委、省政府曲靖现场办公会提出曲靖“建成先进制造基地、高端食品基地、城乡融合发展示范区，建设名副其实的云南副中心城市，打造滇中城市群东北增长极”的目标定位。2021年8月，曲靖市第六次党代会提出要推动云南副中心城市建设取得重大进展。由此，建设云南副中心城市成为曲靖“十四五”和中长期的一个新的战略目标。

## 一、省域副中心城市建设的规律与云南的抉择

### （一）省域副中心城市的产生与发展

省域副中心城市最初是由经济学家秦尊文研究员使用的有关区域经济协调发展的概念。2001年7月和2002年7月，湖北省社科院秦尊文研究员根据湖北经济东西发展不平衡的特点，两次在《要文摘要》上发表文章，提出省域副中心城市概念，主张湖北省推行“一主两副”的战略布局，确立一两个能够承担经济发展核心带动作用的省域副中心城市——襄阳、宜昌，这一理论后来被称为省域副中心城市理论。2007年6月，湖北省第九次党代会进一步确定襄阳和宜昌作为省域副中心城市的地位，要求全省支持加

快建设。湖北建设省域副中心城市的思路 and 做法，取得了积极成效，在全国产生一定影响，许多省份也将这一概念应用于省域城镇体系规划和城市发展战略中。到2020年底，全国已有38个城市被确定为省域副中心城市。

### （二）省域副中心城市的内涵特征

省域副中心城市通常是指在一省范围内，综合实力较周边城市强大，其GDP总量不得低于2500亿元（2016年标准，西部城市除外），经济辐射力超出了自身管辖的行政区范围，拥有独特的优势资源，且距离省会城市150公里以上、可以被赋予带动周边区域发展重任的大城市。省域副中心城市具有五个基本特征：一是在地理位置上首先偏离省域主中心城市，具有自己独立潜在的地域发展空间。二是省域副中心城市在经济上首先要求在全省经济总量中占有相当大的比重，一般为15%以上，仅次于省会中心城市，甚至超越了省会主中心城市。三是省域副中心城市应该有其他城市难以匹敌的优势自然资源，或者是独特的地域文化资源。四是城市的社会影响力主要表现在城市的知名度，城市对周边甚至更广阔区域社会环境的

课题负责人：朱谷生

课题组成员：沈凌云、董志胜、司扬、朱沿锦、张晶、李丹、徐安容



影响程度，是一个城市文化生活工作等因素的综合因素。五是省域副中心城市具有广阔的辐射区域，带动和影响周边地区的振兴与发展。

### （三）云南建设省域副中心城市的抉择

云南是集边疆、民族、山区为一体的省份，区位优势独特，发展潜力巨大，但与全国相比仍处于落后的状态，且呈现出非均衡发展态势。省城昆明“一城独大”，占据全省国民生产总值的 28.92%，集中了全省 70% 以上的高等教育资源和科技人才资源。这种单一的经济中心难以辐射和带动全省所有州市的振兴和发展，迫切需要在遵循协同发展理念前提下培育新的经济增长极。在昆明以外，最有基础和条件成为新的增长极的区域是曲靖市。曲靖市是云南省第二大城市和第二大经济体，具有相应的基础和条件。2021 年 4 月 8 日，云南省委、省政府召开曲靖现场办公会强调指出“曲靖市工业基础好、农业后劲足、人力资源丰富、区位优势明显、发展地位重要，要立足市情、站位全省、放眼全国，树立更高发展目标，成为先进制造基地、高端食品基地、城乡融合发展示范区、云南副中心城市”“成为滇中城市群的重要增长极、面向南亚东南亚辐射中心的重要支撑点”。曲靖建设云南省副中心城市对全省经济社会高质量跨越发展具有重大的战略意义和价值，是深入落实习近平总书记考察云南重要讲话精神的重要措施，是优化区域空间布局的客观要求，是促进滇中城市群协同发展的有效路径，是培育全省经济增长新引擎的必然选择。

## 二、曲靖建设云南副中心城市的定位与目标

### （一）功能定位

作为云南副中心城市就是要配合省域主

中心城市昆明对全省经济社会高质量跨越发展起好带头作用，要站在全省现代化建设的大局上确定自身的功能，明确自身的发展方向。曲靖市第六次党代会报告中指出“建设名副其实的云南副中心城市，核心要义是全方位壮大综合实力，提升协同区域、联动周边的辐射力影响力带动力，成为云南经济发展的主要增长极、面向南亚东南亚辐射中心的重要支撑点”。为此，本文认为应围绕云南经济社会发展战略布局的客观需要，结合曲靖自身区位条件、资源禀赋、产业基础，从以下几个方面考虑曲靖建设省域副中心城市的功能定位和发展方向。一是要发挥曲靖作为入滇出省门户和中原地区进入云南腹地必经之路的区位功能，充当云南连接粤港澳大湾区、成渝经济区、贵安经济区、北部湾经济区等区域的陆路枢纽。二是发挥农业资源丰富和农业基础好的作用，发展农产品加工和生物制造业，创建高端食品生产基地，为云南打造“世界一流绿色食品牌”提供样板和示范。三是发挥传统能源基地的功能，以光伏产业为突破口大力发展新型能源产业，推动传统能源向现代绿色能源转化，为云南打造“世界一流绿色能源牌”提供有力支撑。四是发挥工业基础雄厚的优势，积极发展先进制造业，打造在西南地区有一定影响力的区域先进制造基地，为云南建设面向南亚和东南亚辐射中心提供必要的产业支撑。五是发挥全国养老改革试点和食品安全示范城市的功能，推动科考、文体、康养、休闲、旅游一体化发展，为云南打造“世界一流健康生活目的地”作出应有贡献。

### （二）总体目标

建设云南副中心城市，要着力构建现代产业体系，做大经济总量，提高发展质量，加快形成与副中心城市相匹配的经济实力。

《曲靖市国民经济和社会发展第十四个五年发展规划及 2035 年远景目标》和省委、省政府曲靖现场办公会确定了曲靖建设云南副中心城市的总体目标是：2025 年经济总量迈上 5000 亿元大关，进入全国地级城市 65 强；2035 年经济总量在 2020 年基础上翻两番、达到 1.2 万亿元，进入全国地级城市 50 强，建成滇中城市群重要增长极。《中共云南省委云南省人民政府关于贯彻新发展理念推动各州市高质量跨越式发展的指导意见》提出“建设一流大学和科研院所、医院、图书馆、博物馆等设施，不断增强城市的经济实力、城市功能，在经济、科技、教育、文化、卫生、交通枢纽等方面走在全省前列，加快建设成为滇中城市群的大城市和西南地区具有较强竞争力的区域中心城市，成为我国面向南亚东南亚辐射中心的重要支撑点”的总体要求。

### （三）具体目标

参考借鉴全国省域副中心城市建设的评价指标体系，从城市实力、城市潜力、城市辐射力、城市竞争力、城市吸引力 5 个一级指标和与之匹配的 30 余个二级指标，进一步细化曲靖建设云南副中心城市的具体目标任务。

1. 增强城市实力。城市综合实力通过地区生产总值（GDP）、地方一般公共预算收入、常住人口 3 个三级指标衡量。曲靖 GDP 要在 2020 年 2959.35 亿元的基础上，争取 2025 年达到 5000 亿元以上，2035 年达到 1.2 万亿元，进入全国地级城市 50 强；地方一般公共预算收入要在 2020 年 155.05 亿元的基础上，实现年均增长 4% 以上，2025 年和 2035 年分别达到 300 亿元和 650 亿元；常住人口要在 2020 年 576.5775 万人的基础上，到 2025 年和 2035 年分别达到 586 万人和 600 万人。

2. 挖掘城市潜力。城市潜力大体通过城镇化率、建成区占城区面积比重、城区人口占市区人口比重、与省会城市 GDP 倍差、占全省 GDP 比重 5 个三级指标来衡量。经本课题组测算，曲靖城镇化率要在 2020 年 49.03% 的基础上，到 2025 年和 2035 年分别达到 60% 和 70% 的水平；城市建成区占城区面积比重要在 2020 年 82.44% 的基础上，到 2025 年和 2035 年分别达到 84% 和 86%；城区人口占市区人口比重要在 2020 年 49.85% 的基础上，到 2025 年和 2035 年分别达到 55% 和 70%；与省会城市 GDP 倍差要在 2020 年 43.95% 的基础上，到 2025 年和 2035 年分别达到 50% 和 67% 以上；占全省 GDP 比重要在 2020 年 12.7% 的基础上，到 2025 年和 2035 年分别达到 14.28% 和 17% 以上。

3. 提升城市辐射力。城市辐射力主要通过公路里程、高速公路里程、城市轨道里程、建成区路网密度、建成区道路面积率 5 个三级指标来衡量。经本课题组测算，曲靖公路里程要在 2020 年 27880 公里的基础上，到 2025 年和 2035 年分别达到 29000 公里和 34000 公里；高速公路里程要在 2020 年 900.6 公里的基础上，到 2025 年和 2035 年分别达到 1300 公里和 2300 公里；城市轨道交通要实现“零”的突破，到 2025 年和 2035 年分别达到 60 公里和 180 公里；建成区路网密度要在 2020 年 6.6% 的基础上，到 2025 年和 2035 年分别达到 6.8% 和 7.3%；建成区道路面积率要在 2020 年 12% 的基础上，到 2025 年和 2035 年分别达到 12.5% 和 14%。

4. 提高城市竞争力。城市竞争力具体通过科技创新发展指数、高新技术企业数量、普通高等学校数量、在校大学生人数、三甲

医院数量、市场主体数量、营商环境状况得分、固定资产投资增长 8 个三级指标衡量。曲靖科技创新发展指数要在 2020 年 0.2642 的基础上，到 2025 年达到 0.3325，即现有全国平均水平，2035 年达到 0.4267，即接近省会城市昆明现有水平；高新技术企业数量要在 2020 年 108 户的基础上，到 2025 年和 2035 年分别达到 200 户和 300 户；普通高等学校数量要在 2020 年 4 所的基础上，到 2025 年和 2035 年分别达到 7 所和 15 所；在校大学生人数要在 2020 年 3.9 万人的基础上，到 2025 年和 2035 年分别达到 7 万人和 15 万人；三甲医院数量要在 2020 年 4 所的基础上，到 2025 年和 2035 年分别达到 6 所和 12 所；市场主体数量要在 2020 年 259365 个的基础上，分别发展到 2025 年的 310000 个和 2035 年的 370000 个；营商环境状况得分要在 2020 年 0.2597 的基础上，到 2025 年达到 0.2820，即全国地级城市 65 强的现有水平，到 2035 年达到 0.2960，即全国地级城市 50 强的现有水平；固定资产投资增长率要在 2020 年 10.6% 的基础上，分别提高到 2025 年的 11% 和 2035 年 11.5%。

5. 增强城市吸引力。城市吸引力往往通过餐饮门店数量、商圈数量、电影院数量、体育馆数量、KTV 数量、书店数量、博物馆数量、科技馆数量、国内游客人数 9 个三级指标来衡量。曲靖餐饮门店数量要在 2020 年 26989 个的基础上，分别发展到 2025 年的 27200 个和 2035 年 27800 个；商圈数量要发展到 2025 年的 40 个和 2035 年的 60 个；电影院数量要在 2020 年 28 个的基础上，分别发展到 2025 年的 38 个和 2035 年的 68 个；体育馆数量要在 2020 年的 1338 个的基础上，分别发展到 2025 年的 1400 个和 2035 年的 1450 个；KTV 数量要在 2020 年 353 个的基

础上，分别发展到 2025 年的 390 个和 2035 年的 430 个；书店数量要在 2020 年的 378 个的基础上，分别发展到 2025 年的 400 个和 2035 年的 450 个；博物馆数量要在 2020 年 13 个的基础上，分别发展到 2025 年的 18 个和 2035 年的 28 个；科技馆数量要在 2020 年 8 个的基础上，分别发展到 2025 年的 14 个和 2035 年的 20 个；国内游客人数要在 2020 年 3249.47 万人次的基础上，分别发展到 2025 年的 4000 万人次和 2035 年的 6000 万人次。

### 三、曲靖建设云南副中心城市的路径选择

#### （一）优化就业创业环境，促进城市人口聚集

省域副中心城市实质上是城市人口规模达到 100—300 万的大城市或特大城市。针对近年来曲靖人口总量减少、净流出人口增多（滇中城市群中唯一的人口净流出城市）的现象，应围绕 2025 年和 2035 年中心城市人口分别达到 105 万人和 200 万人的目标，加快促进城市人口聚集，为云南副中心城市奠定必要的人口基础。一是坚持以人为本的新型城镇化理念，继续推进农业转移人口城镇化进程。按照“登记一批、落户一批、引进一批、转移一批、吸纳一批”的原则，完善农业转移人口市民化的配套政策，引导和鼓励有能力在城市稳定就业和生活的农业转移人口举家进城落户，加速城市人口聚集。二是积极促进物流业、服务业、旅游业、制造业等就业容量大的产业发展，拓宽农业转移人口就业渠道，提高转移进城人员的巩固率，留住当地人才。三是扩大“珠源人才”计划的实施范围，拓展人才引进渠道，着力引进技术、研发、设计等紧缺人才和高层次管理人才加入曲靖重点骨干企业，推动特色产业



振兴和发展。

(二) 强化城市产业支撑, 增强城市经济实力

综合经济实力是省域副中心城市的内核, 产业是城市经济的支柱和命脉。曲靖建设云南副中心城市的战略目标客观上要求构建活力较强、成长较好的现代产业体系。应积极贯彻省委省政府打造“世界一流三张牌”战略部署, 以培养5个千亿级支柱产业和转型升级6个百亿级优势产业为重点, 构建以高新技术产业为导向、先进制造业为主体、现代服务业为支撑、现代农业为基础的产业体系, 实现城市经济增长的多元支撑。一是推动传统产业的转型升级。努力应用以信息技术为代表的现代高新技术来改造煤炭、化工、烟草、冶金、建材等传统产业, 创新传统产业发展模式, 促使其进一步延长产业链条, 提高精深加工程度, 降低能耗, 增加产品附加值, 从而在传统产业中融入更多的现代元素, 使其成为曲靖现代产业体系的重要组成部分。二是着力培育新兴产业。要顺应新型工业化的要求, 以科技创新、市场培育、人才培养、项目投资、优化布局为支撑, 大力发展绿色硅光伏材料、绿色能源、生物医药、数字经济等新兴产业, 不断支持发展新产业、新业态, 并积极引导有发展潜力和发展空间的新兴产业向支柱产业迈进, 使其成为曲靖现代产业体系的生力军。三是积极发展信息服务、金融保险、技术推广、文化旅游、康养休闲等现代服务业, 提高服务业市场化、产业化水平, 促进经营业态的创新与整合; 积极推进现代物流业发展, 在区域性物流中心建设方面取得实质性进展, 使其成为曲靖现代产业体系的活性要素。

(三) 创建大学科创中心, 激活城市内生动力

纵观国内外城市创新发展, 地位高、作用大、发展快、带动能力强的中心城市, 一般都是大学集中地。中国领导智库发布的《15个省域副中心城市研究报告(2021)》将拥有普通高等院校数量和在校大学生规模列为评价省域副中心城市竞争力的重要指标。曲靖在建设云南副中心城市的过程中, 应学习和借鉴浙江宁波创建大学科教城和四川绵阳建设国家科技城的经验, 实施“大学+科创”“人才+孵化”创新驱动发展战略, 激活发展动力源泉, 增强城市创新能力。一是促进现有高等院校提质扩容。深入贯彻国家关于普通本科院校创建“一流大学、一流学科”和高等职业院校创建“高水平高职院校、高水平专业”的方针, 支持曲靖师范学院打造一流本科教育, 创建硕士授权地方大学; 支持曲靖医专、云南能源职业技术学院、曲靖职业技术学院等高职院校改善办学条件, 提高办学水平; 引导和鼓励现有高等院校围绕曲靖和云南主要产业和社会事业发展需要调整优化学科专业结构, 开展地方经济社会急需高素质应用型人才培养、科技研发、文化创新, 参与云南副中心城市建设。二是积极发展新的高等院校。规划建设云南高等职业教育园区, 争取省政府把新建的省属普通高校落户曲靖, 扩大高等院校数量; 研究出台相关政策, 引进一批国内知名高校到曲靖设立分校、专业学院和研究机构, 同市内相关企业一道构建协同创新体系, 开展产业发展中关键共性技术和核心技术的研发, 促进产业技术进步, 提高产业核心竞争力。三是创建大学科技创新园区。鼓励和支持市内企业主动加强同国内高等院校、科研机构、研发团队的联合, 共建实验室和研究中心, 建设科创孵化器和国家创新创业孵化基地, 发挥好高等学校的孵化功能, 走产学研一体化



发展道路，积极对接地方高端产业，形成良性互动。

#### （四）建设全国交通枢纽，提升城市辐射功能

国内外经验表明，中心城市必然是交通枢纽城市，综合交通枢纽的能量等级决定中心城市的能量等级。曲靖要建设云南副中心城市，就必须以建设国家级的区域交通枢纽作为首要支撑条件。为此，实施“3+1+2+2”铁路补网工程，落实“建设轨道上的滇中城市群”重点任务，加快渝昆高铁曲靖段建设，规划建设渝昆沪昆深昆高铁连接线、曲靖至六盘水高铁、曲靖至文山铁路，完善快速通达重庆、广东、广西、贵州、四川等周边省市的运输通道；建设“1环3纵5横7联”高速公路网和“613”普通国省道干路公路网，形成内联外通的快速公路网；加快推动宣威民用机场及会泽、罗平等支线机场建设，努力争取昆明第二国际机场落户曲靖，补齐交通运输短板；依托长江水系、珠江水系和水坝、电站，新建一批航道、库区渡口、码头等，构建连接长江经济带、珠江—西江经济带的水运网络；从而形成适度超前、功能配套、安全高效、四通八达的立体交通网络。充分依托发达的立体交通网络，构建形成以先进制造业为主体，其它优势特色产业为内容，麒麟马中心城区为核心辐射源，市域内各县市区为辐射中转，东、南方向为主要目标的辐射系统，提升对周边地区和南亚东南亚的辐射带动能力。

#### （五）开展广泛交流合作，拓展借力发展空间

曲靖要建设云南副中心城市，必须走出“坝子”意识，跳出自我“孤立发展”的思维定势，主动融入周边城市群，对接经济圈，在融入中找定位、找方向、找出路、找突破

口。一是做好同省域主中心城市的交流合作。同省会城市昆明在产业上错位发展、功能上相互补充、信息上互联互通、资源上互通有无，借力昆明拥有的自贸区、南博会等平台，促进曲靖城市经济高质量发展。二是积极融入滇中城市经济圈。在完成滇中城市群赋予曲靖建设任务的工程中获取国家和省政府的政策、项目、资金支持，以滇中城市群城际铁路为契机，打造便捷高效的综合交通运输体系，加快经济结构战略性调整，大力推进社会事业和生态文明共建共享。三是主动融入粤港澳大湾区、长江经济带、珠江——西江经济带等重大战略，积极对接成渝经济区、贵安经济区，形成优势互补的开放合作新格局。四是实施全方位、多层次、宽领域开放，提升与“一带一路”沿线国家（地区）和日韩、欧美、东南亚、南亚等的交流合作水平，进一步畅通进入国际市场的渠道，在开发合作中拓展城市经济发展空间。

### 五、推进曲靖建设云南副中心城市的对策措施

#### （一）认真做好省域副中心城市建设的顶层设计

省域副中心城市实质上是大城市或特大城市，建设云南副中心城市是曲靖经济社会发展根本性、长远性、全局性的重大战略问题，需要把实施大城市战略放在重要位置，作为首要途径。为此，建议组织人员和力量认真研究并制定《曲靖市委市政府关于推进曲靖建设云南副中心城市建设的实施意见》《曲靖市建设云南副中心城市总体方案》等指导性文件，做好顶层设计。明确曲靖建设云南副中心的指导思想、基本原则、战略目标、战略布局、战略步骤、保障措施等内容，用以指导和引领全市各级部门、各单位开展云南副中心城市建设的具体行动。

## （二）构建形成副中心城市建设有效推进机制

应充分发挥各级各部门各单位的主体责任，建立健全省域副中心城市建设工作机制，将涉及省域副中心城市建设的重要指标、重大事项、重点工程，分年度逐级细化分解，明确责任主体和完成时限，及时跟踪督导，狠抓工作落实；建立健全考核奖惩激励机制，按照奖优、治庸、罚劣的原则，把推进省域副中心城市建设工作成效作为干部任免奖惩的重要依据，不断激励各级干部切实增强责任感和紧迫感，提高工作执行力和落实力，营造举全市之力、集全市之智建设省域副中心城市的浓厚氛围。

## （三）积极争取中央部委和省委省政府的支持

省委省政府曲靖现场办公会以来，全市上下正在市委、市政府的坚强领导下，奋力掀起建设省域副中心城市的热潮。然而，目前存在的一些客观现实条件对曲靖建设省域副中心城市影响制约较大，急需站在全省的角度加以解决和突破。应努力争取省委省政府出台支持曲靖建设省域副中心城市的配套政策，在重大基础设施建设、重大产业布局、重点科技项目、城市能级定位、财政转移支付方面，加大对曲靖建设省域副中心城市的政策扶持力度；争取省政府相关职能部门围绕壮大中心城区、基础设施建设、产业平台打造、重大项目推进、民生事业发展及公共服务保障等方面，出台关于支持曲靖建设省域副中心城市的意见；恳请省委省政府帮助协调中央有关部委在保税区、城市轨道交通、国际机场、高新技术产业园区建设等方面，给予曲靖必要的支持和帮助；以保证曲靖在更高起点上，以高质量高效率推进省域副中心城市建设。

## （四）借鉴兄弟省区副中心城市建设经验

俗话说“他山之石可以攻玉”。自新世纪初期以来，全国许多兄弟省区开启了建设和打造省域副中心城市的实践历程，探索和积累了一些宝贵的经验。譬如湖北宜昌和襄阳注重规划引领，积极探索错位发展路径；河南洛阳积极争取省级政府支持，以加速发展新型城市化聚集城市人口；湖南岳阳优化城市功能布局、完善城市基础设施；山西大同发挥交通和资源优势，强化产业对副中心城市的支持；贵州遵义发掘红色历史文化基因，提高城市知名度；浙江宁波实施“大学+科创”“人才+孵化”创新驱动发展战略；四川绵阳以建设国家科技城推动城市核心竞争力提升，广西柳州、桂林发挥区位、产业、交通、文化旅游优势，提升城市品质，江西赣州主动融入和对接粤港澳大湾区等。曲靖作为后续跟进者，应认真研究兄弟省区先进城市建设和打造省域副中心城市的做法和经验，吸取其中富有价值、符合自身实际的成分，融入自己的规划和思路之中，变成自己的行动方案，为快速推进云南副中心城市建设提供必要帮助。

建设和打造云南副中心城市关乎云南经济社会高质量发展的战略决策；我们应进一步明确目标定位，找准科学路径，形成加快发展的共识，上下一心、团结奋斗，埋头苦干、艰苦奋斗，为建设成为名副其实的云南副中心城市和经济发展主要增长极，谱写好新时代社会主义现代化建设新篇章而不懈努力。 **社科**

责任编辑：陈诗珏

# 省域副中心城市背景下 曲靖建设先进制造基地的建议

■ “曲靖先进制造业基地建设研究”课题组

制造业是国民经济的命脉所系、富民强市的根基所在。省委、省政府曲靖现场办公会和曲靖市“十四五”规划提出：将曲靖全力打造成云南先进制造基地、高端食品产业基地、城乡融合发展示范区，建设成为名副其实的云南副中心城市和滇中城市群重要增长极。在省域副中心城市建设背景下，制造业发展的出路在于顺应国内外经济发展形势和趋势，及时转变增长方式和转换增长动力，这就需要整合制造业发展的动力要素，为制造业发展提供持续的动力来源。曲靖市建设先进制造基地，是深化落实制造强国战略论述和决策部署的责任担当，是顺应大变局、把握大变革、应对大事件的战略选择，是开启高水平现代化建设新征程的重大举措。因此，研究曲靖市建设先进制造基地的实现路径具有重要的理论和现实意义。

## 一、先进制造基地的基本内涵与特征

截至2020年底，国家已累计批复了17家国家制造业创新中心、指导各地认定了135家省级制造业创新中心。各省、各城市把握制造业高质量发展的战略机遇，加强先进制造业基地建设，浙江省打造全球先进制造业基地、江苏省打造具有国际竞争力的先进制

造业基地、湖南省打造国家重要先进制造业高地，天津滨海新区建设全国先进制造研发基地、江门市构建区域性制造业中心、徐州市打造区域性先进制造业基地中心、柳州市打造区域性先进制造业基地、常德市培育打造区域制造业中心等等，虽然提法上有差异、侧重点不同，但其内涵与特征具有同一性，有效支撑我国从制造大国迈向制造强国。

制造业创新中心作为《中国制造2025》提出的五大工程之首，是未来制造业创新体系的核心节点。建设先进制造基地，是工业化演进的基本规律，是制造业向中高端迈进的必由之路，也是提升区域经济竞争力的内在要求。先进制造基地是指在一定区域范围内，以高新技术为先导，高附加值产品为主体，传统优势产业为基础，若干行业产业规模大、技术创新能力强、专业化分工水平高、功能配备完善、国际化程度高、核心企业带动作用强以及管理先进的产业区。

先进制造基地具有规模性、先进性和外向性三个鲜明的特征。规模性，即先进制造基地具有一定的生产规模和市场规，是本地区的生产中心，较高的市场占有率。先进性，主要指行业的先进性和技术的先

课题负责人：沈凌云、冯治学

课题组成员：岳石林、李明慧、丁家宝、吴茶洪、朱沿锦、董立、陈曦、姜虹屿

进性，拥有高新技术行业和先进的设备制造业。外向性，积极参与地区和国际的竞争，基地的资金流、商品流、人流、技术流等经济流快速流动。

先进制造基地并不是空洞虚设，它是需要一些要素作支撑和保障。综合一些学者的研究成果，课题组认为先进制造基地支撑保障体系基本涵盖技术、人才、金融、创新、品牌、较好产业集群、政府大力支持、较好生产性服务业、发达交通网络和较好工业体系等十个要素。这十个要素在构建先进制造基地的过程中发挥着重要的作用，成为加快打造先进制造基地不可或缺的支撑保障。

## 二、曲靖市制造业发展现状及特点

“十三五”是曲靖市工业经历2014年断崖式下滑快速恢复、快速发展的时期，规模总量、产业结构、发展质量等方面不同程度地得到提升和改善。2020年，工业增加值占GDP比重27.8%，其中，制造业增加值占GDP比重20.5%，制造业在经济增长中的支撑作用凸显。全市现有规模以上工业企业户数663户，较“十三五”初增加122户；2015至2020年全市规模以上工业增加值年平均增长9.9%，比地区生产总值快1.1个百分点，对经济的贡献率每年均超过20%。煤炭、电力、化工、冶金、钢铁、电解铝、烟草等七大传统产业加快转型升级，实现上下游一体化发展。曲靖市发展的六大重点产业中，生物资源加工、有色金属深加工和液态金属、军民融合现代装备制造、精细化工四大工业产业增加值由2015年的99.5亿元增长到2020年的155.4亿元、年均增长9.7%；非烟工业增速远高于烟草制品业增速，规模以上非烟工业增加值占全部规模以上工业增加值比重由2015年的66%提高到2020年的73.8%。绿色硅、绿色铝、新能源电池等产业集群化发展

取得重大突破，液态金属、生物医药等新兴产业发展势头良好。

曲靖市工业实现了跨越式发展，制造业已形成体系，但制造业重化工型、中低端型、小而散型、内源型“四型”特征明显。一是重化工型。从产业类型看，曲靖市制造业主导产业基本为重化工业，传统制造业比重过大，冶金、化工、建材等占全部工业比重达74.3%。二是中低端型。产业附加值较低，产业环节集中在微笑曲线中间的制造环节，科技含量和品牌对产业的贡献不够，处于依靠要素成本优势的阶段。三是小而散型。曲靖市制造业体量规模较小，特别是企业规模普遍较小，缺乏具有影响力的领军企业。产业布局不合理，低水平同质竞争矛盾突出。同一类型的企业多分布在不同的工业园区，没有形成企业集聚，如麒麟区、沾益区、宣威市、富源县都存在化工企业布局。四是内源型。曲靖市制造业发展主要依靠本地劳动力和资本等要素资源，人口呈现向外迁移趋势，外来人力资源占比相对较低，利用外资偏少，进出口额较小，吸引国内外资本和开拓国际市场能力较弱。2020年曲靖市进出口总额13.9亿美元，仅相当于云南省的3.57%，与昆明市及东部沿海地区差距较大；进出口总额与GDP比重也远低于昆明市和全国平均水平。

## 三、曲靖市先进制造基地建设的重要任务

围绕“高端化、绿色化、智能化”，实施五大提升，聚力打好产业基础高级化、产业链现代化攻坚战，加快制造业新动能培育和传统产业改造提升，优化空间布局和产业结构，增强企业及产品竞争力，巩固提升制造业在国民经济中的支柱地位和辐射带动作用。

### （一）实施规模发展提升

对曲靖市制造业企业分类建库、分档施



策、分层推进，大企业抓龙头带动，中小企业抓“专精特新”，小微企业抓升规入统。到2025年，全市制造业增加值超过1500亿元，占全部工业增加值的比重超过80%，占全市地区生产总值的比重超过30%；新增规模以上制造业企业350户，国家级“专精特新”小巨人企业10户、省级成长型中小企业100户、云南省民营小巨人企业5户。

#### （二）实施技术改造提升

“十四五”期间，推动技术改造，促进企业设备更新、技术进步和数字赋能，每年推动实施技术改造项目100个。推动绿色化改造，支持引导重点企业开展节能改造、清洁生产，创建国家级绿色示范工厂8户、省级绿色工厂10户、绿色供应链10个、省级绿色园区2个。每年实施一批重点节能和循环经济项目，年节约标准煤2万吨以上，淘汰落后产能项目9个以上，关停产能置换项目12个。推动智能化改造，促进智能装备升级和机器人应用，加大智能工厂、数字车间培育力度，创建数字车间20个、智能工厂3个，推动曲靖阳光能源、蒙牛乳业、今飞轮毂等一批重大项目数字化改造，培育省级以上“三化改造”试点示范企业20户。

#### （三）实施产业层次提升

结合曲靖产业发展实际，瞄准高端、发展高端，按照“传统产业+支柱产业+主导产业”的发展模式，在重塑传统产业和支柱产业新优势的基础上，大力发展以绿色硅光伏、新能源电池、绿色铝精深加工、精细化工、稀贵液态金属新材料为主导产业的先进制造业。到2025年，先进制造业增加值占整个制造业的比重超过50%，制造业企业全员劳动生产率达到10万元/人；绿色硅光伏、新能源电池、绿色铝精深加工、精细化工四个产业基地被认定为省级先进制造业集群，绿

色硅光伏产业基地参与国家级先进制造业集群竞赛。

#### （四）实施数字转型提升

加大全省烟草、冶金等工业互联网行业平台推广应用力度，做好省级平台试点应用、示范推广工作，充分发挥省级平台支撑作用。到2025年，打造曲靖烟厂、驰宏锌锗、一汽红塔等一批企业工业互联网应用试点示范标杆企业。引导企业上“云上平台”，引导和支持企业生产设备、生产流程、能耗资源等上云联网。加快工业APP应用推广和培育力度，将烟草、冶金、化工、建材、装备制造、生物资源加工等各行业共同需要的共性知识和经验进行软件化、模块化、封装化、网络化，发挥对全市工业行业的基础性支撑作用。

#### （五）实施平台支撑提升

坚持把园区作为建设先进制造基地的重要载体，按照《曲靖市工业园区三年行动方案》，认真抓好各项工作落实，高标准完成园区总体规划修编，以规划引领园区专业化、差异化、特色化发展；加快推进全市开发区优化提升工作，推动各县（市、区）工业园区实施“县区融合”管理发展模式，尽快完成管理体制变革，构建规范有序、科学高效、职责明晰的运行机制；盘活存量土地，开展土地预收储工作，确保每个园区动态持有“熟地”1000亩以上，全面保障项目落地建设需要。围绕规划土地制定基础设施建设方案并启动建设，实现园区“五通一平”，确保项目随招随落。

### 四、曲靖市建设先进制造基地的对策与建议

抢抓制造强国战略实施机遇，把制造业转型升级作为曲靖产业高质量发展的突破口和核心引擎，加快传统产业转型升级，大力

培育战略性新兴产业，加快推进绿色能源与绿色先进制造业深度融合，持之以恒走深走精走长，打造世界一流“绿色能源牌”先进制造基地。

#### （一）突出规划引领，优化空间布局

按照“做强中心城市、强化多点支撑”的发展布局和生产布局，推动形成主体功能明显、优势互补的市域经济空间布局，推动制造业高质量发展。一是做强中心城市。坚持多中心、多组团、多社区模式，集约式、内涵式发展，实现“麒沾马”基础设施、产业发展、市场体系、基本公共服务和社会管理、城乡建设、生态环保六个一体化发展，努力将珠江源大城市核心区建成区域性先进制造业基地和珠江源山水园林城市。二是强化多点支撑。大力促进富源、宣威、会泽、陆良、师宗和罗平县域经济发展，加快“一县一业”创建，提升县城产业支撑能力和人口聚集能力。其中，富源县按照“保安全、稳增长、促转型”工作思路，促进煤炭产业高质量发展，大力发展冶金装备制造，打造成为能源产业新型工业化基地和装备制造基地。宣威市充分发挥现有产业基础优势，把工业作为经济发展工作重点，大力发展山地牧业、高原特色农业、煤电冶一体化、农产品精深加工业、液态金属等主导产业，打造成为高原特色农产品精深加工和以液态金属为主的新材料基地。会泽县依托古城古镇、铜商文化、生态农业、山地牧业、淡水渔业等优势，重点谋划打造高原特色农业和生物资源加工、能源、冶金化工及建材、文化旅游和体育健康、现代商贸物流五大优势特色产业，着力促进一二三产融合发展，打造成为现代高原特色农业示范县和生态文化旅游名县。陆良县促进纤维（含蚕桑）、电子、印刷包装等特色轻工产业提质

增效，夯实园区发展基础，以蔬菜（含食用菌）产业为依托，做强高原特色农业，打响陆良农业品牌，打造成为全市特色轻工业基地、西南茧丝绸交易中心和全市蔬菜产业基地。师宗县以生产终端不锈钢产品和建筑陶瓷为重点，打造成为西南地区最大的不锈钢生产基地和云南重要的陶瓷建材产业基地。罗平县以旅游文化和健康产业、高原特色农业和生物资源加工业为核心，以有色金属加工产业、现代商贸物流产业、新型建材产业为支撑，打造成为国内外知名的生态旅游休闲度假胜地和生物产业生产加工基地。

#### （二）明确产业定位，加快动能转换

新时期，科技和产业以前所未有的速度迭代，明确产业定位，加快动能转换成为曲靖市亟待解决的问题。曲靖应以自身产业特点、产业优势为基础，加快将曲靖现有支柱产业进行转型升级和前瞻性布局未来具有决定性的前沿产业。钢铁、煤炭、化工、建材等传统优势产业要加速转型升级，通过智能化改造和技术创新逐步走向价值链中高端。战略型新兴产业要通过提升科技水平实现高端化发展，并逐步接轨最前沿领域。加快推进绿色能源与绿色先进制造业深度融合，建立绿色技术创新体系，延伸绿色能源产业链，做强做优绿色能源产业，着力建设以绿色硅光伏、新能源电池、绿色铝精深加工、稀贵液态金属新材料为支撑打造“绿色能源牌”，以绿色烟草产业、新型煤化工、现代商贸物流三大基地和转型发展钢铁产业、劳动密集型先进制造业、节能环保产业、现代金融服务业四大产业推动支柱产业和新兴产业集群发展，推进产业基础高级化、产业链现代化，建成区域先进制造业中心，推动世界一流“三张牌”走在全省前列。大力推进“数字曲靖”建设，依托曲靖经开区打造光

伏电子、新能源新材料、电子材料产业集群，依托宣威经济开发区等打造液态金属谷；重点推进曲靖卷烟厂打叶复烤易地技改及新建烟叶仓库，打造“两烟”及配套产业集群；重点发展型钢、优钢、特钢、不锈钢、复合板材等产品，推进曲钢集团转型升级和曲靖不锈钢产业园建设；加强园区仓储、转运等基础设施建设，加快发展多式联运、甩挂运输等方式，打造智慧物流，大力发展冷链、城乡配送等曲靖区域物流节点。

### （三）提升载体能级，培育产业集群

按照前瞻化布局、智能化引领、高端化发展的建设要求，积极推动各开发区优化提升，推动全市开发区总体规划修编，编制全市开发区优化提升方案，指导各园区管委会编制控制性详细规划，进一步细化落实总规中土地开发利用、基础设施建设、主导产业培育、生态环境治理等方面的要求。发挥好曲靖经济技术开发区的集聚与辐射作用，加快曲靖国家级高新技术产业开发区申报及建设进度，加快推进中国（云南）自由贸易试验区联动创新区建设，筹建保税物流中心、出口监管仓等海关特殊监管区，积极申建曲靖综合保税区，将各类园区打造为汇聚资源要素、服务和融入“大循环、双循环”的重要载体，打造成特色创新集群现代产业园区。

### （四）推进创新提升，加强要素保障

根据国家创新型城市创新能力监测指标体系，以《建设创新型城市工作指引》中的指标体系为基础，紧扣“以科技创新作为经济发展核心驱动力”这一根本要求，围绕创新治理力、原始创新力、技术创新力、成果转化力和创新驱动动力5个一级指标、36个二级指标的监测指标体系，加快建设国家创新型试点城市，发挥科技创新对构建现代产业体系的推动作用。完善财政资金和能源、

环保等资源要素指标，重点支持技术改造、关键核心技术攻关、创新载体建设、公共服务平台建设、企业梯队培育。按照产业集群空间布局，对在重点区域的集群项目予以优先支持和重点倾斜。推进实施差别化用电、用水、用能、排污等政策，建立分类分级动态管理和优化资源配置导向机制，及时调整相关扶持政策，引导社会资源向优秀企业倾斜。全市每年新增建设用地指标35%用于工业，积极实施差别化供地政策和土地精准供应，完善工业用地流转机制，积极盘活闲置的商业用房、工业厂房、企业库房等资源。

### （五）深化开放合作，融入发展大局

强化与国家战略方向的协同和衔接，深化国内国际合作，提高共建共享、互连互通水平，形成东、南、西、北四条市域发展轴带。一是面向东部珠三角地区，强化与贵安经济区经济联系，依托珠江西江大通道建设，承接珠三角新型装备和电子设备制造业。二是面向南亚和东南亚地区，通过连接北部湾经济区，衔接海上丝绸之路。三是面向西部滇中地区，主动融入滇中城市群一体化发展，打造最具竞争力滇中城市群副中心。四是面向北部内陆和成渝地区双城经济圈，融入并服务长江经济带战略，对接丝绸之路经济带。进一步扩大金融开放，开展境内外融资租赁业务，拓展“银税互动”受惠面；打造区域跨境物流中心，开展面向南亚东南亚的国际多式联运试点，建设空港型国家物流枢纽，构建面向南亚东南亚航空物流集散中心；拓宽开放平台载体，逐步建成面向南亚东南亚跨境电力交易平台，不断增强曲靖市面向南亚东南亚的影响力、辐射力、带动力。社科

责任编辑：韩 瑞

# 曲靖建设城乡融合发展示范区研究

■ “曲靖建设城乡融合发展示范区研究”课题组

当前，我国的主要矛盾已经转变为“人民日益增长的美好生活需要和不平衡不充分的发展之间的矛盾”。这当中城乡发展的不平衡、农业农村发展的不充分问题表现得尤为突出。

“十三五”期间，曲靖市经济社会发展取得了显著成绩，为推动全省发展作出了重要贡献。在开启“十四五”新征程的关键时刻，为大力推动曲靖高质量跨越式发展，2021年4月8日，省委、省政府在曲靖召开现场办公会，为其确定发展目标、明确实现路径并提出工作要求。曲靖要建设名副其实的云南副中心城市。

曲靖是我省的工业和农业大市，加快城乡融合发展既有坚实基础，又任务紧迫。曲靖应把新型城镇化建设和实施乡村振兴战略有机结合起来，乡村振兴战略要把重塑城乡关系作为核心任务，要扭转长期以来“重工轻农、重城轻乡”的思维定势，打破城乡二元分割的体制藩篱，推动城乡要素平等交换、公共资源均衡配置，真正形成“以工促农、以城带乡”的良性循环，努力在城乡融

合发展方面走在全省前列。

## 一、曲靖城乡融合发展存在的问题

（一）乡村人才流失严重。乡镇机关事业单位中，人员在编不在岗现象普遍存在，越是偏远的乡镇人力资本越短缺，“考编不乡镇”的思想蔓延在青年人才中，按分选岗的机制导致考试分数最低的人多被分配到最偏远的乡镇；在农村基层组织建设中，农村党组织凝聚力战斗力偏弱，班子成员整体素质不高、年龄老化、结构不平衡，事多人少、待遇不高；在农村中青年能人中，年轻有能力的中青年普遍进城打工，农村人力资本短缺，乡村现有致富带头人年龄偏大，高学历人才不愿意回乡，同时又缺少合理的人才引进和激励机制，导致乡村在人才洼地上越陷越深。

（二）守旧传统使城乡融合发展困难重重。现阶段城乡融合发展虽然取得了显著成效，但二元结构矛盾突出、基本公共服务供给差异明显等问题仍亟待解决。一是户籍和土地制度改革亟待深化。农民进城依然存在风险，不稳定的工作，享受公共服务时的

课题负责人：周 华

课题组成员：黄海鸥、蒋云川、尤晓筱



差别待遇。很多农民在城市生活又因为不愿意放弃家乡的房产和土地而不愿把户籍迁入城镇，不一样的户籍又导致存在不公平的公共服务待遇。二是农民大量进城导致农村空心化。农民工单向流入城市，大部分是“80后”“90后”“00后”的新生代农民，导致农村青年人才的流失，进一步阻碍了农村经济的发展。三是城乡资源配置的不合理扩大了城乡差距。有限的资源向城市倾斜，导致资金、教育、土地、医疗等要素在城乡之间配置严重不平衡，很多地方甚至连绿化带都已亮化，而大部分农村村庄主体却一片漆黑；有的城市道路未坏重修，而农村出行难问题却大量存在，这些都使城乡差距进一步拉大。

（三）城市和乡村的基础设施和公共服务水平差距较大，推进两者均等化是乡村融合发展存在的问题之一。近年来，虽然我国城乡基本公共服务均等化取得了一些成就，但是农村地区教育和医疗卫生发展和城市相比仍然是短板。偏远农村地区幅员辽阔，距离城市较远，受到城市辐射带动作用较小，从城乡融合发展的角度看，不具优势，但土地制度改革潜力亟待释放，并应以此增加偏远农村村民的财产性收入。必须把公共基础设施建设的重点放在乡村，坚持先建机制、后建工程，推动乡村基础设施提档升级，加快实现城乡基础设施的统一规划、统一建设、统一管护。

（四）乡村的医疗、教育基础设施建设不断提升，农村妇女和保健水平不断提高，但由于其起点较低，进展缓慢，医疗卫生水平较城市还是有很大差距。党的十八大

以来，我国注重城乡基本公共服务均等化建设，全国公共财政对农村农业的支持力度加大。2012-2016年，全国公共财政对农村社会发展、农村综合改革、乡镇卫生院的支出占比分别提高0.01、0.02、0.01个百分点。其中，在农村社会发展等方面的支出增长390%。基本公共服务不断向乡村延伸，城乡居民在医疗保障、义务教育以及基本养老保险方面均实现了制度全覆盖。但是，城乡基本公共服务标准差距依然较大。在农村医疗、教育方面，近几年来城市每千人医疗卫生机构床位数为农村的2.2倍，城市每万人拥有卫生技术人员数是农村的2.7倍，城市幼儿园专任教育人数为农村的2.8倍，农村在享有医疗、教育方面远远落后于城市，教育资源差距更大，乡镇一级教育资源匮乏，当前的现状是留不住老师，也留不住学生，造成了老师、学生都往城市跑的现象，再有就是农村人口就业体制不健全，农村居民就业的环境和创业条件都不如城市居民，导致城乡收入差距过大。

（五）乡村的生态环境、水利设施、道路工程和信息工程等基础设施建设较城市落后。城乡公共资源配置仍不合理，农村基础设施和公共服务设施的历史欠账仍然较多、短板依旧突出，农村的资金、人才、技术等相对匮乏，市场机制不健全，农村金融机构供给不足，资金流出严重，阻碍了农村地区的发展，农村地区土地利用效率较低，人口城镇化速度明显慢于土地城镇化速度，农民无法同等享受城镇化发展带来的好处和福利，使得城乡差距不断扩大，加剧了城乡发展不平衡程度。

(六) 农民进城的门槛依然较高。城乡要素流动仍然存在障碍,城乡二元的户籍壁垒没有根本消除,城乡统一的建设用地市场尚未建立,城乡金融资源配置严重失衡,导致人才、土地、资金等要素更多地单向流入城市,乡村发展缺乏要素支撑。虽然本世纪以来,户籍以及城市就业、社会保障等制度改革改善了农民向城市流动的环境,也降低了农民在城市就业和居住的成本。但是促使农民家庭整体迁入城市的制度环境依然没有建立,特别是城市的住房、子女教育等制度成为农民在城市定居的最重要限制因素。受城乡二元经济体制的影响,人、财、物等要素在城乡之间自由流动受到诸多限制,机制尚存严重壁垒,限制了城乡融合发展水平的提升。尽管户籍制度改革、城市就业制度改革等使农民流入城市的环境有所改善,但一定程度上提高了农民进城的门槛,农民依然无法同等分享城市公共服务和社会保障,特别在城市住房和子女教育等方面使农民难以实现在城市定居的目标。农村土地制度改革尚须突破。尽管农村土地征收、集体经营性建设用地入市、宅基地制度这“三块地”改革及农村承包地这“一块地”“三权分置”改革有所推进,但体制性突破尚待时日。城乡金融存在严重藩篱。农村资金大量外流,工商资本下乡在政策上依然面临着严重束缚。面对城乡融合发展面临的制度性障碍,促进城乡融合发展,应进一步推进各项改革措施,创造良好的制度环境,切实实现城乡要素自由流动。

## 二、加快城乡融合发展的对策措施

一是要建立健全城乡融合发展机制体

系,不断增强城乡服务均等化。建立城乡统一的教育体系和制度,提高农村教育质量,积极引导城市教师人才向农村转移,要对乡村教师进行待遇提高和必要的补贴,减少城市和乡村的教育差距,实现城乡教育均等化;建立健全城乡统一的社会保障机制,使得农村人口同城市人口享有同等的社会保障机制,加强城乡社会公共体系建设。要推进农业转移人口市民化,进一步放宽落户条件,允许农业转移人口在就业地落户,制定实施推动非户籍人口在城市落户方案。全面实行居住证制度,提升城市公共服务水平,推进城镇基本公共服务常住人口全覆盖。建立农业转移人口市民化激励机制,维护进城落户农民在农村的合法权益,实施财政转移支付同农业转移人口市民化挂钩政策。

二是加快推进乡村振兴,打造美丽宜居乡村。推动城镇公共服务向农村延伸,提升基础设施配置标准,切实改善农村地区生产生活条件。优化乡村空间布局,建设独具地域特征、传承历史文化、彰显生态魅力的美丽乡村,凸显村庄秩序与自然环境的融合协调。建设高质量的大尺度绿色空间,围绕绿色空间布局城镇建设组团,塑造水绿交融、田园镶嵌、镇村融合发展的典范地区。在城镇组团间建设大尺度绿色空间,加强耕地数量、质量、生态三位一体保护,建设一批高水平、高质量的公园及大地景观作品。和谐宜居的城区、各具特色的小城镇和生态宜居的美丽乡村相互支撑,景观优美、功能丰富的大尺度绿色空间穿插其中,形成众星拱月、相得益彰的城乡空间秩序。

三是加快“麒沾马”同城化发展,提高

中心城市的辐射力、影响力、带动力。加快推进宣威、会泽振兴发展，大力推动富源、陆良、师宗、罗平一体发展，这四个县区位优势、经济发展各方面条件较好，要发挥优势，推动城乡融合发展，做大做强县域经济，并全部建成“美丽县城”。城市可以将一些劳动密集型、资源密集型产业向农村转移，可以促进当地经济发展，增加当地的工作岗位，为当地的农村人口提供就业平台，增加农村居民的收入，提升农民的幸福感。把新型城镇化建设和实施乡村振兴战略有机结合起来，推进城市教育、医疗、文化等公共服务向镇区延伸，推进农村社区服务体系建设。持续巩固拓展脱贫攻坚成果，全面推进乡村振兴，实现以城带乡、城乡互补、协调发展。参照城市社区标准，完善镇区配置学校、卫生院、敬老院、基层综合性文化服务中心、运动健身场地等。提高公共服务质量和服务半径，构建舒适便捷的镇村生活圈。

四是大幅提升交通基础设施服务水平。要充分利用出省通道区位优势，打造曲靖对接成渝、贵州经济圈，实施乡村建设行动，高质量、高标准打造10个乡村振兴示范乡镇、100个精品示范村、1000个美丽村庄；加快推进4条“能通则通”和13条“互联互通”工程建设，加快渝昆高铁曲靖段建设，规划建设渝昆沪昆深昆高铁连接线、曲靖至六盘水高铁、曲靖至文山铁路，加快推动宣威民用机场及会泽、罗平等通用机场建设。完善城乡公路网络，因地制宜建设公交专用道、大容量快速公交、中低运量轨道交通等多样化的公交走廊，高标准推进“四好农村

路”建设，进一步提升农村客运服务水平。实施道路交通畅行工程，推进城市连片开发和城市更新，充分挖掘历史文化特色，加大城市绿化美化力度，提高城市综合承载能力，大力促进产城融合，加快建设智慧城市。疏导过境交通，净化镇村交通环境，逐步引导镇村慢行系统建设。推动农村基础设施建设提档升级，推进“厕所革命”，全面提升镇村供水保障能力、排水和污水处理水平，积极推动垃圾分类和资源化利用，实现城乡基础设施共建共享。

五是积极引导人口、资金、产品、技术等城乡之间的流动。政府要加大对政策的支持力度，从金融政策、基础设施建设和技术支持方面对农村进行扶持，推动农村经济发展，推进农村现代化，推进城乡互联互通，共建共享，缩小城乡经济发展差距。结合不同区域农业产业基础和自然资源禀赋，培育一批环境优雅、食宿舒适、乡风浓郁的优质民俗旅游村，提升旅游服务水平，将乡村地区建设成为提高人民群众幸福感的休闲度假区域。“围绕‘产、城、人’三个关键要素，曲靖市将强化‘麒沾马’中心城区，提升宣威区域副中心城市发展水平，推动陆良、师宗、罗平、富源、会泽与周边区域协同发展，同时，完善城市功能，推进重点片区综合开发，统筹推进城市更新，大力提升城市生态修复能力，推动城市功能不断完善，健全教育、文化、医疗、养老、体育、社保等公共服务体系。”

六是产业融合，转变农业发展方式，打造农业特色小镇。无论是城镇发展还是乡村振兴，都离不开产业的支撑。通过建立新

产业新业态培育机制、搭建城乡产业协同发展平台等措施,更好地引导工业反哺农业、城市支持农村,用城市现代科技来改造传统农业、用城市的工业发展来延长乡村的农业链条、用移动互联来丰富和发展农业业态;另一方面,要推进农业供给侧结构性改革,转变农业发展方式,走质量兴农之路。既要大力发展现代农业,提高农业劳动生产率;又要创新产业组织方式,通过各种形式的合作经营模式,将城乡相关产业进行结合,促进城乡资源优化配置,切实推动城乡产业融合发展。全面实施乡村振兴战略,补齐农业农村短板,是增强城乡发展协调性的内在要求。全面实施乡村振兴战略,必须坚持把解决好“三农”问题作为全党工作的重中之重,着力改善农业农村发展的环境和条件。农村想要发展,生态环境的改善也格外重要。实施乡村建设行动,把乡村建设摆在社会主义现代化建设的重要位置,强化县城综合服务能力,把乡镇建成服务农民的区域中心。完善乡村水、电、路、气、通信、广播电视、物流等基础设施,改善农村人居环境。深入改善农村的环境,建立农村垃圾回收转运处理系统,提高乡村垃圾无害化处理。要把巩固拓展脱贫攻坚成果作为重大政治任务抓紧抓实,实现产业帮扶全覆盖。着力提升农村人居环境,持续深化农村改革,推动农业全面升级、农村全面进步、农民全面发展。大力实施乡村振兴“十百千”工程,示范引领、以城带乡,走出一条城乡融合、一二三产业融合发展的乡村振兴路子,建成一批乡村振兴示范村,全面推动城乡融合发展;聚焦云南副中心城市建设,全面融

入滇中城市群,加快“麒沾马”一体化发展步伐,大力实施城市更新行动,进一步完善城市基础设施,切实擦亮“康养运动之城”“商贸物流之城”“科研教育新城”三张城市名片。优化农村的空间布局,调整农村土地结构,科学布局农村空间结构,积极引导生产要素的合理配置,形成布局合理、层次分明、结构分明、职能分明、特色鲜明的村镇体系和城乡空间布局。积极推进农村生态建设,构建城乡一体的生态系统建设和绿色屏障。全面开展农村人居环境综合整治,提升乡村规划建设水平,坚持低强度开发,构筑森林、水系、农田、村庄交融相依的生态景象,保持田园风光和本地特色的乡村形态,塑造乡土特色、功能复合的公共空间,防止乡村景观城市化、西洋化,让人民群众望得见山、看得见水、记得住乡愁。实施乡村建设行动,重点抓好乡村振兴示范园、乡村振兴“百千万”示范工程、农村人居环境整治等工作,曲靖市有条件有基础走在前列,为全省乡村建设树立标杆、作出示范。特色小镇是城乡融合的重要着力点和支撑点,通过建设特而强、聚而合、精而美、活而新的特色小镇,把乡村优美环境、人文风俗、历史文化、特色资源等在空间上进行集中和集聚,从而实现单向城市化到城乡融合的转变,加速人口、资本、土地在城乡之间合理配置,形成城、镇、乡村三者的功能分工,优化城乡空间布局。

七是科技融合,贯彻新发展理念,构建新发展格局。科技是第一生产力,农业现代化关键是农业科技现代化。立足新发展阶段,应充分发挥科技创新在“三农”工作中



的支撑引领作用，使其成为推进城乡融合发展、加快农业农村现代化的重要力量。面向“十四五”时期的新目标新任务，构建新型工农城乡关系，从“工农互促、城乡互补”的工作视角看，技术管理工作应坚持高质量推进，实现科技力量和科技成果不断向“三农”领域延伸；推进工业前沿技术在农业领域的应用，实现技术融合发展。一方面，要将工业机械化理念更好地体现在农业工作中。改变以往粗放型的生产模式，推动工业科技在农业领域的应用，以先进技术为支撑，对农业农村传统产业进行全方位、全角度、全链条改造，使农业朝着专业化、集约化、机械化方向发展。让高效先进的机械农具、科学合理的耕作技术、迅捷严密的农田管理新方式成为现代农业发展所不可或缺的因素。另一方面，要做好信息化数字化应用。以大数据、物联网、区块链等技术手段为支撑，推进现代科技信息技术应用于农业生产经营和乡村旅游等领域，不断催生新业态新模式。以种植业领域为例，利用卫星遥感等手段，实现水肥药精准施用、精准种植、农机智能作业与动态监测农作物，持续壮大数字农业、智慧种植和智能“车间农业”规模，提升农业生产管理信息化水平。偏远农村地区土地资源丰富，应以农村土地制度改革为突破口，依托市场化手段，释放农村地区发展活力，提升城乡融合发展效能。要通过人才流动为乡村振兴注入强劲动能，为拓展科技应用空间提供强大动力，为城乡融合发展提供人才保障。一是培育壮大农业科技创新人才队伍。依托农业科技创新工程、科技专项等载体，加大农业科技创新

人才队伍建设力度，培育一批能生根、重实干、出成效的一线创新骨干力量，以技术先发优势带动农村创新创业。二是搭建农业科技人才城乡流动平台。联合科研院所和高校，建立健全城乡流动产学研机制，大力做好产教融合，推进配套服务平台建设，为农业科技人员的实践培训和科技研究创造良好的条件，以卓有成效的产教融合推进农业科技发展、推动科研成果转化、培养城乡科技人才。三是健全农业科技人才入乡激励机制。发挥政府、企业和个人作用，构建以政府为主导、企业管理为前提和个人自我发展为核心的农业科技创新人才三位一体提升机制，充分调动、激活城市人才入乡建设的积极性、主动性和创造性。进一步创新人才激励和使用机制，畅通农业技术人员职称晋升渠道，多角度关心农业科技返乡人员成长环境与待遇条件，吸引愈来愈多城市科技人才到乡村创新创业，鼓励越来越多科研人员把论文写在大地上。完善土地产权制度，建立同权同价、流转顺畅、收益共享的农村集体经营性建设用地入市制度，允许偏远农村地区特别是贫困地区建设用地指标与沿海等发达地区城市建设用地指标置换，实现跨省交易，村社集体、农民分享城镇化、工业化红利。江科

责任编辑：邱俊翔

# 曲靖打造高端食品基地调查研究

## ■ “曲靖打造高端食品基地研究”课题组

高端食品是指营养价值高、附加值高、科技含量高、绿色健康、有独特风味的食品。高端食品居于食品链的顶端，代表了一个地区或国家某个时期食品生产、加工、经营的最高水平。高端食品基地包括生产、研发、加工、流通、销售等环节。打造高端食品基地有利于提高食品附加值、促进食品出口、提高农产品市场竞争力，有利于促进劳动力就业、增加农民收入、拉动经济发展，有利于进行农业产业结构调整、优化产业结构、推动农业可持续发展、实现农业现代化。

打造绿色高端食品基地是省委省政府做出的战略部署，并取得了阶段性成效。打造高端食品基地是省委省政府对曲靖“十四五”发展规划安排的重点工作。2021年4月8日，云南省委省政府在曲靖召开现场办公会，为曲靖发展把脉定向、谋篇布局，充分体现了省委省政府对曲靖的高度重视和殷切期望，对曲靖开创改革发展新局面具有重大推动作用和深远历史意义。为深入学习贯彻省委省政府曲靖现场办公会精神，更加奋发有为地推动曲靖高质量跨越式发展，市委市政府制定了《深入贯彻落实省委省政府曲靖现场办公会精神实施方案》。

### 一、曲靖高端食品基地建设基本情况

#### （一）曲靖高端食品基地依存的农业生产现状

曲靖是云南省的人口大市、工业大市、农业大市。近年来，曲靖农业生产稳步发展，为曲靖打造高端食品基地奠定了坚实基础。曲靖农业主导产品产量和效益稳步提升。同时，曲靖还培育和发展了一批食品生产加工基地。曲靖市近年来农业生产取得的成效，是全市各级党委政府坚强领导、多措并举的结果。一是主动调整种植业结构，突出发展绿色蔬菜、优质水果、道地药材、新兴花卉4大高效经作产业，推动“三区四业九带”种植业主导产业集群布局。二是生猪规模化养殖助推畜牧业转型升级，紧扣全市生猪规模化养殖。三是加大高标准农田建设及涉农改革力度。四是打造“绿色食品牌”。五是加大农业投资力度。

在看到近年来曲靖农业产业取得的成效的同时，也要认识到曲靖农业产业存在的短板，这些短板制约着曲靖打造高端食品基地建设。一是农业规模化生产尚未形成，全市土地流转面积仅为267万亩，流转率为22.69%，低于全国平均水平12.4个百分点，畜禽规模化率仅为46%，低于全国平均水平24个百分点，农业生产总体还处在规模小而散的状态。二是农产品加工附加值不高，全

课题负责人：史祝云

课题组成员：董立、苏丽娜、孙红昆、郑国浩、王家永、方蕾、郭晓熙、陈兴伦



市多个农产品的面积、产量位居全省前列，但农产品加工产值与农业总产值之比仅为1.8:1，与全国2.4:1的平均水平相比还有较大差距，大多产业仍处于原料型、粗放型发展阶段。三是农业龙头企业较少，全市仅有国家级农业龙头企业2个、省级农业龙头企业106个，分别占全省的5.1%、11.8%，农民专业合作社示范社363个、占全省的8.6%。四是农产品特色品牌不多、市场竞争力不强，乡村产业品牌大多较为散乱，品牌整合度不高，体系不够健全；品牌建设投入也不足，产品品牌的设计、包装档次不高，难以形成品牌效应；品牌运营管理措施不到位，缺乏宣传、推广意识，存在低端化运营现象。五是从事农业生产的人员收入较低、对工作的满意度不高，在曲靖一些乡镇企业、个体工商户或规模农户上班获得收入的占30.6%，农林牧渔生产收入的占53.2%；对其所从事的工作非常满意的只占37.1%，基本满意的占54.8%。

(二) 曲靖打造高端食品基地具备较好条件

1. 曲靖具有生产高端食品得天独厚的自然条件。曲靖是云南省生物资源最为丰富的州市之一，市域内有3955种种子植物，约占全省种子植物的三分之一，生物资源多样性优势明显；曲靖气候以亚热带高原季风气候为主，年平均气温14.5℃，曲靖的气候、土壤等自然条件特别适合种植高端食品原材料。

2. 曲靖具有发展高端食品的农业基础。曲靖是云南省粮食的主产区，市域内有相对比较优势的特色农产品，现已培育马铃薯、魔芋、烟草、种子、蚕丝绸、油菜籽、蔬菜、生姜等特色农产品；曲靖还是云南省最

大的畜牧产品生产基地，畜牧业和水产品养殖业的产业规模不断扩大；曲靖已经初步形成了一批具有自身优势特色的产业，如宣威的火腿和马铃薯，罗平的油菜籽、蜂产品和小黄姜，陆良的秋冬马铃薯，会泽的乐业辣椒和特色马铃薯，富源的大河乌猪和魔芋，麒麟的蔬菜和花卉，师宗的黑山羊和水果，马龙的食用菌和深沟鸡等，在省内乃至国内已具有一定知名度。

3. 曲靖具有加工、经营高端食品的工业、服务业基础。曲靖是云南省的工业大市，工业体系完整，近年来曲靖引进了今麦郎、昇兴易等高端食品加工企业，食品加工技术处于省内领先地位；曲靖是云南省交通运输、金融信息、营销推广等服务业发达地州；曲靖有一批产业带动力强、具有一定规模和实力的农业产业化龙头企业，如曲靖博浩生物科技股份有限公司、云南东恒集团等，探索出了“公司+基地+农户”等农业生产化道路，农业产业化经营水平较高；曲靖农特产品生产和加工业具有较好的成长性和市场潜力，具有地区性结构优势和竞争性优势。

4. 省市高度重视曲靖打造高端食品基地。省委省政府曲靖现场办公会和市委市政府贯彻实施方案明确提出，要打造世界一流“绿色食品牌”现代农业基地，要以绿色、高端、精品为方向，坚持大产业、大基地、大项目、大企业支撑，推进粮食、蔬菜、水果、生猪、肉牛优势产业区域化布局、集群化发展、专业化生产、品牌化经营，加快现代农业产业全产业链发展、全价值链提升，推动食品产业由中低端向高端行列转变，切实担负起全省粮食安全重任，建成全国一流的肉食品加工基地和全省一流的高端蔬菜水

果新兴产区，以高端食品基地建设加快推动曲靖由农业大市向农业强市转变。

5.曲靖打造高端食品基地是进行产业结构调整、实现企业转型升级的发展需求。曲靖作为农业大市，农林牧渔等农业产值占到GDP总值的30%左右，但农业生产主要进行传统种养殖业低端产业，发展高端食品原材料种养殖、产品深加工和销售不仅能增加农业总产值，还能优化农业产业结构，减少目前低端低产值农业生产的比重、增加高端高质量高产值比重，还能推动工业，尤其是食品加工类企业引进新技术，进行技术改造升级，提高生产工艺水平，生产出高附加值的产品，实现企业转型升级。近年来，曲靖各地紧紧围绕打造绿色高端食品基地目标任务，采取多种措施大力发展高原特色农业，取得了显著成效。

6.曲靖打造高端食品基地有助于推动曲靖职业教育等社会事业的发展。发展产业主要靠人才。曲靖普通教育，尤其是高中教育一直是曲靖一张名片。曲靖市委市政府高度重视职业教育，始终把发展职业教育摆在突出位置，近年来，市委市政府印发了《关于加快发展现代职业教育的实施意见》《曲靖市推进产教融合实施方案》《曲靖市人民政府关于推动职业教育高质量发展的实施意见》等系列文件，为促进职业教育发展提供了强有力的支撑。高端食品基地建设也将带动基础设施建设，带动其他相关产业的发展，有助于推动曲靖经济社会高质量发展。

## 二、曲靖打造高端食品基地存在的问题及原因分析

(一) 打造高端食品基地的农业生产能力整体薄弱

曲靖农业大而不强，产品多而不优。

一是农业生产产业缺乏整体规划。全市在区域产业分工、产业结构调整、现代农业产业体系构建、一二三产业融合发展等方面缺少谋划，对生态旅游型、产业发展型、现代农业型、村庄整治型等多元特征没有相互统筹融合；各村自行上报的建设项目，缺乏总体性布局考虑，项目单体设计也难以融入产业的总体建设中，“一村一业”“一村一品”的特色也不够鲜明。二是产业发展同质化情况严重，存在跟风现象。近年来，曲靖部分县（市、区）中药材产业跟风、效仿现象严重，一些种植户往往一哄而上，反而导致经济效益欠佳。三是曲靖农业规模化小、集约化程度不高。适合规模化生产的大面积优质土地较少，现有农产品虽然种类多，但质量不佳、产品附加值低，农业产业呈现出碎片化特征。特色产业经营主体以小规模、分散式的传统耕作农户为主，存在“单打独斗”现象；规模化生产意识较弱，发展规模种植的企业不多，部分特色品种种植规模也不大。四是发展高端食品的内生动力普遍不足。曲靖市农业资源优势明显，但无论是传统产业还是新兴产业，与农业产业化发达地区相比，农业龙头企业数量偏少，科技含量低，产业链短、附加值低等问题较突出，加工企业“小、散、弱”的现状未得到根本改变，规模化经营水平低，辐射带动能力不强；与全省其他产业先进的地区相比，在产业发展水平等方面还存在着差距。五是农业加工企业生产能力有限。养殖业畜产品加工企业数量少、实力弱、技术含量不高、加工能力有限；农业生产经营人员年龄偏大、文化程度较低，缺乏高端食品研发科研团队和深加工、精加工高级技能人才；有文化、懂技术、会经营的本土新型职业农民数量偏

少，能够承接网络经济时代的旅游文化产业、新业态电商产业的复合型人才更少。

## （二）打造高端食品基地的本土资源有限

一是农业生产受自然条件影响较大，近年来，曲靖各县（市、区）自然灾害频繁，农业生产还一定程度存在靠天吃饭的状况，风调雨顺的年份收成好，一旦遇到较大的自然灾害还是无力抵抗；抗旱、防洪、除涝等水利工程和防护林、防雹系统等基础设施不完善，局部地方干旱、洪涝、风雹等灾害时有发生，这些也都影响了农业生产的发展，发展本土高端食品原材料生产的自然条件并不优越。二是曲靖本地农产品特色不明显，除了宣威火腿等少数农产品有一定知名度，其他大多数农产品特色不明显、知名度和美誉度不高；曲靖现有农产品品牌效应较差，只有宣威火腿、大河乌猪等有一定的品牌效应，其他产品品牌效应较差，替代性大，产品的竞争力不强和市场占有率低。三是扶农助农政策力度不大，曲靖由于各级财政支持现代农业发展的资金有限，加之部分农户产业补助政策信息知晓度不高、覆盖面狭窄；部门虽然通过传统媒体与新媒体进行补助信息推介，但往往企业受众较多，个体农户知之甚少；且部门针对产业补助项目的申报，往往在乡镇（街道）层面出现“断层”情形，乡镇（街道）没有及时将申报信息传达到村级或者农户手上，导致整体从面上补助政策引导效果不佳。

## （三）打造高端食品基地生态环境问题突出

一是曲靖农村生态建设和环境保护工作没有得到应有的重视，生态失调和环境恶化的形势依然严峻，少数领导干部对改善农村生产生活环境的重要性、紧迫性、长期性、

复杂性、反复性的认识不到位，持续抓、深入抓的力度不大，部分乡镇（街道）、村（社区）没有把这项工作作为一项长期性的工作来抓；群众对农村环境综合整治的认识不够清楚，缺乏环保意识，参与度不高，工作力度不够，监督力度也还薄弱。二是农业资源受污染现象比较严重，土地长期使用化肥、农药导致土壤、水体污染严重；养殖业发展较快，养殖总量大，场地多，粪便污水无害化处理和资源化利用率不高，养殖业污染事件时有发生；多数农村生活垃圾污水无害化处理水平不高，农民的生产生活不良习惯尚未得到根除，乱倒乱堆现象依然存在；一些乡镇存在污染性企业向农村转移现象，工业污染物未经处理直接排放，造成农村环境污染。三是农村环境改造项目推进缓慢，部分农村环境改造工程项目因规划、审批、土地、电力、资金等因素制约，导致工程推进缓慢，未按规定时限完工，不同程度地存在交通拥堵和扰民等情况。四是农村环境改造机制不健全，曲靖各县（市、区）城郊结合部、部分农村及背街背巷垃圾及污水收集设施极不完善，垃圾污水乱倒、乱排现象仍旧突出，占道经营、出店经营情况时有发生。

## 三、曲靖打造高端食品基地的对策和建议

（一）加强学习借鉴，提高思想认识。要组织干部群众深入学习中央、省、市会议精神，准确把握高端食品的丰富内涵，提高对打造高端食品基地的必要性和重要性认识；要切实增强责任感、紧迫感、使命感，进一步统一思想认识，强化责任担当，以永不懈怠的精神状态和一往无前的奋斗姿态推进高端食品基地建设各项工作，把省委省政府为曲靖擘画的美好蓝图一步步变为现实；

要深刻把握现场办公会明确的发展目标任务，现场办公会提出了将曲靖打造成先进制造基地、高端食品基地、城乡融合发展示范区和建设云南副中心城市的目标定位。

(二) 明确目标任务，科学制定高端食品发展规划

要坚持以绿色、高端、精品为方向，按照“大产业+新主体+新平台”发展思路，实施“一二三”行动，坚持区域化布局、集群化发展、专业化生产、品牌化经营，把产业落到基地、产品落到加工、品牌落到有机上，打造世界一流“绿色食品牌”现代农业基地，推动曲靖由农业大市向农业强市转变。

(三) 大力发展高端食品深加工基地建设

曲靖要立足现有品牌农产品，继续发展具有地方特色优势和有着巨大市场需求的绿色种植业和养殖业；要在获得绿色食品原料的基础上，重点建设高端食品的精加工、深加工基地建设，要在高端食品产业化上提速度、在深加工上求突破；要培育高端食品生产龙头企业，积极推进产业化经营，提高高端食品的生产能力和经济效益；要以高端食品品牌为培育重点，大力实施品牌战略，加大驰名商标龙头企业财政、金融支持力度，发挥高端食品的品牌示范带动作用。

(四) 完善配套设施，加大高端食品基地建设政策扶持力度

要加强公路、铁路、水路、航空等基础设施投入力度，依靠高效物流网打造和巩固高端食品产业竞争优势；要加快发展高端食品研发、种养殖、物流配送、技术支持、审计核算、电子商务等现代服务业，进一步完善高端食品基地建设配套设施；要加大高端食品基地建设的政策扶持和引导力度，对高

度食品深加工企业实行税收等方面的优惠政策，争取国家、省财政的支持，建立健全各级财政配套政策。

(五) 大力发展高等职业教育，加强高端食品基地人才队伍建设

要大力发展高等职业教育，深化校企合作，实施职业教育人才培养与企业用工无缝对接，通过高职院校培养高端食品基地急需的创新型人才、高级技术技能型人才和优秀管理人才、营销人才；要在地方高校建立高端食品研究机构，整合高校科研力量，为高端食品基地建设提供智力支持和技术支撑；要充分利用曲靖职业教育资源，加强市县两级农业职业教育和培训，发展各类农民教育培训项目、职业学校和培训机构的主渠道作用，开展高端食品新型农民和技术工人培训。

(六) 贯彻新发展理念，为高端食品基地建设提供良好的生态环境

要贯彻新发展理念，构建新发展格局，牢固树立生态优先、绿色发展的理念，严守资源利用上限、生态保护红线和环境质量底线；要坚持绿色生产、经营理念，将生态环保贯穿高端食品生产经营各个环节，大力发展生态循环绿色高端农业；要加强高端食品质量安全监管，坚持把质量安全作为实现农业转型升级的生命线；要加强农村生态环境保护和农村生活污染综合治理，综合治理畜禽养殖污染，综合防治农业面源污染，严格控制污染性工业向农村转移和农村工矿企业污染；要加强农村地区绿化及防护林网建设，为高端食品基地建设提供优良的生态环境。 **社科**

责任编辑：张 兵



# 长征国家文化公园（曲靖段） 建设研究报告

## ■ “长征国家文化公园（曲靖段）建设研究”课题组

长征国家文化公园建设是党和国家的一项重大政治工程、经济工程、文化工程和民生工程，作为一个涉及15个省份的长线型、开放式的国家公园，是党中央推动革命文化资源保护传承利用，传承红色基因，弘扬革命传统的战略决策，是我国文化战略的重大创新，有着此前所有红色旅游景区难以比肩的巨型遗产体系、丰富精神内涵和强大整合能力。长征国家文化公园建设将与红色旅游经典景区体系同频共振、相得益彰，成为“十四五”期间红色旅游的工作重心之一。

曲靖是中央红军长征取得战略转移决定性胜利的重要地区，中央红军与红二、六军团在曲靖境内战斗生活30天，行程2000余华里，经过曲靖，涉及富源、宣威、麒麟、沾益、马龙、会泽共6个县（市、区），文物遗址数量多、规模大，具有良好的长征文化资源基础。长征国家文化公园（曲靖段）建设涉及到曲靖除陆良、师宗、罗平三县外全部县（市）区的重大文化工程，对曲靖未来文化、经济建设和社会发展将产生深远的影响。

### 一、长征国家文化公园（曲靖段）革命文物资源状况

1935年4月23日，中共中央、红军总部率军委纵队和一、三、五、九军团（简称中央红军）于从平彝县（今富源县）进入曲靖，途径沾益、曲靖（今麒麟区）、马龙、宣威、会泽，到5月5日红九军团离开会泽，从东川渡过金沙江。中央红军在曲靖境内过境和停留13天。1936年3月20日，红二、六军团进入宣威，途经平彝（今富源）、沾益、曲靖（今麒麟区）、马龙，4月5日离开马龙进入寻甸，在曲靖盘桓17天。

中央红军与红二、六军团在曲靖境内与敌人英勇作战，攻城夺地，先后进行了富源白龙山、车心口和沾益白水、曲靖关下村以及宣威虎头山等大小战斗数十次，先后包围佯攻沾益、曲靖县城，攻克马龙、宣威、会



课题负责人：王启国

课题组成员：董立、廖艳。

泽县城，粉碎数十万敌军的围追堵截。中共中央、中央军委在富源营上发布《关于消灭沾益曲靖白水之敌的指示》，在曲靖西山三元宫召开重要会议，作出抢渡金沙江的重大战略决策，并形成《关于我军抢渡金沙江在川西建立苏区的指示》等电文，全区2000余各族青年踊跃参加红军。

毛泽东、周恩来、朱德、贺龙、任弼时、王震等老一辈无产阶级革命家在曲靖留下了光辉的足迹。红军长征的历史功勋与英勇事迹，永远铭刻在曲靖人民的心中。红军走后，曲靖各族人民深情传颂着许多缅怀红军的故事和歌谣。

#### （一）红军长征革命文物分布情况

2020年6月30日，中央宣传部、财政部、文化和旅游部、国家文物局发布《关于公布〈革命文物利用片区分县名单（第二批）〉的通知》（文物革发〔2020〕18号），公布了第二批革命文物保护利用片区分县名单。其中，云南省曲靖市麒麟区、沾益区、富源县、会泽县被列入长征片区（红一方面军）分县名单，麒麟区、沾益区、马龙区、富源县、宣威市被列入长征片区（红二方面军）分县名单，全市共涉及到六个县（市、区）。

根据中央党史研究室组织编辑出版的“全国革命遗址普查成果丛书”和《云南省



位于麒麟区三宝街道的红军过楼

革命遗址通览》所载，曲靖市普查申报并列为“全国革命遗址”的红军长征遗址共有34个，其中红一方面军23个、红二方面军10个，另原红十军军长周建屏将军故居1个。具体分布如下：

从地域分布情况看，曲靖红军长征革命遗址按地域分布在麒麟、沾益、马龙、富源、宣威、会泽6个县（市、区），其中麒麟区7个、沾益区3个、马龙区4个、富源县12个、宣威市5个、会泽县3个。具体为：

#### 1.麒麟区

（1）重要历史事件及人物活动纪念地：西山红军战斗遗址、三岔红军开仓济贫遗址、珠街红军开仓济贫遗址、西海红军宣传标语、三宝五联红军宣传标语、三宝五联红军过楼。

（2）纪念设施：曲靖三元宫“红军长征过曲靖”纪念园。

#### 2.沾益区

（1）重要历史事件及人物活动纪念地：红三军团白水阻击战遗址（杨尚昆负伤地）。

（2）纪念设施：红寨村红军长征纪念碑、沾益松林红军长征纪念碑。

#### 3.马龙区

（1）重要历史事件和重要机构旧址：鸡头村红一军团指挥部旧址。

（2）重要历史事件及人物活动纪念地：红军桥红军标语遗址、柳树坝红军战士牺牲地遗址。

（3）纪念设施：陆家庄红军烈士纪念碑。

#### 4.富源县

（1）重要历史事件和重要机构旧址：红军长征驻民家村旧址。

（2）重要历史事件及人物活动纪念地：牛场红军洞、老岩脚红军战斗遗址、白



富源县牛场红军洞



会泽水城梨园扩红台

龙山红军战斗遗址、车心口红军战斗遗址、红军长征过海丹铁索桥遗址、宽塘红军井。

(3) 烈士墓：红军魏鸿胜烈士墓。

(4) 纪念设施：富村革命烈士陵园、黄泥河革命烈士纪念塔、老牛场烈士陵园、宽塘红军烈士纪念碑。

#### 5. 宣威市

(1) 重要历史事件和重要机构旧址：红九军团军团部驻地旧址。

(2) 重要历史事件及人物活动纪念地：虎头山战斗遗址。

(3) 革命领导人故居：周建屏将军故居。

(4) 烈士墓：田坝红军烈士墓。

(5) 纪念设施：虎头山红军烈士陵园。

#### 6. 会泽县

(1) 重要历史事件和重要机构旧址：

红九军团司令部驻地旧址。

(2) 纪念设施：红军水城扩红文化生态园、龙潭烈士陵园。

从部队序列分布情况看，红一方面军（即中央红军）留下革命遗址22个，红二方面军（即红二、六军团）11个，另有革命领导人故居（周建屏将军故居）1个。具体为：

#### 1. 红一方面军（中央红军）

(1) 重要历史事件和重要机构旧址：富源红军长征驻民家村旧址，马龙鸡头村红一军团指挥部旧址，宣威红九军团军团部驻地旧址、会泽红九军团司令部驻地旧址。

(2) 重要历史事件及人物活动纪念地：富源县牛场红军洞、老岩脚红军战斗遗址、白龙山红军战斗遗址、车心口红军战斗遗址、红军长征过海丹铁索桥遗址、宽塘红军井；沾益区红三军团白水阻击战遗址（杨尚昆负伤地）；麒麟区西山红军战斗遗址、三岔红军开仓济贫遗址、珠街红军开仓济贫遗址、西海红军宣传标语；马龙区红军桥红军标语遗址、柳树坝红军战士牺牲地遗址。

(3) 烈士墓：富源红军魏鸿胜烈士墓。

(4) 纪念设施：富源富村革命烈士陵园、黄泥河革命烈士纪念塔、宽塘红军烈士纪念碑；曲靖三元宫“红军长征过曲靖”纪

曲靖市长征革命文物地域分布情况表

单位：(个)

县(市)区名称		麒麟	沾益	马龙	富源	宣威	会泽	合计
类	长征革命遗址总数	7	3	4	12	5	3	34
	重要历史事件和重要机构旧址		1	1	1	1	1	5
	重要历史事件及人物纪念地	6		2	6	1		15
	革命领导人故居					1		1
	烈士墓				1	1		2
别	纪念设施	1	2	1	4	1	2	11
	其它							



念园。

### 2. 红二方面军（红二、六军团）

（1）重要历史事件及人物活动纪念地：宣威虎头山战斗遗址、麒麟区三宝五联红军宣传标语、三宝五联红军过楼。

（2）烈士墓：宣威田坝红军烈士墓。

（3）纪念设施：富源富村革命烈士陵园、后所老牛场烈士陵园、宣威虎头山红军烈士陵园、沾益大坡红寨村红军长征纪念碑、沾益松林红军长征纪念碑、马龙陆家庄红军烈士纪念碑。

### 3. 革命领导人故居：周建屏将军故居。

（二）红军长征过曲靖革命故事与红色歌谣

在《乌蒙磅礴走泥丸——红军长征过曲靖地区革命故事歌谣集》与《中国工农红军在云南革命文化史料选》两书中，收集了曲靖各族人民缅怀红军，口口相传的革命故事和红色歌谣，主要有：

#### 1. 革命故事

龙云献图、红军入滇第一仗、一家人、两个饭盒、红军洞、一根拐棍的故事、一枚铜元、鱼水情长、阶级情深、绣花手巾、红军水壶、小长工当红军、古城红旗飘、人老心红马二秀、红军教我打草鞋等。

#### 2. 红色歌谣

进军云南、抢渡金沙江、盼望红军早回来、红军走过曲靖坝、红军纪律歌、红军缴汽车、当兵就要当红军、滇东北扩红歌等。

红军将士的革命斗争实践，曲靖各族人民口口相传的缅怀红军的故事与歌谣，为中共曲靖地方史增添了光辉的一页，是曲靖宝贵的物质和精神财富。这些珍贵的革命文物，为长征国家文化公园（曲靖段）建设奠定了坚实的基础。

### 二、长征国家文化公园的背景、建设方案及相关配套政策

长征国家文化公园建设是在全国红色旅游发展一、二、三期规划纲要的顺利实施，全国红色旅游经典景区体系得以构建，革命历史文化资源得到有效保护和合理利用，爱国主义教育深入人心，红色旅游目的地渐成规模的基础上构建的我国红色旅游发展大格局。

（一）长征国家文化公园建设提出的背景

习近平总书记指出：红色是中国共产党、中华人民共和国最鲜亮的底色。红色资源是我们党艰辛而辉煌奋斗历程的见证，是最宝贵的精神财富。红色血脉是中国共产党政治本色的集中体现，是新时代中国共产党人的精神力量源泉。

早在2010年，中央党史研究室就组织开展了全国革命遗址普查工作；2012年编撰出



白水阻击战第一道防线——白虎山



麒麟区西山红军战斗遗址





王官坟村红军烈士墓



周建屏将军

版了《全国重要革命遗址通览》。随后，全国各省市自治区、各地州市都编辑出版了各地的《革命遗址通览》，为进一步深化党史研究和党史宣传教育、深入开展革命遗址保护和开发利用提供了客观准确的依据。

2004年，中共中央办公厅、国务院办公厅印发《2004—2010年全国红色旅游发展规划纲要》，就发展红色旅游的总体思路、总体布局 and 主要措施作出明确规定，表明国家将大力发展红色旅游产业。2016年年底，国家发展改革委印发的《全国红色旅游经典景区目录》，公布了300处全国红色旅游经典景区，作为今后五年红色旅游工作发展的重点。

2017年5月，中共中央办公厅、国务院办公厅印发的《国家“十三五”时期文化发展改革规划纲要》，明确提出我国将依托长城、大运河、黄帝陵、孔府、卢沟桥等重大历史文化遗产，规划建设一批国家文化公园，形成中华文化的重要标识。

2017年10月30日，国家发展改革委印发《全国红色旅游经典景区三期总体建设方案》，要求进一步完善全国红色旅游经典景区基础设施，有效保护重要革命历史文化遗产和纪念设施，传承和弘扬红色文化和革命精神，更好地发挥好红色旅游的理想信念教育功能和脱贫致富作用。

2018年7月29日，中共中央办公厅、国务院办公厅印发了《关于加强文物保护利用改革的若干意见》与《关于实施革命文物保护利用工程（2018—2022年）的意见》，确立了加强新时代革命文物工作的任务书和路线图，明确了革命文物在开展爱国主义教育、培育社会主义核心价值观、实现中华民族伟大复兴中国梦中的重要作用。

2019年7月24日，中共中央总书记、国家主席、中央军委主席习近平主持召开中央全面深化改革委员会会议，审议通过了《长城、大运河、长征国家文化公园建设方案》。会议指出，建设长征国家文化公园对坚定文化自信，彰显革命文化的强大感召力具有重要意义。

## （二）长征国家文化公园建设方案

长征国家文化公园建设范围：长征国家文化公园以中国工农红军一方面军（中央红军）长征线路为主，兼顾红二、四方面军和红二十五军长征线路。涉及福建、江西、河南、湖北、湖南、广东、广西、重庆、四川、贵州、云南、陕西、甘肃、青海、宁夏15个省区市。

长征国家文化公园建设目标：计划到2023年底基本完成，其中长征贵州段作为重点建设区于2021年底前完成。通过建设使长

征沿线文物和文化资源保护传承利用协调推进局面初步形成，权责明确、运营高效、监督规范的管理模式初具雏形，形成一批可复制推广的成果经验，为全面推进国家文化公园建设创造了良好条件。

长征国家文化公园建设以中央红军长征路线为基础，统一规划、统一标识、统一保护标准、统一配套设施建设，显著改善长征文物的保存状况和环境风貌，丰富长征精神的展示主题和展示手段，打造全程贯通的“重走长征路”红色旅游精品线路。

长征国家文化公园将重点建设“管控保护、主题展示、文旅融合、传统利用”4类主体功能区，系统推进“保护传承、研究发掘、环境配套、文旅融合、数字再现”5大重点基础工程，生动呈现长征文化的独特创造、价值理念和鲜明特色，进一步彰显革命文化的强大感召力，做大做强中华文化的重要标志。

（三）长征国家文化公园建设的相关配套政策

2019年7月，中共中央办公厅、国务院办公厅《长城、大运河、长征国家文化公园建设方案》印发后，为促进长征国家文化公园建设，加快红色旅游发展，国家又相继出台了一系列的政策和法规，主要有：

1.中办、国办：新时代爱国主义教育实施纲要

2019年8月，中宣部印发《关于在重大活动中进一步发挥全国爱国主义教育示范基地作用的通知》。2019年11月11日，中共中央、国务院印发了《新时代爱国主义教育实施纲要》，指出中国特色社会主义进入新时代，必须大力弘扬爱国主义精神，把爱国主义教育贯穿国民教育和精神文明建设全过程，大力弘扬红色传统、传承红色基因，成为爱国主义教育和革命传统教育的重要载

体，成为培育和践行社会主义核心价值观的生动课堂。

2.四部委：革命文物保护利用片区分县名单

2020年6月，中央宣传部、财政部、文化和旅游部、国家文物局发布了《关于公布〈革命文物保护利用片区分县名单（第二批）〉的通知》，确定了以抗日战争时期为主，依托17个抗日根据地和长征、西路军、东北抗联、西藏、新疆的革命史实确定22个片区，涉及31个省228个市988个县，为有效推进革命文物集中连片保护利用，整体规划、统筹展示、示范引领奠定了基础。

3.教育部：革命传统进中小学课程教材指南

2021年1月19日，教育部印发了《中华优秀传统文化进中小学课程教材指南》和《革命传统进中小学课程教材指南》，对中华优秀传统文化和革命传统进中小学课程教材的基本原则、总体目标、主要内容、载体形式、学段和学科要求等，做了统筹设计和科学安排，强调素养导向、系统规划和全科覆盖。革命传统进中小学教材，标志着党和国家长治久安的重大主题教育进入系统化、制度化、长效化的新阶段。

4.国务院：关于新时代支持革命老区振兴发展的意见

2021年1月24日，国务院印发《关于新时代支持革命老区振兴发展的意见》，明确提出支持革命老区加快特色旅游产业发展，培育壮大特色产业。支持革命老区立足红色文化、民族文化和绿色生态资源，加快特色旅游产业发展，推出一批乡村旅游重点村镇和精品线路。到2025年，革命老区脱贫攻坚成果全面巩固拓展，乡村振兴和新型城镇化建设取得明显进展，基础设施和基本公共服务进一步改善，居民收入增长幅度高于全国



平均水平，对内对外开放水平显著提高，红色文化影响力明显增强，生态环境质量持续改善。到2035年，革命老区与全国同步基本实现社会主义现代化，形成红色文化繁荣、生态环境优美、基础设施完善、产业发展兴旺、居民生活幸福、社会和谐稳定的发展新局面。

#### 5.文化和旅游部：“重走长征路”国家红色旅游精品线路专项规划（2016-2020）

2021年1月28日，为贯彻落实习近平新时代中国特色社会主义思想 and 党的十九大精神，隆重庆祝中国共产党成立100周年，充分展示中国共产党带领全国各族人民在中国革命、建设和改革历史进程中取得的重大成就，文化和旅游部办公厅印发了《关于遴选推出“建党百年百条精品红色旅游线路”活动的通知》和《重走长征路国家红色旅游精品线路专项规划（2016-2020）》，深入挖掘红色文化内涵，认真梳理历史脉络，以红色精神为指引，以满足人民群众红色教育需求为导向，突出政治效益和社会效益，重点展示我国重大建设工程和科学工程、乡村振兴、脱贫攻坚等社会主义建设的重大成就，引导人民群众就近就便开展实地考察、国情

调研。

#### 6.文化和旅游部：“十四五”文化和旅游发展规划

2021年6月，文化和旅游部发布了《“十四五”文化和旅游发展规划》，瞄定到2035年建成文化强国的远景目标，围绕“一个工程、七大体系”把弘扬革命传统和革命文化、继承革命精神，作为“实施社会文明促进和提升工程”的重要内容；把加强革命文物保护利用，作为“完善文化遗产保护传承利用体系”的重要内容；把红色旅游经典景区提升，大力发展红色旅游，作为“完善现代旅游业体系”的重要内容；把推进长征国家文化公园建设，培育革命文化继承弘扬样板区，作为“优化文化和旅游发展布局”的重要举措，推介和展示一批文化地标，建设一批标志性项目。

#### 7.国家文化公园建设领导小组：长征国家文化公园建设保护规划

2021年8月，国家文化公园建设领导小组印发了《长征国家文化公园建设保护规划》，整合长征沿线15个省区市文物和文化资源，根据红军长征历程和行军线路构建总体空间框架，重点加强管控保护、主题展



宣城市虎头山红军烈士陵园



麒麟区西山红军战斗纪念碑

示、文化融合、传统利用4类主体功能区建设,实施保护传承、研究发掘、环境配套、文化融合、数字再现、教育培训工程,推进标志性项目建设,着力将长征国家文化公园建设成为呈现长征文化,弘扬长征精神,赓续红色血脉的精神家园。

一系列配套政策的相继出台,为长征国家文化公园建设提供了坚实的理论基础和制度保障,构建了我国以长征国家文化公园为标志的红色旅游发展大格局,红色旅游将成为弘扬革命传统、传承红色精神、弘扬社会主义核心价值观、开展爱国主义教育、助力革命老区脱贫、实施乡村振兴、建设文化强国的重要手段和有效途径。

### 三、长征国家文化公园(曲靖段)建设发展建议

长征国家文化公园(曲靖段)建设,是国家战略层面下红色导向的战略规划,涉及到曲靖除陆良、师宗、罗平三县以外全部县(市)区的重大文化工程,对曲靖未来若干年的建设发展将产生深远的影响。根据国家《长征国家文化公园建设方案》与《长征国家文化公园建设重点工作和责任分工(2019—2021年)》,以及《云南长征国家文化公园建设保护规划》要求,参考长征国家文化公园沿线省区的做法,结合长征国家文化公园(曲靖段)资源特点,提出长征国家文化公园(曲靖段)建设发展建议,如下:

(一)提高认识,抓住国家战略的重要机遇,为曲靖文化旅游和经济社会高质量跨越式发展打造新的增长点。长征国家文化公园建设是党和国家传承红色基因,弘扬红色文化,发展红色旅游,振兴革命老区、实施乡村振兴战略的重大政治、经济、文化与民生工程,是进一步彰显革命文化的强大感召力,做大做强中华文化的重要标志,也将成

为国家“十四五”红色旅游的工作重心。相较于曲靖经济社会的快速发展,文化旅游一直是曲靖的一个弱项。曲靖作为两大红军主力长征经过之地,长征国家文化公园(曲靖段)的建设为曲靖文化旅游融合发展和经济社会高质量跨越式发展带来了重大机遇。

(二)完善体系、创新方式,聚合全社会力量,实现革命文物保护利用跨越式发展。对标国家《关于加强文物保护利用改革的若干意见》,研究制定地方法规性文件,建立健全长征革命文物安全长效保护机制,强化文物执法督察力度;全媒体、多种形式、多种角度向全社会广泛宣传党的历史,宣传革命遗址的重要价值和意义;优化资源配置,以文物保护单位、爱国主义教育基地、国防教育基地、党史教育基地等形式,推动建立宣传、党史、民政、人武、文物管理等多部门协作,全社会广泛参与的革命文物社会性保护联动机制,实现革命文物保护利用跨越式发展。

(三)开展调查评估,做好红军长征过曲靖实证研究,讲好“曲靖故事”,传承“红色基因”。组织专家学者,认真挖掘、整理、研究和梳理红军长征在曲靖境内的行军、宿营、生活轨迹,重要战斗、决策形成,红军主要领导人、将士战斗生活趣事,红军扩红以及曲靖人民的鱼水之情等历史事实,作出定性和定量的分析与评价,形成客观、真实、详实的红军长征文化资源,为长征国家文化公园(曲靖段)的打造,为讲好“曲靖故事”,传承“红色基因”奠定坚实的基础。

(四)建设红色文化智库,准确解读政策,指导建设行动的方案。其他旅游形式(如全域旅游)的创新自下而上,发挥空间较大,容错率较高,而红色旅游的政治和意识形态属性决定了其十分依赖自上而下的引



导，需要智库准确解读政策和指导行动方案，提高基层决策的质量和效率。加之长征国家文化公园（曲靖段）建设使命特殊，一举一动都与党和国家形象息息相关，相关的政策出台和规划设计必须能够经得起人民和历史的检验。因此，红色文化智库是长征国家文化公园（曲靖段）高质量建设与发展的支撑，红色文化智库的建设应成为“十四五”期间红色旅游发展的重要任务之一。

（五）规划先行，结合党史学习教育基地建设，提前开展长征国家文化公园（曲靖段）示范点建设。红军长征过曲靖线路，涵盖了曲靖市东部、北部、中部的六个县（市）区，对曲靖未来文化旅游和经济社会发展具有重要的导向性作用。长征国家文化公园（曲靖段）建设，可规划先行，在统一规划的基础上，选择所经过县区的重要节点，如麒麟区珠街（或三宝）、沾益白水、马龙县城（或虹桥）、宣威虎头山（或宣威城内红九军团旧址）、富源胜境关、会泽水城（或红九军团旧址）建设各县（市、区）的党史学习教育基地，作为长征国家文化公园（曲靖段）建设的先行示范点。

（六）提高红军长征革命文物利用水平，为长征国家文化公园（曲靖段）建设助力。曲靖长征革命遗址列为市级和县级“文物保护单位”的有15个，至今无国家级、省级文物保护单位；列为各级全国和省级、镇级“重点烈士纪念建筑物文物保护单位”的2个，申报为省级以下“爱国主义教育基地”的有14个，至今无国家级。保护与利用层级低、数量少。为此，文物及相关部门要加大红军长征革命文物保护与利用力度，加大文物保护单位、爱国主义教育基地、国防教育基地、党史教育基地建设，积极申报更高级别的文保单位和教育基地，提高长征革命文

物利用水平，提高长征革命文物的知名度和品牌效应，为长征国家文化公园（曲靖段）建设助力。

（七）开展长征国家文化公园（曲靖段）建设立法工作。在《云南长征国家文化公园建设保护规划》的基础上，制定《曲靖市长征国家文化公园建设方案》《曲靖市长征国家文化公园条例》等法规，做好顶层设计，为长征国家文化公园（曲靖段）的建设和制定路线图和实施方案，从制度上解决保护、建设、管理和利用过程中面临的问题。

（八）加快推进红军长征过曲靖沿线县市区的长征国家文化公园（县区段）建设工作。按照《长征国家文化公园建设方案》要求，在长征国家文化公园建设中，中央与地方政府的事权划分是：中央统筹、省负总责、市县落实，分级管理、分段负责。国家要求到2023年基本完成长征国家文化公园建设任务，现在离国家要求的时间只剩下两年，红军长征过曲靖沿线的县区应迅速行动起来，保护为主，分级开发，加快推进长征国家文化公园（县区段）建设工作，保证按时完成建设任务。

长征国家文化公园（曲靖段）建设，是党和国家交给曲靖的光荣任务，也是曲靖打好文化旅游翻身仗的重大机遇和重要推手。抓住机遇，高标准建设长征国家文化公园（曲靖段），将为曲靖市加强红色文物保护，打造“重走长征路”红色旅游精品线路，打造中国红色旅游重要目的地，让长征文化浸润人心，推动革命文物与文化旅游融合，让红色旅游成为推动地方经济社会发展，巩固拓展脱贫攻坚成果，大力实施乡村振兴新的动力。社科

责任编辑：张 兵

# 乡村振兴基层实践成效、困境及对策分析

■ “乡村振兴基层实践的现状、困难及对策研究”课题组

脱贫攻坚的全面胜利，标志着我国全面建成小康社会，也标志着我国“三农”工作重心转向全面实施乡村振兴战略、推进农业农村现代化发展的新阶段。罗平县位于云南省东部，地处滇黔桂三省区结合部，国土面积3018平方公里，辖13个乡镇（街道）、154个村（居）委会，截止2020年末，总人口65.89万人，其中，少数民族9.39万人，占总人口的14.5%。“十三五”时期，罗平县坚持以习近平新时代中国特色社会主义思想为指导，决战决胜脱贫攻坚，开拓奋进、砥砺前行，全面建成小康社会取得决定性成就。

## 一、罗平县“十三五”时期及脱贫攻坚成效

罗平县是云南省第一批脱贫摘帽的贫困县，也是曲靖市第一家脱贫摘帽县。2018年，全县11074户42402名贫困人口全部脱贫，142个贫困村全部脱贫出列，1242户4424人通过易地扶贫搬迁，摆脱了“一方水土难养一方人”的困境，绝对贫困问题得到历史性解决，“爱心超市”等成功经验 and 典型做法在全省推广。“十三五”时期，罗平县经济发展取得突破性进展，社会

事业取得全面性进步，生态环境取得显著性改善。县内生产总值从138.4亿元提高到273.9亿元，年均增长14.6%，人均GDP达到45425元（6586美元），三次产业结构调整为25.9:28.8:45.3（如图1、2所示）。被列为2019年度全省县域经济发展10强县、省“一县一业”特色县和云南省全域旅游示范区，荣获云南省旅游强县、旅游扶贫示范县等荣誉称号，成功创建国家卫生县城、国家园林县城、省级文明城市。

## 二、乡村振兴基层实践措施及实施成效分析

### （一）持续巩固拓展脱贫攻坚成果

1. 保持过渡期内主要帮扶政策总体稳定。把不发生致贫返贫作为底线，坚持摘帽不摘责任、不摘政策、不摘帮扶、不摘监管。开展“一平台三机制”专项行动，围绕蜂产业、生姜、油菜等特色优势产业，编制产业发展规划，落实产业发展利益联结“双绑”机制。实施“村集体经济强村”工程和“提质增效”行动，加大财政资金对壮大村集体经济的支持力度。开展农村低收入人口动态监测，建立防止返贫监测预警体系，强化对监测对象帮扶情况及风险消除情况的跟

课题负责人：方国敏

课题组成员：谢蔚、陈海瑞、肖云飞、张汉坤、肖艳良、尹起波

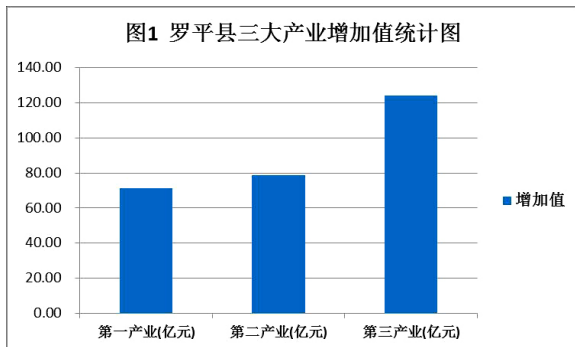
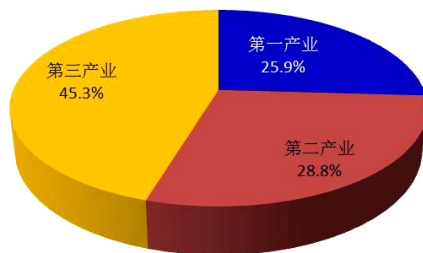


图2 罗平县2020年三大产业占比统计图



踪问效。坚持优化结构、调整重点，确保现行教育、医疗、住房、饮水、就业以及金融支持、产业发展、社会保障等各项政策有序衔接。

2.健全扶贫项目资产管理长效机制。按照“盘清资产、移交登记、明确权属、建立管护机制”4个环节，建立产权归属明晰、权责义务匹配、运营管护高效、收益分配合理、资产处置合规的扶贫资产管理机制。按照有利于巩固拓展脱贫攻坚成果的原则，资产收益分配优先用于扶持脱贫不稳定户和边缘易致贫户增收、村级集体经济发展、开发公益性岗位和发展公共事业、公共福利、帮困救济资金等。

(二)积极推进乡村振兴“百千万”示范工程

按照云南省推进乡村振兴“百千万”示范工程的安排部署，罗平县以“五大振兴”为抓手，按照“宜旅则旅、宜红则红、宜文则文、宜养则养”的原则，围绕“一坝一库两峰两河多点”的建设思路，结合村庄产业、生态、旅游、文化、民族等特色优势资源，率先启动乡村振兴示范工程建设，推进实施乡村振兴“一十百”示范工程建设，以示范点建设促进乡村振兴的有效实施。

1.因地制宜，打造“乡村旅游”目的地。板桥镇云上村和维古村藏匿于美丽的喀斯特峰林之中，距罗平县城不到15公里，紧邻罗平县著名旅游景区——金鸡峰丛，区位优势明显、旅游资源丰富。罗平县依托优势、因地制宜，以乡村旅游、生态康养、户外运动、科考研学为培育重点，规划总投资28亿元，按照“一产有基地、有特色、有生态，二产有主体、有市场、有规模，三产有平台、有业态、有品质”的思路，以金鸡峰丛油菜花海为核心，重点加强金鸡、云上、维古、普鲁、洗彩衣等村庄的建设，布置药食同源、精品民宿、保健理疗、摄影探险、中医药展示及体验等新型业态，配套完善住宿接待、餐饮服务、电商物流、健康养生、游学体验等基础设施，提升服务功能，形成集现代农业、文化旅游和乡村繁荣为一体的“云上花海”田园综合体，打造“花间赏、云上住、维古养、普鲁娱、彩衣购”乡村旅游线路，探索面向周边城市，以学、养、娱、购为主题的“周末乡村旅游目的地”和乡村振兴示范带的发展之路（如图3所示）。

2.文旅融合，描绘“生态宜居”新画卷。按照“望得见山、看得到水、记得住乡



愁”的美丽乡村建设理念，以多依河景区为引领，发挥民族乡山水资源优势 and 苗族、布依族文化魅力，结合布依族“二月二”“三月三”系列民俗文化活动，将布依族民俗文化、节庆文化、服饰文化、农耕文化、饮食文化、建筑文化融入乡村振兴发展规划，推动非遗传承和文化传播，建设集体休闲度假、生态宜居和民俗文化为一体的布依风情特色小镇，打造文旅融合、生态宜居的鲁布革乡村振兴示范带。同步配套建设多依河、万峰湖沿岸热区水果种植观光产业示范园、芭蕉箐蜜蜂养殖产业园，打造体验式现代农业园区。

3. 绿色发展，书写“美丽乡村”新篇章。罗平九龙河沿岸具有得天独厚的水利和

土地资源，上起腊庄下至长底村，传统村落错落有序。按照“一乡一业”“一村一品”的发展思路，实施耕地改造提升和优质水稻提质工程，全面完善机耕路网和水网配套建设，充分发挥腊庄、阿耶、江边、关塘等村传统优质稻米种植的优势，探索稻花鱼养殖项目，优化农村建设品味，丰富农耕文化体验式观光功能。依托中国农民丰收节，开展插秧、收割、晾晒稻谷、尝新、捉鱼等农事体验和节庆活动，打造集生态旅游、农事体验、休闲观光为一体的农耕文化示范基地。在发展绿色产业基础上，结合长源温泉地热资源，按照“农旅结合”的思路，植入观光、体验、康养等业态，全面拓展现代农业发展的深度和广度。打造九龙河沿岸绿色经

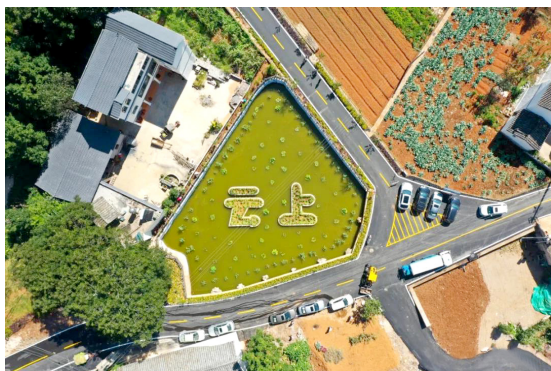


图3 罗平县板桥镇云上、维谷乡村振兴示范区图片



济品牌，带动全县农村产业规模化、集约化、精品化、特色化发展。为乡村振兴基层实践积累经验，也为以点带面推进乡村振兴提供可推广借鉴的示范案例。

4.放眼未来，规划“乡村振兴”新蓝图。按照中共罗平县委、罗平县人民政府乡村振兴实施方案的要求，“十四五”期间，罗平县将在全县范围内建成乡村振兴示范乡镇1个、精品示范村30个以上、美丽村庄100个以上，高质量完成乡村振兴“一十百”示范工程建设的目标任务；2026—2035年，在“一十百”示范工程建设成功经验的基础上，持续巩固示范试点建设成果，全面推进其余12个乡镇（街道）以及所有村的乡村振兴示范工程建设。基本实现农业高质高效、农村宜居宜业、农民富裕富足的目标，向农业农村现代化迈进。

### （三）全面启动乡村建设行动

1.积极推进村庄布局规划。坚持规划先行，强化村庄风貌引导，加强对文化名村、传统村落、民族特色村寨和传统民居、文化遗迹等的保护，结合村庄产业、生态、旅游、文化、民俗风情等特色优势资源，统筹加快“多规合一”村庄规划编制，构建以“县城为龙头、乡镇为中心、村庄为基础”的城乡融合发展新格局。

2.实施基础设施提档升级。完善农村水、电、路、网以及住房、照明等基础设施建设。持续改善农村道路通行条件，加强农村产业路、旅游路和村内道路建设；巩固提升农村饮水安全，加强水源保护和水源工程建设，提高工程性供水覆盖率；完成农村电网升级改造，加强4G网络全覆盖建设，示范

乡村基本实现5G网络覆盖；有序开展农村房屋建设，严禁违规乱建和无序建设；配套适应群众需要的文化活动场所，推进村庄照明工程，提升群众幸福感和认可度。

3.推进人居环境整治提升。实施新一轮农村人居环境整治。秉持“开放、共享、共融、互通”原则，实施小花园、小菜园、小果园、小庭院、小广场“五小工程”建设，推进村庄路旁、水旁、屋旁、村旁绿化美化工程，全面提升农村人居环境。加强农村垃圾处置体系建设，完善“户收集、村转运、县乡处理”的农村垃圾处理模式，确保垃圾收得起、转得出、能处理。改善农村人居环境，持续推进乡村公厕改造和新建住房配套卫生厕所建设，全面消除旱厕。

## 三、乡村振兴基层实践存在的问题及其原因分析

### （一）乡村振兴人才队伍亟待加强。

与脱贫攻坚相比，全面推进乡村振兴的时间跨度长、涉及范围广、承载任务重、实施难度大。但乡村人才流失严重，有知识、有思路、有抱负、懂技术、懂经营、懂管理的新型农民特别是年轻人不断从村里走出去，人才回引、回流支持政策偏少。县乡两级乡村振兴管理机构人员和编制数明显不足，亟待定岗、定编、定员，增加人员力量，并确保人员稳定，特别是专业技术人才。

（二）乡村振兴内生动力不足。边缘易致贫人口能够享受的帮扶政策有限。农业现代化发展缺少能力强、有热情的引领人，农村产业发展缺少实用技能型人才。农民缺乏自我创业、自我发展能力，新型经营主体急需创新利益联结机制、增强辐射带动农户增

收致富的实力。一些村级党组织缺乏先进性和引领性，不能形成党群同心、协力攻坚的工作局面，村民积极主动参与的热情不高、回应不多。

（三）城乡融合发展推进困难。农村现代化发展力度的加大，城市对农村的辐射带动能力不断增强，但农村条件差、发展滞后后的状况在短时间内难以得到改变，社会主义现代化建设中最薄弱的环节、最明显的短板依然是农业、农村；由于城乡差异明显，农村人、财、物进城渠道畅通，但城市人、财、物下乡的体制机制不顺畅，城乡多元化的趋势还在延续；传承优秀乡村文化、延续传统文化根脉，完善乡村治理体系任务艰巨。迫切需要重塑城乡关系，有效发掘、延续和拓展乡村的多元功能，实现城乡融合发展。

（四）农业产业结构转型难度大。罗平是农业大县，虽然部分有条件的乡（镇）和村规模性种植业、乡村旅游业有较好的发展，但从全县整体来看，农村一二三产业融合发展的深度不够，农业产业链不长、农产品商品化率不高，新型经营主体的培育及建设力度不大。农特产品知名品牌数量少，销售渠道仍然是以线下销售为主。第三产业发展力度有待进一步增强、质量和效益有待进一步提高。

（五）衔接推进乡村振兴补助资金总量偏少。一方面，因上级财政衔接资金分配测算方式调整，2021年乡村振兴衔接资金总量比2020年财政专项扶贫资金总量减少、用于产业的比例提高，另一方面，县级财力有限，财政收支矛盾突出，资金调度极为困

难，用于乡村振兴示范点和乡村建设的资金空间被压缩，行政运行经费和项目管理经费不能有效保障，项目资金不能及时拨付。

#### 四、有效推进乡村振兴基层实践的对策及建议

（一）巩固拓展脱贫攻坚成果与乡村振兴有效衔接。1.巩固。贫困县在脱贫摘帽之后5年过渡期内，严格按照“四个不摘”的要求，保持现有主要帮扶政策总体稳定；进一步健全“一平台三机制”，完善县乡互通、多部门参与的防返贫致贫动态监测、快速响应、精准帮扶机制，实现农村低收入人口帮扶、产业帮扶、村集体经济发展和培训就业4个方面的全覆盖，建立长效机制，筑牢“两不愁三保障”保障网，守住防止规模性返贫这条底线。2.拓展。精准扶贫聚焦的对象是建档立卡贫困户，解决了物质方面“绝对贫困”的问题。在过渡期内，需要根据实际情况，拓展帮扶对象的范围，谋求有效解决相对贫困、精神贫困和致贫风险较大的边缘贫困户帮扶问题的方法、路径。3.提升。调整优化脱贫攻坚中的部分帮扶政策，使其由突击性、局部性、特惠性向长期性、普惠性转变，扩大政策覆盖面，注重其可持续性，为形成新的乡村振兴政策框架作准备。提升产业扶贫质量，增强扶贫产业适应市场竞争、可持续发展能力；对易地扶贫搬迁人员，切实做好后续帮扶工作。4.衔接。建立稳定的资金投入增长机制，引导各类扶贫资金有序转向乡村振兴。完善农村低收入人口社会保障和常态化救助制度，健全农村医保和养老保障体系，将脱贫攻坚成果巩固与乡村振兴这项战略性、历史性任务协同推

进、有效衔接。

(二) 新型城镇化和乡村振兴协同推进。新型城镇化和乡村振兴是经济发展的两大动力引擎,也是有效解决“三农”问题的两大“抓手”。1.价值取向。破除“城市优先”的惯性思维,建立城乡“等值化”价值取向,科学审视乡村多元价值和独有功能,把乡村和城市作为平等的发展主体,构建城乡融合、协同发展的价值共同体。2.制度体系。建立健全城乡融合发展的政策和制度体系,加快户籍制度改革,建立城乡一体的社会保障制度,落实农民土地财产权,打破城乡二元结构,促进城乡要素自由流动,逐步实现公共资源的合理化配置。3.空间形态。坚持人口、资源、环境相互协调,经济、社会、生态相互统一的原则,加快推进农业农村现代化,运用现代科技手段构建农村三次产业融合发展体系,大力发展农村电商等新兴产业新业态,拓宽农民就地转移就业渠道,提高农民多元化收入水平。大力发展中小城市和小城镇,实现农业转移人口“离土不离乡”的就近城镇化,实现城市群、超特大城市与中小城市、小城镇协调发展。4.内生动力。从全局和战略的高度来把握和处理城乡关系,坚持以维护群众根本利益为出发点,以促进农民共同富裕为落脚点,尊重农民意愿、发挥农民主体作用,不断提升广大农民群众的幸福感、获得感和安全感,充分激发乡村内生发展动力。

(三) 加强乡村振兴人才和干部队伍建设。人才振兴是乡村振兴的支撑。第一,培育壮大有文化、懂技术、会经营的新型农民队伍;制定适宜的优惠政策吸引年轻人回乡

创业,充分发挥农民在乡村振兴中的主体作用。第二,选优配强“村三委”和驻村工作队,通过优化人员结构,完善考核评价和待遇保障机制,充分调动他们的工作积极性和主动性,赋予他们施展才能的空间和平台。第三,尽快落实县、乡两级乡村振兴“三定”方案,明确机构、编制、人员和职责职能,加强工作衔接,确保各项工作的有效推进。第四,提升干部工作能力和水平。将乡村振兴业务纳入干部培训重要内容,多渠道多形式组织开展“精准化”业务培训,通过实地调研、观摩学习和异地交流培训等多种形式,扩宽视野、增长见识,提升干部的管理能力和业务水平。

(四) 推动乡村价值复兴和功能发挥。推进农业农村现代化发展,必须充分地发挥好乡村自己独有的功能。一是确保粮食和重要农产品的供给。中国作为一个人口大国,改革开放以来,农业发展成就举世瞩目,但总体上看我们的粮食生产还存在总量不足、结构矛盾突出等问题。只有严守耕地、生态两条红线,充分发挥好乡村的功能,保障粮食供给和优质农产品的供应,才能真正满足我国现代化发展的需要。二是为城市和乡村自己提供生态屏障。我国现有600多个城市、1500多个县城、2万多个建制镇,建成区面积大约12万平方公里,但也仅占国土面积的2%到3%之间,国土面积的97%以上是乡村,因此,保护生态环境、维护生态安全的主体是乡村。通过推行绿色环保的发展方式,推进农业生产清洁化、产业模式生态化;加强森林、草原、湿地等的保护和修复,综合整治农村水系,开展水土流失和石

漠化、荒漠化治理，推进国土综合整治和生态修复，改善乡村生态环境和农村人居环境。三是传承和弘扬农村优秀传统文化。乡村是中华文明的源头，乡村功能和价值的体现，在于传承和守护民族文化根脉。通过实施乡村振兴战略，第一，加强对历史文化名镇名村、传统村落和乡村风貌的保护，传承和弘扬优秀传统文化，保护农业文化遗产和非物质文化遗产。第二，推进移风易俗、通过文明家庭、文明村镇、文明社区创建，倡导文明、健康、环保的生活方式，培育优良家风、文明乡风、淳朴民风，建设和谐、文明的美丽乡村。第三，以社会主义核心价值观构建乡村现代文化体系，加强新时代农村精神文明建设，推动核心价值观融入农村，增强人民群众对党和国家的自信心和中华民族的认同感。特别是让年轻人热爱农村、热心农业、有志于在农村扎根创业。

（五）因地制宜促进乡村产业发展。现代农村产业是三次产业融合发展的产业体系。乡村振兴要实现农业高质高效、乡村宜居宜业、农民富裕富足，产业支撑是基础。要坚持以农民为主体，以乡村优势特色资源为依托，因地制宜，培育乡村产业发展功能，发展壮大有优势、有潜力、能成长的特色产业，推动建立现代农业产业体系。开展农旅结合、文旅结合、商旅结合的立体乡村旅游建设，培育新产业、新业态、新模式和新型农业经营主体。

（六）夯实乡村振兴体制机制保障。一是健全多元投入保障机制。进一步完善农村金融体系，健全资金投入长效机制，统筹整合涉农资金，使财政投入进一步向“三农”

倾斜，有效发挥“四两拨千斤”的作用，撬动更多社会资本投向乡村振兴。健全农村土地出让收入管理办法，调整土地出让资金使用范围，进一步提高对农业农村的投入比例。二是细化乡村振兴的政策法规。在全面推进乡村振兴的具体过程中，地方差异很大，“产业振兴、人才振兴、文化振兴、生态振兴、组织振兴”在县级层面乡村振兴基层实践中如何实施、如何投入、如何考核，需要有更加细致的配套政策、措施和考核评价标准，需要在制度体系层面切实增强针对性、有效性和可操作性，使乡村振兴各项政策措施、目标任务更加具体化、项目化、措施化。三是优化乡村人才工作体制。破除城市人才下乡障碍，鼓励大学生到农村创业，支持农民工返乡创业。打好“乡情牌”，念好“引才经”，把外来人才引进与本土人才培养有机结合。鼓励科研机构、高校农技人员到企业和乡村兼职、挂职和创业，保障其在工资福利、社会保障、评职晋级等方面的权益，允许他们通过提供增值服务合理取得相应报酬。构建有利于优秀人才向农村一线流动的政策措施和制度体系，广聚天下英才而用之。四是突出农村基层党组织建设新任务，充分发挥其政治引领和战斗堡垒作用，突出政治功能，增强服务能力，理直气壮地宣传党的主张、贯彻党的决定，教育引导群众感党恩、听党话、跟党走，把党的力量挺在乡村振兴最前沿，为乡村振兴提供强有力的政治保障。 社科

责任编辑：韩 瑞



# 矛盾纠纷多元化解的地方立法研究

——以云南省曲靖市为例

## ■ “矛盾纠纷多元化解的地方立法研究”课题组

### 一、曲靖市多元化解矛盾纠纷的探索情况

曲靖市构建多元化纠纷解决机制的历程基本与党中央的决策部署同步，并具有一定的代表性，先后在省、中央相关工作会议上做经验交流。2008年11月，曲靖市委办公室、市政府办公室出台了《曲靖市构建社会矛盾纠纷大调解工作格局实施方案》。2012年，曲靖市委办公室、市政府办公室又出台了《关于深入推进曲靖市矛盾纠纷大调解工作意见》，形成了“党委领导、政府主导、综治协调、各部门和社会力量广泛参与”的大调解工作格局。建立了包括维稳办、法院、检察院、公安等14个单位或组织参与，市、县、乡、村四级矛盾纠纷调解平台。在曲靖市委政法委的统筹下，曲靖市建成功能齐全、辐射面非常广的矛盾多元化解平台，建立了较为完善的诉调对接机制，建成了一支多专业、专兼职调解员队伍。

#### （一）建成矛盾纠纷多元化解平台

曲靖市先后在中级人民法院、基层法

院设立诉调对接中心10个，与工商、国土、交警等行政机关建立了相对固定的诉调对接机制；在30个派出法庭设置了调解室，与综治、司法、土管、人民调解委员会等建立了对接机制。在没有派出法庭的乡镇和全市1000余个村（居）民委员会设立巡回办案点，作为一线诉调对接平台。

#### （二）建成多元全覆盖调解员队伍

曲靖市县两级政府法制办、司法局、公安局、检察院、信访局、综治办分设人民调解工作室、行政调解工作室、司法调解工作室、公安调解工作室、检察院调解工作室、矛盾纠纷受理室、综合协调督查室7类工作室，全市有10余个行政执法部门和部分社会团体成立专业调解工作室；专业调解组织涵盖了农村土地承包纠纷、医患纠纷、劳动人事争议、金融保险、商会、协会、律师、交通事故、征地拆迁、环境污染、安全生产、食品药品安全、消费者权益保护、房产交易和物业管理等专业调解组织。

#### （三）建立促进矛盾纠纷多元化解的工

课题负责人：蒋 慰

课题组成员：施春波、姚呢喃

作机制和制度

一是在各级党委的领导下，法院、公安、司法等政法机关与政府各办局、工会、妇联等参与建立了大调解工作联席会议工作机制。二是建立跨地区的司法协作机制。三是法院、司法局等与各行业建立“人民调解指导联络工作委员会制度”。四是建立完善了领导包案化解、接访下访、依法终结、源头治理、信息共享、排查化解、督查问责等信访维稳工作机制。

## 二、曲靖市矛盾纠纷多元化解机制运行效果

### （一）法院诉讼案件只增不减

多元化纠纷解决机制主要解决民商事矛盾纠纷，因此，我们以初次进入法院的民事一审案件为样本，分析矛盾纠纷多元化解机制运行效果。如2010年至2019年这十年，除2011年下降0.6%外，其余年份均是一路攀升，2013年增速加快，有4年增速超过20%。

### （二）诉讼外纠纷化解量逐年减少

法院受理案件数占基层社会矛盾纠纷化解比例逐年增加，非诉纠纷解决比例逐年减少，法院逐渐被推向矛盾纠纷化解的前端，与司法是矛盾纠纷化解的最后一道防线的社会治理规律相违背。

### （三）司法确认比例低

从人民法院大数据平台看，2015年以前，全市法院没有司法确认案件，自2016年开始有司法确认案件，但人民调解成功案件申请司法确认的比例较低。经调研发现，主要有以下几种情况，一是当事人经人民调解委员会调解后，矛盾得以彻底化解；二是部分人民调解案件调解质量低，无法进行司法确认；三是部分案件经过人民调解成功后，

当事人反悔，进入了诉讼程序；四是很多当事人没有申请司法确认的意识。

## （四）行政调解、专业调解等其他解纷主体作用发挥不好

如前所述，在市委市政府的领导下，市县两级政府相关部门设立了7类纠纷预防和化解工作室，设立了农村土地承包等10余个专业调解组织，设立了包括公安系统在内的538个行政调解组织，共有1535名专（兼）职调解员。如此庞大的调解员队伍，调解案件统计数所占比例却很少。

## 三、制约当前矛盾纠纷多元化解机制的突出问题

### （一）各方重视不够

诉讼是矛盾纠纷解决的最后一道防线，各级党委政府，特别是基层组织是矛盾纠纷解决的第一道防线，实际工作中，许多县（市、区）法院因案件剧增，被倒逼牵头整合多元解纷的社会资源，开展诉源治理工作，从最后一道防线变成解决纠纷的前台。而党委政府，特别是乡（镇、街道）对多元化解矛盾纠纷重视程度不够，甚至少数单位认为矛盾纠纷化解是公安、司法、人民法院的职能，与本部门的工作没有关系，特别是起诉到法院后的纠纷就是法院的事情，同时综治中心实体化运行程度不高，综治中心的人员保障、经费保障落实不到位，基层调解组织、调解员身兼数职，工作任务繁重，无法投入精力进行矛盾排查化解调处工作，基层调解组织的作用得不到有效发挥，运行效果差，甚至有些综治中心只挂牌，没有工作人员。尤其是2019年机构改革后，乡（镇、街道）综治办被撤销，各乡（镇、街道）综治中心和综治办无机构无编制，职能职责不

清，多由司法所或办公室代管，力不从心。

### （二）主体权责不清

在依法治国的大背景下，人民群众对诉讼更加信任，而对人民调解及其他解纷方式抱有怀疑态度。多数调解主体无法界定调解职责，甚至对多元解纷工作定位有偏差，认为化解社会矛盾纠纷只是政法部门的事，在面对纠纷时不愿主动出击，敷衍了事，相互“踢皮球”，没有站在构建“共建、共治、共享”的现代社会治理格局的高度来审视和推动这项工作；因部分乡（镇、街道）和职能部门对矛盾纠纷的排查化解不重视，认为矛盾纠纷都是综治维稳、信访、司法等部门的事，不积极主动化解矛盾纠纷，还有的单位对矛盾纠纷多元化解统筹不够，联合开展工作缺乏沟通协调，在处理矛盾纠纷时各自为政。

### （三）队伍实力不强

一是大部分乡（镇、街道）整合司法所成立综治中心只有一个编制，仅有1-2名专兼职人员，远不能满足新形势下矛盾纠纷排查化解、社区矫正等工作的需要，各派出所警力不足的情况普遍存在，基层调解组织力量单薄，缺乏相关法律法规知识，调处效率低。二是聘任的特邀调解员多为兼职，没有足够的时间和精力完成矛盾纠纷多元化解工作，且部分调解人员业务不精，缺乏专业法律知识，对部分专业性较强的纠纷，对事实认定和法律适用掌控能力不足。三是基层调解队伍和行业调解组织力量薄弱。村（社区）人民调解组织队伍专业化程度不高，调委会主任及成员大多数由村“三委”干部兼任，由于身兼多职，导致个别调委会形同虚设。调委会成员整体素质有待提高，法律素

质较差，调解员年龄整体偏大，长期没有开展培训。四是律师参与矛盾纠纷多元化解的内在动力不足。

### （四）机制运行不畅

一是矛盾纠纷多元化解工作格局尚未完全形成，矛盾纠纷排查、受理、交办、办理、考核奖惩等工作机制还不健全。二是各种纠纷解决机制之间互动不足，力量整合不到位，没有形成矛盾纠纷治理智能化平台，信息没有共享，工作中缺乏有效地协调和沟通机制。三是机制衔接不够，诉与非诉的衔接程序不明，联动化解纠纷尚未形成体系化、规范化、常态化运行。四是各乡（镇、街道）建立的矛盾纠纷联调机制运行的情况参差不齐，人员经费保障不到位，合力不够。五是监督机制及奖惩机制不健全，导致各项机制落实不力。

### （五）保障措施不力

一是经费保障不足。曲靖市出台文件规定了村（社区）综治员兼调解员补贴，但多数县（市、区）由于财政困难而未按要求落实综治员补贴，直接影响了综治员工作的积极性主动性。人民调解员以案定补经费，由于补助审批时间周期较长、标准较低，许多地方自2018年以来就没有兑现以案定补经费。上述各种原因，造成基层调解员工作积极性差。二是人员保障不到位。矛盾纠纷多元化解配套保障制度尚不完善，相关工作的推进缺乏足够的人力、物力保障，影响了矛盾纠纷多元化解机制的落实。

### （六）公众接受度不高

多元解纷缺乏立法层面的顶层设计和程序构造的法律强制性，加之宣传力度不够，群众的认可度和认同感不高，导致人们对非

诉解纷缺乏安全感和信任感，还是更愿意把具有权威性和强制力的诉讼方式作为解决矛盾纠纷的首选；群众主动参与社会管理和化解矛盾纠纷问题的积极性也不高。对“云解纷”平台的宣传和运用效率较低，一方面，党政机关单位对“云解纷”平台的知晓和应用不够，另一方面，群众对这一功能齐全、效率较高的解纷平台知晓率低，不懂得如何运用这一平台解决自身纠纷化解。

#### （七）调解主体没有法律地位

特邀调解员、人民调解员等各类调解员，个人调解室、律师调解工作室、行业调解组织如何定性，相关政策和法规没有明确的规定，造成调解工作中各类调解主体无法明确调解行为的边界，使调解履约的保障严重不足，进而影响非诉解纷方式的权威性。行政机关对于是否可以购买调解服务没有明确的法律法规依据，不属于人民调解的调解组织的调解是否可以收取费用，没有明确的法律法规规定。口头协议虽然在《人民调解法》第28条中规定了相应的法律效力，但是从云南省司法厅对以案定补的考核标准来看，实际上否定了口头协议的合法性。

#### （八）行政机关履职不到位

县（市、区）级部门过多强调涉山、林、水、地矛盾纠纷化解的“属地管理”，怠于履行职责，县、乡人民政府对林木、林地所有权和使用权争议既不受理也不处理，农村土地承包仲裁机构、劳动人事争议调解仲裁机构主动发现矛盾纠纷的积极性不够，履行仲裁职能不到位，造成大量的争议和纠纷丧失处理的最佳时机，长期游离或附着在当地。而诉讼法对此类纠纷处理有相关的前置，群众企图通过诉讼解决纠纷的道路受

阻，从而形成历史遗留问题或者信访问题。

### 四、矛盾纠纷多元化解地方立法的合法性

（一）关于设区市地方人大及其常委会立法权限中“城乡建设与管理”的理解

《立法法》第72条规定：设区市的人民代表大会及其常务委员会根据本市的具体情况和实际需要，在不同宪法、法律、行政法规和本省、自治区的地方性法规相抵触的前提下，可以对城乡建设与管理、环境保护、历史文化保护等方面的事项制定地方性法规，法律对设区的市制定地方性法规的事项另有规定的，从其规定。《第十二届全国人民代表大会法律委员会关于中华人民共和国立法法修正案（草案）审议结果的报告》中，对设区的市地方立法权限作了相应说明。“法律委员会经研究认为：‘城乡建设与管理、环境保护、历史文化保护等方面的事项’，范围是比较宽的。比如，从城乡建设与管理看，就包括城乡规划、基础设施建设、市政管理等”。这是目前关于“城乡建设与管理”最为权威的解读。这一解读里的“等”是“等内等”还是“等外等”，《第十二届全国人民代表大会法律委员会关于中华人民共和国立法法修正案（草案）审议结果的报告》中指出：“从目前49个较大的市已制定的地方性法规涉及的领域看，修正案草案规定的范围基本上都可以涵盖。”我们认为，从统计的结果表明，第十二届全国人民代表大会法律委员会的立法说明认为“城乡建设与管理”包含“城乡规划、基础设施建设、市政管理等”，这里的“等”应该理解为“等外等”。这样才能与“从目前49个较大的市已制定的地方性法规设计的领域看，修正案草案规定的范围基本上都可以涵



盖”这一结论一致。

在明确“等外等”的情况下，“城乡建设与管理”包括了哪些内容。我们认为：根据《地方组织法》第8条和第44条关于县级以上地方各级人民代表大会、常务委员会行使讨论、决定本行政区域内的政治、经济、教育、科学、文化、卫生、环境和资源保护、民政、民族等工作等这些方面的职权”。“讨论、决定”理应包含立法活动这一行为。接下来的问题是，“城乡建设与管理”究竟所指为何？从构词法分析，该表述为二元结构，一是作为法定行为的“建设与管理”，二是作为条件限定的“城乡”。关于后一问题，现行宪法第9条从“土地”的视角大致确立了三元结构，即城市、城市郊区和农村；而2007年《城乡规划法》则提供更为直接的依据，其第2条第2款规定：“本法所称城乡规划，包括城镇体系规划、城市规划、镇规划、乡规划和村庄规划。”因此所谓“城乡”，在范围上至少包括城市、镇、乡和村庄。其实，“城乡建设”作为一个相对规范的术语，在确定其具体范围的过程中具有独到的优势。住房与城乡建设部已通过内部职能划分的方式在一定程度上明确了“城乡建设”的内涵，即城乡规划、市场监管、城市建设、村镇建设、质量管理等。至于“城乡管理”，根据各地行政实践，参与综合管理的各部门所在领域均可被视为其应然范畴，如公共秩序、交通、社保、环保、教育、水务、旅游、公安、卫生、农牧林、广电、工商等。可见，在既有的规范资源条件下，对“城乡建设与管理”的解释事实上还是较为宽泛的，不确定空间亦相对较多。

综上所述，我们认为，“城乡建设与管理”的内容应做广义的理解，具体来说包括：城乡规划方面、公共设施方面，以及公共事业和公共事务在内的市政管理三个方面。这种广义的理解既符合《立法法》的修订目的，也符合现代治理观念，有利于政府与社会共同参与、共同管理。而矛盾纠纷多元化解地方立法属于“城乡建设与管理”中的公共事业和公共事务。

（二）矛盾纠纷多元化解地方立法不涉及诉讼、仲裁、行政复议等法律保留事项

矛盾纠纷多元化解地方立法须坚持在《立法法》等法律规定的框架内，对需要根据本地多元化解纠纷实际情况作出具体规定的事项，以及属于地方性的事项加以规定，重点从工作层面对非诉讼纠纷化解方式、衔接机制等方面进行规范，不涉及《立法法》第8条所设定的诉讼、仲裁、行政复议等法律保留事项。矛盾纠纷多元化解地方立法也需以《中华人民共和国刑事诉讼法》《中华人民共和国民事诉讼法》《中华人民共和国行政诉讼法》等法律规定为依据，确保纠纷化解的具体制度设计于法有据；对当前急需解决而现行法律规定尚不明确、不具体的问题，按照中央司法体制和工作机制改革精神，在探索完善多元化解纠纷机制上有所创新，矛盾纠纷多元化解地方立法的目的在于着力解决多元化解纠纷工作在理念、牵头部门、平台建设、基层调解组织以及保障措施等方面存在的重点问题、薄弱环节，科学合理地设计好各项制度，通过理念宣传、资源整合、路径指引，形成“分层递进”的多元化解纠纷新机制。

（三）关于设区市地方人大及其常委会在矛盾纠纷多元化解方面立法实践的分析

2015年4月1日，厦门市人大常委会审议通过了《厦门经济特区多元化纠纷解决机制促进条例》，并于2015年5月1日起正式实施。作为全国第一部促进矛盾纠纷多元化解机制建设的地方性法规《厦门经济特区多元化纠纷解决机制促进条例》，其效力级别为经济特区地方性法规。武汉市人民代表大会常务委员会2019年5月29日通过的《武汉市多元化化解纠纷促进条例》于2019年9月1日实施，其效力级别为设区的市地方性法规。2020年6月18日，云南省第十三届人大常委会第十八次会议审议批准了《云南省红河哈尼族彝族自治州多元化化解矛盾纠纷促进条例》，这是全省首个自治州层面的矛盾纠纷多元化化解促进条例，其效力级别为民族自治地方性法规。在《立法法》确定的立法批准和备案审查机制之下，对于在设区市地方立法实践过程中严重突破立法权限的情形，《立法法》也已预设了相关的审查和处置机制。一是事先预防机制，第72条第2款规定：“设区的市的地方性法规须报省、自治区的人民代表大会常务委员会批准后方可施行。”二是事后审查机制，第96条规定：“法律、行政法规、地方性法规、自治条例和单行条例、规章有下列情形之一的，由有关机关依照本法第九十七条规定的权限予以改变或者撤销：（一）超越权限的……”。基于如此的一个中央与地方兼顾、人大和政府并举、事前同事后结合的较为完备的网格化预防和审查机制，设区市地方立法实践过程中严重僭越立法的情形被极大限制。退一步讲，假如武汉市人大常委会制定的《武汉市多元化化解纠纷促进条例》超越了设区市地方立法权限，那么，湖北省人大常委会不可

能批准《条例》的施行，即使湖北省人大常委会批准了，在全国人大备案审查的环节，也会被撤销。因此，我们认为，《武汉市多元化化解纠纷促进条例》对设区市地方人大及其常委会的立法，具有重要的实践参考价值。

## 五、矛盾纠纷多元化化解地方立法的总体思路

### （一）贯彻落实中央政策

党的十九大报告提出：“要健全自治、法治、德治相结合的乡村治理体系”，党的十九届四中全会提出：“坚持和完善共建共治共享的社会治理制度，保持社会稳定、维护国家安全。完善党委领导、政府负责、民主协商、社会协同、公众参与、法治保障、科技支撑的社会治理体系，建设人人有责、人人尽责、人人享有的社会治理共同体，确保人民安居乐业、社会安定有序，建设更高水平的平安中国。”因此，我们制定《条例》要以“社会调解优先，法院诉讼断后”的现代纠纷解决理念为指导，明确各级政府及其有关部门、法院、检察院及相关组织等化解主体，在化解矛盾纠纷中各司其职、各负其责，建立工作联动机制，形成协同工作格局，提供便捷、高效的纠纷化解服务；建立政府财政支持为主导，市场运作为补充的经费保障机制；完善建立以“落实矛盾纠纷多元化化解，加强社会治理”为重要内容的监督考核机制；规定建立非诉纠纷调解队伍必要程序及非诉纠纷调解队伍人员资格认证等；明确矛盾纠纷非诉方式解决结果的效力及救济途径等。从而实现立法与改革相衔接，构建“党委领导、政府负责、社会协同、公众参与、法治保障”的社会治理体制

和“自治、法治、德治相结合”的乡村治理体系。

### （二）借鉴成功经验

目前，我国在省级层面有安徽、福建、海南、黑龙江、山东、四川和厦门经济特区制定了《多元化解纠纷促进条例》或者是《多元化解纠纷条例》，在地市级层面有湖北省武汉市和云南省红河哈尼族彝族自治州制定了《矛盾纠纷多元化解促进条例》，有效解决了政府及各解纷主体的职能职责定位、机制完善、平台建设、保障措施、队伍建设、考核监督等问题，具有十分重要的借鉴意义。

### （三）回应实践需求

矛盾纠纷多元化解的立法工作要坚持问题导向、突出本地特色的原则，将民主立法、科学立法、依法立法贯穿立法过程的始终，着力增强立法的针对性、可操作性、适度的前瞻性。

#### 1.明确指导原则

应当坚持党委领导、政府负责、司法推动、社会协同、公众参与、法治保障的工作机制，并遵循尊重当事人意愿原则、遵守法律法规及尊重公序良俗原则、公平公正及诚实守信、预防与化解相结合原则、属地管理与“谁主管谁负责”相结合及多方协调联动原则。

#### 2.明确主体职责

一是明确各级政府及其相关部门的主体责任。二是明确多元化解纠纷工作的牵头、组织、协调部门。三是明确人民法院、人民检察院、公安、司法等政法机关在纠纷多元化解体系中的职能职责。四是明确居民委员会、村民委员会等基层组织的纠纷前端预防

和化解职责。五是倡导工会、共青团、妇女联合会、工商业联合会等人民团体、群团组织和行业协会等社会力量参与纠纷多元化解工作。六是赋予人大、政协参与并检查监督矛盾纠纷多元化解工作的权利。

#### 3.确定矛盾纠纷化解机制

一是明确各相关部门根据各自职能建立矛盾纠纷化解机制的责任。二是明确纠纷化解途径和流程。三是制定各相关部门的协调配合机制，明确协调配合的方式、途径等，加强协调配合，推动程序衔接，促进纠纷化解。

#### 4.明确保障措施

一是明确经费保障措施。二是明确规定哪些解纷主体不可收费，哪些解纷主体可以收费及收费标准。三是规定调解人员范围及资格条件。四是明确针对纠纷多发领域、特殊领域案件的解纷平台建设。五是明确统筹建设科技及信息共享平台，避免重复建设，打破信息壁垒。六是明确宣传责任，营造全社会支持和参与多元化解纠纷的良好氛围。

#### 5.建立监督考核与责任追究制度

一是市、县社会治安综合治理统筹协调部门、人民政府有关部门、人民法院、人民检察院、有关人民团体应当建立健全多元化解纠纷工作责任制度。二是市、县社会治安综合治理统筹协调部门应当将多元化解纠纷工作纳入社会治安综合治理考核内容。三是司法行政部门和有关行业主管部门应当加强对调解组织和调解员的监督管理。四是明确相关主体履职不到位甚至是违法的责任追究制度。**社科**

责任编辑：邱俊翔

# 6S 管理体系在机关事务中的应用探索

■ 孙永春

机关事务工作是党和政府工作的重要方面，对保障机关正常运行所需的经费、资产、服务和能源资源等进行统筹配置、合理使用、有效监管。2019年3月，曲靖市机关事务管理局正式成立，作为一个“年轻”的单位，如何迅速把之前分散在各单位和部门的职能职责整合起来，尽快搭建起适合曲靖实际的管理体系，形成集中统一的有效管理模式，是摆在我们面前的迫切任务。当前，一些成功企业在企业管理中普遍应用6S管理体系，即通过系统(SYSTEM)、标准(STANDARD)、素养(SHITSUKE)、安全(SAFETY)、节约(SAVING)、满意(SATISFACTION)六大要素对生产现场或工作场所中的人员、机器、材料、方法、环境进行高效的管理。如何将企业管理中的6S管理体系赋予新的内涵，使之形成适应曲靖实际发展状况的机关事务管理体系，值得我们深入思考。通过前期调研，结合机关事务管理工作实际，本文围绕6S管理体系在机关事务管理中的运用，推动形成适应曲靖实际发展状况的机关事务管理体系进行探索，以期提升机关事务保障质量和效益。

## 一、目前曲靖市机关事务管理存在的难

### 点问题

(一) 机关事务管理机构设置不健全。目前，全市只成立了市级机关事务管理部门，各县(市、区)均没有设立独立完整的机关事务管理机构。部分县(市、区)在政府办设置一个科；有的成立机关事务服务中心，没有管理职能；有的由相应的事业单位承担部分职能，全市机关事务管理机构没有形成上下一体化格局，机构职能职责难以充分发挥。内设机构设置和人数难与省机关事务局对应。省机关事务管理局内设处室较多，行政编制数多；曲靖市机关事务管理局内设科室较少，行政编制数少，存在一个科室对应省局多个处室，内设机构不足，开展工作不顺畅。

(二) 多部门开展机关事务管理工作，合力不够。机关事务管理既要主管本级机关的事务工作，对各部门机关事务工作实施行政管理权，也要协调市委办公室、市政府办公室、编办、财政等其他部门，许多事务的落实必须依靠这些机构和部门的协调配合。同时还存在职能交叉问题，使得机关事务管理局权责呈现碎片化状况。比如，政府不同部门之间的相关法规、政策存在对接困难；

作者简介：孙永春，曲靖市机关事务管理局。



再如，机关事务各部门之间缺乏主动配合意识，部门和机构协调合作体制机制尚未健全，在权责分配方面重视分工，缺乏合作协同，严重影响机关事务管理效能。

（三）政务与事务容易混淆。党政机关的事务工作长期以来呈现单位自办、部门分割的格局，存在职能交叉、政策不配套、标准不统一、监管不到位、运行不透明、成本核算不合理等问题，导致政务与事务没有分开。部分同志对机关事务管理和政务管理的认识存在偏差，一般而言，政府管理分为外行政和内行政，所谓外行政是指政府对社会、市场的管理；所谓内行政则是指对政府自身的管理。机关事务管理显然属于内行政范畴。

## 二、机关事务管理中的6S管理体系内涵

6S管理法最初主要用于安全生产领域，以达到提高工作效率、保证输出质量、确保生产安全的目的。结合机关事务管理部门的实际情况，可以为其赋予新的内涵。

### （一）系统（SYSTEM）

机关事务管理是机关内部行政管理的各项事务工作，是一项复杂的系统工程，涉及面广，政策性强，具有全面性、广泛性、服务性和时效性四个基本特点。工作内容主要包括机关制度制定及执行、机关财务管理、生活管理、办公用房管理、接待管理、国有资产管理、公务用车管理等。大力推进机关事务管理体系和管理能力现代化建设，构建更加科学高效的机关事务管理体系，不仅是机关事务发展理念进一步走向现代化的既定方向，也是协助各级党政机关和干部职工有序开展工作的需要。在制定机关运行经费、

财务、资产、能源及服务管理制度等过程中，要以“系统思维”为引领，科学谋划工作思路，系统设计机关事务体系制度，为机关事务工作高质量发展奠定坚实有力的基础。

### （二）标准（STANDARD）

机关事务工作中，管理是基础，服务是核心，保障是目标。在经济活动和社会发展过程中应将标准化建设根植于机关事务管理、服务、保障全过程，贯穿于经费管理、国有资产管理、办公用房管理、公务用车管理、公共机构节能管理等全领域，强化标准认同，借力标准化工作建标准、强标准、抓标准，让机关事务管理工作在科学的基础上有章可循、有规可依、有标可量。积极探索建立“可借鉴、可推广、可应用”的各类各级标准，制定出台操作性强、实用性强的工作流程，构建法律法规、制度规范和 workflows 于一体的标准化体系，为党政机关的高效履职运行提供公平、有力保障，进而从更高层次上全力推动机关事务工作高质量发展。

### （三）素养（SHITSUKE）

机关后勤工作的顺利进行，可以确保机关事务管理工作的全面发展。因此，在机关事务工作中，要在人才培养方面多做积极有益探索，以高“素养”要求培养人才队伍，锻造机关事务能手、培育业务技术工匠，打造政治过硬、本领高强、素质优良的专业化后勤干部队伍。机关事务管理人员要传承机关事务系统优良传统作风，树立现代化事务管理理念，掌握和应用现代化服务管理方式，加强行政事务管理业务知识水平，强化责任担当，提升综合能力，提高服务素养，

促进机关单位在新时期的改革创新和综合发展，为新时代机关事务工作提供强有力的人才智力支撑。

#### （四）安全（SAFETY）

机关事务安全管理工作是一项十分复杂细致的工作，涉及政治安全、资金、财产、人员安全等因素，应作为机关事务工作的重点来抓。机关事务管理者要牢固树立“安全工作必须常抓不懈”的指导思想，强化机关安全管理，充分认识到保安全就是讲政治、保安全就是讲大局、保安全就是促发展，增强做好安全工作的责任感和紧迫感，全面贯彻落实各项安全工作责任制度，切实抓好经费管理、资产管理、车辆管理等重点安全部门的工作，提高风险防范意识，采取各种有效的防范措施，及时发现并消除各种不安全因素，以人防、技防、物防安全为重点，进一步加强管理，严格检查监督工作，把安全责任落实到每个环节，确保机关后勤服务保障工作顺利开展，努力构建机关事务管理和谐秩序和良好社会环境。

#### （五）节约（SAVING）

建设节约型社会是党中央、国务院的重要战略部署。紧紧围绕十九大报告中提出的“倡导简约适度、绿色低碳的生活方式，反对奢侈浪费和不合理消费，开展创建节约型机关”要求，在抓好机关日常节约的基础上，认真落实好公务用车管理、公共机构节能、办公用房管理及公务接待管理等方面工作要求、目标任务和方法措施，大力倡导并努力践行勤俭节约的工作方式和消费模式，加强机关节约文化建设。注重源头控制，建立机关节约长效机制，建立健全机关各类节

约规范管理办法，落实节能减排任务，降低行政成本，提高机关效能，发挥党政机关的示范带头作用，树立机关良好形象，引领和转变社会风气。

#### （六）满意（SATISFACTION）

做好机关事务工作，以对人民高度负责的态度为党政机关当好家、理好财。围绕建设牢固树立和践行“四个意识”的政治机关，坚决落实贯彻党中央、国务院和省、市重大决策部署，以“精心、精细、精准”为核心提供有力保障的服务机关，主动服务、廉洁服务、高效服务、创新服务，让领导、机关、群众、自己满意。“满意度才是硬道理”，提高满意度要强化日常监管，严格监督问责，树立管理重在日常、重在过程、重在长效的理念，适应机关后勤服务社会化改革发展趋势，不断提升机关事务各项保障和服务管理的水平。

### 三、6S管理体系在机关事务管理中的运用

曲靖市机关事务管理局在机关事务管理中以6S管理理念为统领，统筹机关经费管理、资产管理、公共机构节能、机关后勤服务等工作，努力在实践中提升机关事务保障质量和效益。

#### （一）以“系统”思维构建机关事务的管理体系

健全的管理制度是实现机关事务管理规范化的基础。通过管理体系的构建可以使机关事务管理在科学的基础上有章可循、有规可依，形成团结、务实、进取的环境和规范、有序、高效、优质的运转机制。曲靖市机关事务管理局在制定安全管理制度、财务管理办法、固定资产管理制度、人员招聘及

试用制度、公文处理办法、档案管理制度、印章管理办法、考勤管理制度、绩效工资考核办法等过程中，始终以“系统思维”为统领，综合考虑岗位、职能与人员的协调关系，考虑上下级部门之间的对接关系，考虑不同管理制度之间的交叉关系，尽力解决人事不匹配、职能交叉严重、部门之间合作难等问题。

（二）将“标准”思维贯穿机关事务管理的始终

国家机关事务管理局出台了《机关事务标准化发展规划（2018—2020年）》，曲靖市机关事务管理局正严格按照相关要求，坚持把标准贯穿于机关事务工作全过程，努力实现机关事务标准化全领域全覆盖。目前正在加紧制定党建工作、经费管理、资产管理、办公用房管理、公务用车管理、公共机构节能管理等业务标准子体系的制定、审核、印发等工作。例如，为进一步规范曲靖市公务用车管理工作，建立健全全市公务用车制度体系，出台配套文件，细化公务用车各项工作制度与标准化程序，不断提高公务用车管理工作的精细化、标准化、制度化水平，以标准化规范信息化确保系统有序衔接、信息数据共享共用。

（三）以高“素养”要求培养人才队伍

通过培训的方式，帮助行政事务管理人员树立现代化行政事务管理理念，掌握和应用现代化的管理方式，从而提高行政管理水平。就行政事务管理培训来说，不仅要加强行政事务管理相关知识和水平的培训，还应对行政管理人员进行职业道德素质的培训。通过知识和技能的培训，增强行政管理

人员的专业知识，提高其管理水平，使其能够运用现代化的管理方式进行行政事务管理工作，加强与各部门人员的交流，在一定程度上提高工作效率。通过职业道德素质的培训，增强行政事务管理人员的责任意识，同时培养爱岗敬业精神，不断规范人员的工作作风，从而促进机关单位在新时期的改革创新和综合发展。

（四）从讲政治的高度确保机关事务管理的“安全”

机关事务管理工作必须绷紧“安全”的弦，从讲政治的高度牢固树立机关事务管理工作的“安全”观。一是实行目标管理责任制。将安全工作纳入年度工作目标考核内容，同各单位签订安全责任书，把安全目标任务层层分解，真正做到“谁主管，谁负责”，责任落实到岗、落实到人，形成人人肩上有担子，人人思想有压力的氛围。二是强化责任落实。细化各个岗位工作职责流程，落实人员责任追究制度，通过建立严格的安全管理责任制，把安全工作落实到每个环节、每个岗位，建立“纵向到底、横向到边、上下联动”的责任网络。例如在对公车平台驾驶员的安全管理中，以“安全行驶、高效保障、优质服务”为标准，要求驾驶员认真贯彻执行《中华人民共和国道路交通安全法》，严格遵守国家法律法规和公车平台各项规章制度，增强安全意识，端正驾驶作风，争做品德高尚、技术过硬、安全合格的驾驶员。出车前、行车中、收车后严格按照车辆管理有关规定“一日三检查”，勤检查、勤维护，车辆维修前后严格按程序履行报批、报备手续，杜绝重大安全事故发生，

切实做到规范、合理、安全用车。没有出车任务时，驾驶员要严格遵守考勤制度，按程序履行请销假制度，严于律己，用良好的行为规范约束自我。

#### （五）加强“节约”型机关建设

机关事务管理基本的职能定位就是以建设节约型机关为目标，以服务协调监督为抓手，强化行政机关和事业单位办公用房，公务用车和机关公共节能的管理，确保行政机关和事业单位高效廉洁有序地运行。遵循“统一管理、定向保障、经济适用、节能环保”的原则。

一是强化管理促节能。在全市公共机构推广应用统计软件，推进能耗分项、分类、分户计量管理。根据各单位电表、水表的计量，及时、准确掌握各单位用电、用水情况，每个季度对能源资源消耗数据进行分析，针对各单位能耗情况，提出节能对策和建议。二是强化宣传促节能。利用节能宣传周、能耗统计培训等活动，在主流媒体和网站宣传节能政策、法规和知识等；在电视新闻栏目和综合栏目中发出节能倡议，滚动播放节能标语。以“全国低碳日”等为契机，开展一系列节能活动，积极倡导节能减排理念。组织广大干部职工参加“地球一小时”活动，提高节能意识。三是强化技术促节能。对机关单位楼梯、走道、大厅等公共场所的照明电路实行分路控制，安装感应开关自动控制装置，对用能设备进行智能控制。对机关食堂进行天然气改造，推广节能灶具。淘汰二次供水系统，改用无负压变频供水系统，达到节电、节水的目的。四是强化行为促节能。崇尚绿色生活，推行无纸化办

公，实行电子件流转，实现网上传阅办结，减少纸质资源消耗。加强节能行为习惯养成教育，引导干部职工养成良好的节能习惯，自觉成为节能工作的推动者和实践者。严格执行《政府采购法》，建立采购、领用制度，优先采购经国家认证的节约型设备和产品，严禁采购使用高耗能、低效率的设备和产品。

（六）以“满意”作为衡量机关事务管理工作的根本标准

在机关事务管理中以“精心、精细、精准”为核心提供有力保障，就是旨在平凡事务中体现精心服务，在繁杂事务中体现精细过程，在后勤服务中体现精准目标，推进机关事务工作高质量发展。一是广泛组织全体党员干部职工根据各自职能，开展创建满意服务品牌大讨论，深入理解满意服务品牌的理念和含义，确保全员参与，形成浓郁的创建氛围。使创建党建服务品牌成为全局每名党员干部职工的行动自觉。二是以系列活动为抓手，不断提升机关事务管理服务的满意度、知名度、美誉度。对标先进找差距、补短板，推动机关后勤服务提质增效，树立先进典型，营造“比学赶超”工作氛围。持续开展文明单位创建活动，通过文明单位创建活动，提升机关事务管理服务品牌的影响力。三是强化责任心、进取心和廉洁心。引导干部职工既埋头苦干、又勤思善谋，既对标找差、又扬长补短，保持奋发有为、争先创优的进取之心。强化廉洁心，坚决守住清廉底线。社科

责任编辑：张 兵



# 曲靖林业草原跨越发展探索与思考

■ 金加付

党的十八大从新的历史起点出发，把生态文明建设放在“五位一体”战略建设的突出地位，使生态文明建设既与经济建设、政治建设、文化建设、社会建设相并列形成五大建设，又将生态文明的理念、观点和方法融入到经济建设、政治建设、文化建设、社会建设过程中。“绿水青山就是金山银山”这一影响深远的生态文明新理念在世界范围内产生了广泛的影响与共鸣，尊重自然、顺应自然、保护自然，形成人与自然和谐相处的思想观念已经深入人心，生态环境的进一步改善，将直接影响曲靖政治、经济、文化、社会、乡村振兴战略等方方面面的发展。作为生态文明建设重要参与者的林草行业肩负起了新的使命，面临着新的机遇和挑战。希望以下思考能抛砖引玉，为曲靖林业的“跨越”发展尽绵薄之力。

2020年云南省森林覆盖率达65.04%，作为西南生态安全屏障，生态文明建设排头兵重要战斗堡垒的曲靖市，“十三五”期间，全面实施天然林保护、新一轮退耕还林还草、退牧还草、重点防护林建设、湿地保护与恢复、石漠化综合治理、陡坡耕地生态治理、退化林、退化草原修复等一系列林业草原生态建设和修复工程，着力推进国土绿

化，着力提高森林质量，着力开展森林城市建设，积极拓展全民植绿护绿，曲靖市国土绿化面积持续增加，森林覆盖率有了较大提高，生态屏障建设成效显著。与“十二五”末相比，2020年底森林覆盖率达到50.1%，林业总产值达106亿元，较2015年森林覆盖率增加了6.77个百分点，产值增加了42亿元。曲靖林草事业建设作用成效显著，为曲靖生态文明建设、决战脱贫攻坚、决胜全面小康做出了重要贡献。

在看到林草事业发展的同时，存在的一些问题也值得我们深入思考。目前，曲靖林草建设中存在机构改革不彻底、工作衔接不到位、功能作用没有发挥到最大；林草现代科技推广应用不够，科研与生产结合度不紧密、产品提供不优、产值不高；市场介入程度不高，可持续发展缺乏活力；监督与考核机制不健全，难以保全成果；离全省森林覆盖率平均水平的目标差距较大等亟需思考与解决的问题。在新时代，要高质量推动曲靖林草事业发展，发挥更大、更好、更全的作用，探索新的发展（增长点）路子，就要突破当前面临的发展瓶颈，就要改变曲靖林业发展模式。“破而后立、晓喻新生”，把握“三严格、四稳定”，以严格的组织体系、

作者简介：金加付，曲靖市国有海寨林场。

严格的发展规划、严格的管理制度；稳定的政策保障、稳定的苗木供应、稳定的管护队伍、稳定的经营模式，积极探索一条实现曲靖林业跨越发展的新路。

### 一、树立“大林业”观念，推动林草业“全面”发展

要实现全市森林覆盖率稳定递增、林业产业发展壮大、林农持续增收，势必要探索改变现有营林绿化、保护管理、经营利用、持续发展模式，树立“大林业”保护发展思路，统筹推进山水林田湖草沙一体化保护和系统治理体系。统筹发展规划，充分利用造林绿化空间成果，将造林绿化纳入国土空间一张图，科学有序推进曲靖国土绿化；完善曲靖乡土树种、草种名录，推进农、科、教结合，加强协作、联合攻关，加强抗性树种、乡土树种、草种种苗培育新技术的攻关和实用技术的推广应用；建立“数字林业”，实现林草监测、核查、执法、监督无缝衔接机制；推进产业发展，培育壮大经营主体，以龙头企业带动林草产业高质量发展；强化绩效管理、激励惩处等措施科学统筹、精心谋划，创新发展模式、建立长效机制；林草资源管理全部纳入林长制督查考核，让生态文明建设融入经济、政治、文化、社会、乡村振兴建设全过程。

#### （一）成立生态修复专责机构

生态修复是林草行业最为重要的工作之一，机构改革后事业单位改革迟迟还未落地，应迅速组建市级和县级生态修复专职管理、服务机构。主要职责：负责全市林草业国土绿化空间年度及中长期发展规划工作；负责计划任务按图申报、以图下达、按图完成的落实工作；组织、指导、监督各县

（市、区）发展规划工作的落实及项目实施；林业科技应用推广和林业技术人员的教育培训工作。

#### （二）建立生态修复苗木供应体系

及时完成全市第一次林草种质资源普查工作，摸清家底，完善全市乡土树种、草种、名木古树、城市绿化常用树种和可开发利用树种名录，建立保障性苗圃基地，加强种质资源库建设管理和种苗质量监管，充分发挥国有苗木生产经营单位技术力量、土地资源和人脉资源，多渠道多形式引导社会资金参与种苗产业发展；积极与林业科研院所合作，鼓励和支持有实力的绿化苗木企业开展新品种研发和技术创新，提升苗木产业发展的科技含量，提高林业生态建设和产业发展的质量和效益；整合苗木网络平台、苗木协会、农业合作社等市场供求信息资源，发挥曲靖交通网络和位置优势，着力打造线上线下种苗交易平台，实现国家、省、市、县四级苗木信息网络对接，形成与省级苗木供应平台互相呼应、互为补充的苗木供销体系；实施种苗产业“引进来，走出去”战略，将苗木产业、绿色果蔬、特种经济林产品加工、生态旅游、服务行业及苗木产业的衍生产业链快速延伸增长，不断提升本地种苗产品竞争力和影响力，拓宽内保需求，外促增收，苗农致富的可持续发展路子，带动种苗产业高质量发展。

#### （三）建立“造林、管护专业队伍”

##### 1. 成立专业造林队，保障造林质量

招聘愿意从事造林生产的社会剩余劳动力，组建专业造林队伍，负责相关植树造林任务实施。目前各县（市、区）、国有林场都没有专业造林队。临时造林队伍既无经

验,更无技术可谈,造林技术规程、责任追究等监管机制难以落实,造林质量无从保障。

## 2.全面深化推进林长制,保障绿化成果

按照保护发展林草资源以党政领导为主体责任的“林长制”体系建设目标,强化统筹管理,加大加强保护管理力度,进一步整合各级、各类管护队伍,将林草局、国有(集体)林场、乡镇街道相关部门公职人员为主的各类公益林管护队伍人员加入覆盖全面、权责明确、管理有序、责任可追的网格化管理体系,实现林长制,确保营林绿化成效,全市森林资源安全和林区稳定和谐。

## 二、组织实施“千百工程”,打响生态脆弱地区歼灭战

当前,在曲靖境内,林相整齐、林分结构合理,生态保护相对较好的具有一定规模的林区基本上都是国有、集体林场的辖区。其重要因素就是因为这些林区都有专门的管理机构和管护队伍常年坚守。体现了集中造林、专人管护的重要性,因此,实施“千百工程”、建立“小微绿化公园”“社区街景公园”等,能稳步突破发展瓶颈。

### (一)突出重点,规模推进

1.在集中连片的区域建设发展100个万亩以上规模的“万亩林场”,把新造林地和周边的低产林、疏林地统一规划建设,成立“万亩林场”。

“场长”由乡镇级“林长”兼任,安排2到3人在职在编国家工作人员和辖区的公益林管护人员共同负责“林场”的日常管理。

2.在大面积规划受限的地方建设发展1000个千亩以上规模的“千亩林区”,把那些分散的宜林地统一规划、专人管理,充分

保护起来,进一步增“率”补绿。

“场长”“林区”主任,也可以由乡镇(街道)站所、国有林场(公职人员)出任或兼任,安排适当在职在编国家工作人员和辖区的公益林管护人员组成,共同负责“林区”的日常管理。

还可参照“驻村帮扶”模式选派“场长”“主任”。

这些“林场”“林区”的建设,让分散规划和集中管理相统一,便于克服不利因素,加大保护力度。还可以思考成立“高铁林场”“高速林场”“水库林场”“机关林场”等,调动全社会力量参与生态建设。

### (二)因地制宜、多点突破,改善城乡结合部生态环境

1.指导全市各县(市、区)鼓励以社区为主,在合理的机制下引进苗木企业,利用城市周边闲置土地发展“小微绿化公园”“社区街景公园”等绿化工程。以灵活多样的合作形式,因地制宜、应绿尽绿。增加城乡绿化面积,改善和提高生态环境质量,特别是城乡结合部以及闲置土地的绿化美化。

2.以贯彻国家、省(市、区)殡葬改革政策为契机,出台墓地(非公墓区)绿化管理办法。目标任务:鼓励墓地所有人对墓地一定区域进行植树绿化,要求两到三年内所栽林木要达到对坟冢、墓碑的基本遮挡。土地原有性质不变,所栽树木归栽树者管理。促进非公墓地区域的绿化美化。

3.放大现有国有、集体林场的管辖范围。随着社会发展进步,林区治安管理工作难度逐年降低,人均可管护范围大幅增加。可考虑以国有林场、自然保护区、县乡集体

林场为中心放大管护范围，辖区公益林管护人员等并入相应单位统一管理。在加强保护力度的同时不增加投入。改变多数集体林保护乏力，覆盖率、蓄积量持续低下的不良局面。切实加强对新造林地和生态脆弱地区的保护。

4.加大资金投入，建立专业管护队伍，完善责任制度，有利于管护责任的充分落实。整合各级各类护林员等加入管护队伍，在尽可能不增加政府财政负担的前提下，努力构建山山有人管、片片有人护、年年见树长的良好局面。

### 三、拓宽发展渠道、注重还利于民

树牢创新、协调、绿色、开放、共享五大发展理念、坚持“情为民所系、利为民所谋”还利于民。

（一）发展为民、还利于民。统一管理保护后，原有的权属不变。充分保护林农利益，引导基层提高政治站位，积极投入到生态文明建设大军之中。

（二）因地制宜多渠道发展。按照适地适树的原则进行造林项目规划，可以发展乔、灌、草、林下经济及中药材种植的区域，引进中药种植、生产企业发展中药材种植，在进行绿化美化的同时带动农民增收致富。

（三）统筹考虑生态资源和所处区域的文化及人文景观，建立集科研、生产经营、物业流通、旅游观光、康养为一体的全市现代园林型苗木产业园区，政府负责选择好场地，搭建好水、电、路等基础设施和苗木产业园区科技实验示范、苗木培育、产品展示、交易运输、住宿休闲、旅游康养及苗木衍生产品（庭园园艺、工艺装饰等）功能

区划建设等平台，筑巢引凤，引进和培植生产经营好、管理能力强的企业入驻，盘活市场、带动周边经济绿色发展和农民致富增收，达到“产业增效、林农增收”的目标，助力乡村振兴取得新成效。

（四）权责明确加快发展。各级党委、政府和林草主管部门应全程参与规划建设，造林工程结束验收后，根据属地权限划定管辖单位。

（五）整合部门职能。尽可能协调发改、国土、财政、水利、环保、应急等有关部门积极参与林业发展建设。加大造林项目资金、人才引进和投入力度，提高造林、管护的科技含量，推动林业产业高效发展。

（六）做好舆论宣传。从思想上引导地方各级政府及有关部门对发展林业的重要性、必要性的充分认识和高度重视。乘着国家生态文明建设的东风，聚社会各方力量，保障林业项目的顺利实施，加速曲靖林业发展，让植树造林、林草产业发展搭上国家生态建设的动车。

总之，要充分发挥制度优势，加强组织引导，压实责任、科学绿化。坚持全民动员、全民动手、全社会搞绿化的方针，促进全民参与，绿富双赢，推动经济发展转型，助力乡村振兴。让人民群众充分感受到生态文明建设所带来的福祉，获得感、幸福感进一步增强。要加快推进生态环境治理体系和治理能力现代化建设，为努力把云南建设成为全国生态文明建设排头兵和中国最美丽省份、筑牢祖国西南生态安全屏障贡献曲靖力量。江科

责任编辑：邱俊翔



# 爨文化与曲靖城市文化

■ 王启国

曲靖以“珠江源头、二爨之乡”作为城市的文化名片，的确，在曲靖众多的城市文化中，珠江源和爨文化是两张最耀眼夺目的名片。

珠江源赋予了曲靖世界唯一性的地理坐标和知名的天然品牌，是珠江流域十一个省区人民共同的精神家园、生命的港湾、灵魂的栖息地。“珠流南国、源出马雄”，背靠云贵高原，面向中国近现代文明摇篮的珠江，使曲靖从地理空间上具有了广阔的战略纵深。发源于曲靖的爨文化，是曲靖、云南乃至中国历史上民族交融与民族凝聚的典范，是云南历史文化的三大高峰之一，其悠久的历史、深厚的底蕴，使曲靖城市文化有了“独步南境、卓尔不群”的独特品质。

近年来，在爨文化的传承发展过程中，爨体书法可谓一枝独秀。2018年，曲靖市人民政府主办的“魅力中国城·曲靖·二爨之光——全国爨体书法名家邀请展”在曲靖举办，来自全国的爨体书法名家集聚一堂，对曲靖独特城市文化名片作了一次集中的展示和提升。随后，“梁培生小爨字库”“曲师二爨培生字库”和“曲师大爨建国字库”陆续上线。接着曲靖师院美术学院国家艺术基金人才培养项目《南碑瑰宝——西南少数



赖少其先生题写的“二爨之乡”

民族爨体书法创作人才培养》项目的成功实施，标志着曲靖“爨文化”品牌推向全国有了实质性的进展。

2020年，地处珠江之尾的澳门成立了“中华爨体书法家协会”，这是目前全国唯一的爨体书法专门协会。2021年4月，首届中国爨体书法临创作品展系列活动在昆明、曲靖举办，进一步促进了爨体书法艺术的繁荣发展，彰显出爨文化的独特魅力。2021年12月，江苏籍著名军旅书法家“毛广淞爨体方正字库”在北京上线。这一系列爨体书法活动的成功举办，是爨氏故里、爨文化发源地、二爨之乡曲靖文化史上的盛事，且不论爨文化如何发扬光大，但有目共睹的是作为爨文化重要组成部分的爨体书法，在今天已

作者简介：王启国，知名历史文化学者。

成泱泱之势，蔚为大观。

研习、书写爨体书法的人士自古有之。有学者将今天中国的爨体书法分为两大派：一是以秦号生老先生秦式爨体为代表的粤派爨体，二是以陈正义先生为代表的滇派爨体。在对两派爨体书法进行比较研究后认为：以秦式爨体为代表的粤派爨体，其基础主要是爨宝子碑，经典庄严，官气十足；而以陈正义为代表的滇派爨体，笔法和结字上有互融“二爨”的气韵，更为生动活泼、趣味盎然。这种看法未必中肯，但也从侧面反映了当今中国爨体书法的发展状况。

如果说以秦号生、陈正义等为代表的爨体书法家独步书林、卓然一体，是为爨体书法开宗立派，“梁培生小爨字库”“曲师二爨培生字库”“曲师大爨建国字库”和“毛广淞爨体书法方正字库”的上线，让高居象牙之塔的爨体书法走进了寻常百姓之家的话，那么由曲靖师院美术学院主持的国家艺术基金《西南少数民族爨体书法创作人才培养项目》的成功举办，不仅让爨体书法走进国家视野、艺术殿堂，而且为国家与社会培养了爨体书法优秀人才，有组织、高水平的

将爨体书法的火种，播撒在西南地区的沃土之上。可以预期的是，爨体书法家和优秀学员们将成为承继与传播爨文化的先遣队与开路军，爨体书法将成为创造性弘扬爨文化的试验田与示范区。

爨氏统治时期是云南历史上的一个重要时期。爨文化是云南乃至西南地区历史上重要的文化现象，更是曾经作为五百年南中首府曲靖历史文化的重要组成部分。作为一种早已消失的历史文化，爨文化古已有之，并不是我们今天的创造。爨氏和爨文化一直蛰伏在云南、曲靖的历史深处，像爨宝子碑和爨龙颜碑一样，沉睡千年，等待历史的机缘。正如云南大学昌新国际艺术学院院长周昌新先生所言“千年一梦，爨碑几遍是沉睡千年，它的知名度也是广为认知。一旦获得真正的机缘，一旦梦醒时分，‘爨文化’巨大的精神能量那是注定要爆发的。”

下面，从曲靖历史文化演进与发展的角度，就二爨碑、爨体书法与曲靖城市文化名片——爨文化的形成与发展，以及在城市建设中如何弘扬爨文化提出几点建议。

### 一、“二爨碑”、爨体书法、爨文化对



秦号生赞《爨宝子碑诗》



陈正义《爨体书法系列丛书》

## 曲靖城市文化的影响与作用

### (一) 从“二爨碑”到“二爨之乡”

《爨宝子碑》立于东晋“大亨四年”（公元405年），《爨龙颜碑》立于南朝宋大明二年（公元458年），《爨宝子碑》比《爨龙颜碑》早53年，后人因其碑形大小，将爨宝子碑称为“小爨碑”，而把爨龙颜碑称为“大爨碑”。

《爨宝子碑》与《爨龙颜碑》属于不同朝代同一时期的杰出碑刻作品，因不同的原因遭遇相同的命运，都湮没在历史的尘烟之中；又都在清代被再次发现，因风格相近，更因其承载着同样重要的历史、文化与书法价值，人们将其合称“二爨碑”，被誉为“南碑瑰宝”。

正是由于《爨龙颜碑》和《爨宝子碑》无可比拟的重要价值，阮元、邓尔恒的传奇发现和康有为的膜拜有加，让“二爨碑”和它的出土地陆良县马街镇薛官堡村和麒麟区越州镇杨旗田村享誉海内外，并于1961年一同被国务院公布为第一批全国重点文物保护单位，曲靖当然地成为了“二爨之乡”。感怀于爨氏家族的历史功勋，“二爨碑”所遭遇的非凡命运，以及其湮没、再发现的传奇经历，笔者曾撰联：“开门节度、闭门天子，累世功勋几人识；来了总督，去了南海，一朝惊现天下闻。”诚不欺也。

### (二) 从“二爨之乡”到“爨文化”的兴起

上个世纪九十年代“文化热”的兴起，有识之士们提出了“爨文化”的概念，爨文化的研究也应运而生，曲靖又当然地成为了“爨文化的发源地”，陆良作为爨氏故里、大爨碑的发现地，以及陆良书家对爨体书法的突出贡献被文化部命名为“中国书法艺术



爨龙颜碑和爨宝子碑实物

之乡”。也由此，“独步南境、卓尔不群”的爨文化成为了曲靖城市文化的重要内容之一，这是祖先留下的宝贵遗产，历史赋予曲靖的文化财富，更是今天曲靖人民的历史选择。爨文化让曲靖有了丰厚的底蕴与历史的温度，丰富与彰显了曲靖独具特色的城市文化。

从爨碑的发现，到“南碑瑰宝”“二爨之乡”的历史定位，再到“爨文化的发源地”“中国书法艺术之乡”命名的取得，爨文化研究的风生水起，以及“南中爨城”特色文化小镇的建设，这其中不难看出“二爨碑”及其书法价值在其中的重要作用。正是“二爨”在书法史上至高和不可取代的地位，卓著而广泛的影响，起到了先声夺人的作用，从而使爨体书法和爨文化由曲靖、云南而走向中国，走向世界。



电影、银行招牌、书刊中的爨体书法



## 二、目前曲靖已建立的爨文化专业研究机构和域外爨文化活动

二十世纪九十年代以来，随着学术界学者“文化热”的兴起，爨文化的研究也应运而起，研究机构纷纷出现，研究重心也从爨碑、爨史或爨氏家族等相关问题转向了对爨文化的探讨，并取得了不俗的成绩。特别是由中央电视台、云南高原影视有限公司和曲靖市委联合拍摄的两集电视片《爨碑惊奇录》【爨碑奇谭（上）、爨书神韵（下）】于2012年3月5日、6日在中央电视台十套“探索发现”栏目播出后，人们对爨文化的关注与研究空前高涨，爨碑、爨体书法的知名度大幅提高。按时间先后，爨文化研究机构和域外爨文化活动有：

### （一）云南省社会科学院曲靖爨文化研究所

1990年11月6日至10日，由云南大学历史系、曲靖地区文化局、曲靖地区文物管理所共同召开的首次爨文化学术讨论会在云南曲靖举行，来自云、贵、川三省的专家学者100多人出席了会议，向大会提交了论文50多篇。会议主要就爨文化研究的意义、爨文化的类型、内涵和特质，今后爨文化研究如何深入等问题展开了讨论。会后，集结出版了《爨文化论》一书。

1991年8月23日，经云南省社会科学院和曲靖地区行署编委批准，“云南省社会科学院曲靖爨文化研究所”在曲靖市正式挂牌成立，并创办了《爨文化研究》学术刊物，对爨文化的研究起到了极大地推动作用。

### （二）中国爨文化研究院

2006年，曲靖师院珠江源历史文化与现代文明研究中心在曲靖师范学院人文学院成立，中心下设四个研究所：珠江源古代历



史文化研究所、珠江源爨文化研究所、珠江源近、现代历史文化研究所、珠江源民族文化与现代文明研究所。2014年，曲靖师院将珠江源爨文化研究所升格为中国爨文化研究院，是曲靖师院直属的独立研究机构，也是曲靖为数不多的几家国字号研究机构之一。

### （三）爨文化艺术研究院

2013年8月，为配合省级“三国历史文化旅游城”建设工作的需要，曲靖安厦集团创办的爨文化艺术研究院，聘请曲靖师范学院教授郭兴良、中国书法家协会会员陈正义等人分别担任研究院的顾问、院长等职务。爨文化艺术研究院以研究爨文化艺术理论、挖掘爨文化艺术精髓、创新爨文化艺术时代内涵、展示爨文化艺术形式为主要工作内容，将通过出版文化杂志、刊物、举办爨文化艺术论坛、文化艺术代表人物交流合作、书画展览等丰富多彩的形式，弘扬爨文化艺术，服务于三国历史文化旅游项目建设全过程，为项目建设提供智力支持和保障，提升项目文化整体实力和市场竞争力。

2015年7月3日，爨文化艺术研究院首届书画展在曲靖师范学院羽毛球馆举办，展出了曲靖本地及省外书画名家创作的109件书画、雕塑作品。

### （四）曲靖市爨文化博物馆





曲靖市爨文化博物馆大门



南碑瑰宝——西南少数民族爨体书法创作人才培养项目成果展

2015年10月14日，曲靖市爨文化博物馆举行了开馆仪式暨免费对外开放启动仪式。爨文化博物馆是一家集展览陈列、学术研究、对外交流及社科普及为一体的专业性博物馆。相关领导在开馆仪式要求，要“以丰富的陈列、鲜明的特色、先进的管理、一流的服务，更好地保护、利用、宣传好曲靖丰富的文化资源，努力把爨文化博物馆建成传播城市文化的新阵地、公共文化服务的新平台。”

#### （五）二爨书法研究所

曲靖师范学院美术学院是省内最早开办书法专业的院系之一，成为云南省一流本科专业建设点。2015年12月28日，二爨书法研究所美术学院成立，这是高校主动保护地方文化、弘扬爨文化的责任担当。二爨书法研究所从团队建设与研究方向、理论与实践相结合、对接地方文化产品和服务三个方面开展工作。二爨书法研究所成立后已研发爨体书法字库4套，完成了“国家艺术基金——西南少数民族爨体书法创作人才培养”项目，举办了书法作品展和二爨书法研讨会，出版了相关字典、字帖，初步完成了“南碑学”基础建设。

##### 1. “曲师二爨培生字库”上线

2017年11月23日，曲靖师范学院二爨书法研究所“曲师二爨培生字库”正式上线。该字库由曲靖师范学院客座教授梁培生带领美术学院书法专业师生，在“梁培生小爨字库”的基础上，历时3年的心血结晶。字库包含7000多个汉字，在曲靖师范学院网和珠江网均可免费下载使用。“曲师二爨培生字库”的上线，把有‘南碑瑰宝’之誉的《爨宝子碑》“小爨体”实现了数字化，免费给社会使用，让爨体书法走入寻常百姓家，对宣传曲靖、丰富爨文化的内涵、普及推广爨体书法有着极其重要的作用。

2.国家艺术基金人才培养项目《南碑瑰宝——西南少数民族爨体书法创作人才培养》项目实施

2018年6月至11月，由曲靖师范学院美术学院作为实施主体，二爨书法研究所组织实施的“2018年度国家艺术基金人才培养项目”《南碑瑰宝——西南少数民族爨体书法创作人才培养》正式开班，这是国家艺术基金项目2018年度艺术人才培养资助“书法类”全国唯一项目。此次培训以西南地区具有一定实践和理论基础的中青年书法工作者、高校或中学书法教师、在校大学生等25人为培养对象，邀请了来自全国各地的优秀

书法家进行授课，采用集中授课、理论讲授、实践创作、观摩辅导、讲座研讨、外出考察、专家点评等多种形式进行培训。该项目的成功实施，标志着曲靖“爨文化”品牌推向全国有了实质性的进展，对促进西南少数民族地区书法创作的繁荣发展有着积极意义。

### 3. “曲师大爨建国字库”上线

2020年6月，曲靖师范学院“曲师大爨建国字库”上线。“曲师大爨建国字库”以《爨龙颜碑》为基础，在保持原碑“雄强茂美、古拙静穆、意态奇逸”风格特征的基础上，对原碑1239字（碑阳、碑阴）进行提炼和转化，以GB2312简体字库及GBK繁简字库为标准，对字形笔画的所有书写特点、造型元素反复揣摩，历经8万余字次的调整修正，分别推出了“曲师大爨建国字库（简体）”“曲师大爨建国字库（繁简）”“曲师大爨建国字库（繁体）”三个版本，自上线起正式通过媒体面向社会免费开放，实现资源共享。自此，曲靖师范学院二爨书法研



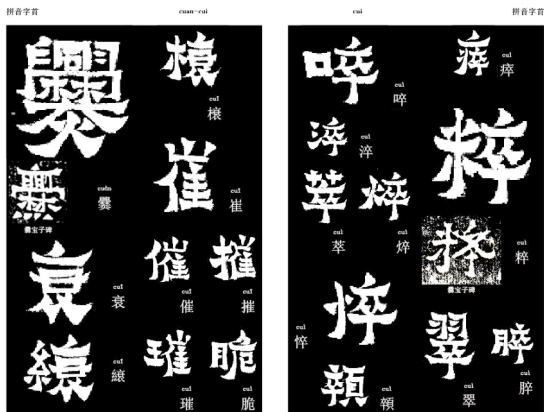
究所成功完成了大、小爨系列爨体书法字库的开发、上线推广和应用，让曲靖拥有了更直观的文化载体，提升了曲靖城市文化的品质和城市的知名度。

### 4. 《培生爨体书法字典》出版

《爨宝子碑》共403个字，除去重复的仅300余字，这对研习小爨书法的人来说，一直是一种缺憾。国内首个爨体字库《梁培生小爨（简、繁）字库》研创人梁培生先生根据自己多年研习爨宝子碑的实践，总结体念其基本的书写规律，创编了《爨体书法字典》一书，于2019年10月公开出版发行。书中收录了碑文中所有的“爨字”，以实临的

碑建国幼时以“大爨”入手，经年研习，早年已得字字入胸。为取神采，逐渐将“大爨”书风由大缩小而书，逐一而试，终得情趣。又以《嵩岳灵庙》碑临写，以取精髓，变通融合，互补互通。以小字作大篇幅创作，洋洋洒洒，浑然天成，终成今天笔下流风。将大爨雄强茂美的气度、庄严肃穆的气象、清明刚正的精神化解为远观如星散天，如棋布阵，如士林立，疏密有致，不乱全局，细看字字珠玑，入笔有法，出帖生趣。

“曲师大爨建国字库”爨体电脑字



《爨体书法字库》内页

方法呈现出来。碑文中的异体字均按《新华字典》的字样书写。碑文中没有的字，作者根据碑文的点画、结构、章法特征书写而成。梁培生共书写了7949个爨体字，按照第十版《新华字典》编排体例和检索方法编纂而成，方便临习者对比学习。《爨体书法字库》与《曲师二爨培生字库》互为辅佐，其线上线下的立体传播方式，必将为爨体书法的普及和爨文化的发扬光大产生重要的推动作用。

### 5. “南碑学”学科基础建设

曲靖师范学院美术学院书法专业开设后，成立了二爨书法研究所，聘请了30余名优秀的专业导师，完成了“国家艺术基金——西南少数民族爨体书法创作人才培养”以及中书协、国家画院、中国美院、西南大学等专家智库建设。二爨书法研究所字库研发中心已研发4套字库，出版了相关字典、字帖，初步完成了“南碑学”基础建设。目前，正在开展“南碑学”学科研究，并计划与中书协联合举办“二爨书法”国际双年展，设立“二爨书法奖”，把“二爨书法奖”建设成为与在浙江绍兴举办的“中国书法兰亭奖”并驾齐驱的中国书法

最高奖项。

### （六）中华爨体书法家协会

2020年6月13日，中华爨体书法家协会在澳门成立，首批会员共95人，其中教授8人，中大校友20人，云南艺术家11人，企业家35人，大湾区艺术家15人，这是目前全国唯一的一个爨体书法专业协会。

针对目前爨体书法影响力不大、受众群体不大，未将其在中国书法史上和当今书坛的地位彰显出来；爨体书法家作品与理论没有高度，对爨文化研究太少，对书法理论的学习与研究太少，缺少人格的魅力，缺乏大师、缺少公认的引领者等现状，中华爨协以“定义爨学、推广爨学，百家争爨、流派辈出”为宗旨，通过推广爨体书法和爨文化，举办爨体书法巡回展、爨文化学术交流会、爨乡考察、编著期刊、梳理和完善相关史料，确立爨体书法在中华书法史中的地位；加强澳门与大湾区、云南、山西、山东、北京等地文化社团交流合作，共同传播和推广优秀的中华传统文化，以文化促经贸，带动多方面的发展为己任，把书法中的“高端产品”爨体书法推广打造为“名牌产品”。

### （七）首届中国爨体书法临创作品展系列活动在昆明、曲靖两地举办

2021年4月15日至17日，由云南省文学艺术界联合会、中华书画家杂志社联合主



2020年6月13日，中华爨体书法家协会在澳门成立



办，云南省书法家协会、曲靖师范学院美术学院、曲靖市文学艺术界联合会承办的“首届中国爨体书法临创作品展系列活动”先后在昆明、曲靖两地成功举办。4月15日，首届中国爨体书法临创作品展在昆明云南文学艺术馆举行，从全国2000余件来稿中遴选出190余件作品参加展出，书法家们以独特视角从各方面深度阐释了爨体书法独具特色的艺术魅力和精神内涵。4月16日，首届中国爨体书法临创作品展学术研讨会在曲靖师范学院学术报告厅举行，来自全国的书法家、学者和中书协、省书协的代表共300余人集聚一堂，以“二爨”文化为根源，以“二爨”文献为基础，以“二爨”研讨为手段，鲜明阐述了自己的观点，从不同角度诠释了爨体书法的艺术价值和独特贡献。

首届中国爨体书法临创作品展系列活动，是中国书法家继承爨体书法优秀传统、展现爨体书法探索创新的一次集中展示，代表了目前全国爨体书法临写、创作的最新成果，彰显了云南地域文化魅力，将为云南书法事业可持续发展，促进中国爨体书法艺术繁荣发展，助力中国当代书法的新探索、新发展提供不竭动力。



首届中国爨体书法临创作品展学术研讨会现场

#### （八）“毛广淞爨体书法方正字库”上线

毛广淞是江苏籍著名军旅爨体书法家，他三十余年专精一体，走上写爨字、传承爨体书法的道路。2013年9月，国内最大的电脑汉字库——北大方正，将爨体字以毛广淞名字进行命名，并将“毛广淞爨体”与其他如启功体、舒同体共同纳入中国电脑汉字库。“毛广淞爨体书法”受到国家版权局保护。2021年12月，毛广淞的“爨风无岸——毛广淞爨体书法展暨毛广淞爨体方正字库上线发布会”在北京拉开帷幕，爨体书法又多了一种电脑字库，进一步提高了爨体书法的传播力和影响力，爨体书法可谓是墙内开花墙外香。

#### 三、曲靖城市文化的发展脉络

曲靖城市文化构建，是随着经济的发展而开展的。建国初期，以保障人民群众基本的物质生活需要为要务，尚不具备发展城市文化的条件与基础。改革开放后，曲靖经济社会快速发展。1983年撤县设市，特别是1997年撤地设市后，确立了城市的主体地位，曲靖步入“珠江源大城市”发展阶段，经济总量、城市地位、城市面貌大幅提



毛广淞爨体方正字库创建者、著名军旅爨体书法家——毛广淞





滇剧“大爨咏歌”剧照

升，城市文化应运而生，创造并产生了诸如“雕塑之城”“鱼的故乡”“珠江源头第一市”“现代工业强市”“滇东粮仓”“烤烟王国”等一批饱含历史韵味和地域特色的城市文化，奠定了曲靖“云南省第二大城市”的地位，多种文化碰撞、交融，构建并塑造了曲靖城全新的文化品质，赋予曲靖城底蕴充沛、韵味悠长的内在气质，城市文化自信空前高涨。曲靖市委、市政府与时俱进，将“珠江源头、二爨之乡”确定为曲靖城市文化的名片，并把建设“珠江源大城市”打造成为“珠江源生态旅游目的地”作为“十三五”曲靖经济社会发展的目标。

近年来，曲靖成功创建“国家卫生城市”“国家园林城市”“国家文明城市”，世界蓝莓大会、世界液态金属高峰论坛、国际铁人三项赛、国际青年足球锦标赛等多项国际性会议（赛事）在曲靖举办，“云南副中心城市”的确立，城市文化品位稳步提升，文化自信持续增强。丰富多彩的城市文化，为曲靖镀上了一层亮丽而深厚的人文光彩。

从政治中心到麒麟城，从麒麟城到“珠

江源头第一市”，从“珠江源大城市”到“珠江源头、二爨之乡”的城市文化定位，伴随着的是曲靖市委、市政府和曲靖市民的一次次文化觉醒，从文化自觉到文化自信的飞跃。

#### 四、挖掘、整理与弘扬爨文化，丰富曲靖城市文化的内涵

习近平总书记说：“文化是一个国家、一个民族的灵魂。”同样，文化也是一个城市的灵魂。爨文化是曲靖最为亮丽的一张历史文化名片，但爨文化的研究还有待深入，爨文化的保护与研究还需进一步加强，爨文化与爨体书法的弘扬还任重道远。如何挖掘、整理与弘扬爨文化这一独特的历史文化资源，为曲靖城市文化建设、文化振兴与文化强市注入历史的底色与迷人的气象，建议：

（一）充分发挥现有爨文化研究机构的作用，让专业的人做专业的事，专业的人发挥专业的作用

从上个世纪九十年代以来，曲靖官方与民间已经成立的爨文化研究机构有五家，可谓阵容强大。其中曲靖市爨文化博物馆已成为曲靖文化的新地标，曲靖师院二爨书法研究所凭借其扎实而卓有成效的工作，让爨体书法既走进了国家艺术基金的殿堂，又走入了寻常百姓身边，让高雅艺术随时可感、可视、可使用。因此，要充分发挥现有爨文化研究机构的作用，让专业的人做专业的事，专业的人发挥专业的作用，让爨文化真正成为曲靖文化的软实力，提振全体市民的文化自信，提高曲靖的知名度。



爨文化公园“大爨至尊”浮雕局部

(二) 有计划地开展梁堆古墓的保护、发掘与利用, 丰富爨文化的内涵

组织省市文物考古部门的专业力量, 对曲靖范围内, 特别是陆良、麒麟、沾益等爨文化核心区域内的梁堆古墓进行考古发掘, 理清汉唐时期南中大姓及爨氏家族的历史与文化脉络, “再现爨王国的庄重气度和爨文化的迷人气象”, 丰富曲靖城市文化的内涵。

(三) 编纂《爨文化史料丛刊》与《爨文化读本》, 做好爨文化的宣传与普及

组织专家学者, 汇集古今中外有关爨文化的史料与主要研究成果, 将爨、爨地、爨氏家族、爨氏统治时期的历史、爨文化进行全面而系统的挖掘、整理, 编纂出版《爨文化史料丛刊》, 成为爨文化研究、曲靖文化建设的指导性文献。同时用通俗易懂的语言编写出版《爨文化读本》, 作为乡土教材, 让爨文化走进市民、走进孩子们的心中, 增强曲靖人的认同感和归宿感, 同心协力打造独具地方特色的爨文化名片, 提升曲靖城市文化的活力和生命力, 提高曲靖城市的知名度和影响力, 助力曲靖文化、经济、社会高质量跨越式发展。

(四) 加大“二爨碑”的研究与推广,

扶持南碑文化研究与南碑学创建

代表着汉唐气象、雄强之美的《爨龙颜碑》和《爨宝子碑》不仅是爨氏统治南中的历史见证, 是云南三大历史文化之一爨文化的珍贵遗存, 更是南碑书学体系中最具代表性的石刻, 被誉为“南碑瑰宝”。大、小爨碑的书法价值, 已被世界书法界广为认知。特别经过曲靖几代书法人的努力, 爨碑书体已在全国引起较大的关注, 并形成系列电脑字库, 受到热爱爨体书法和热爱爨文化的人们的喜爱, 为曲靖赢得了广泛的声誉。曲靖市委、市政府应拨出专项资金, 动员社会各界力量, 扶持曲靖师范学院艺术学院二爨书法研究所开展“南碑经典碑品”梳理、南碑文化研究, 实现爨文化的创新性发展与创造性转化。

(五) 举办“二爨书法国际双年展”, 创设中国书法“南碑奖”, 让南碑文化成为曲靖走出中国、走向世界, 彰显与弘扬中华优秀传统文化的文化利器

举办“二爨书法国际双年展”, 把曲靖打造成为“南碑圣地”, 让全球优秀的爨体书法家、爨体书法爱好者与爨文化研究者来到曲靖, 成为传播爨文化与曲靖文化的使者, 提升曲靖的国际影响力。同时, 设立专项基金, 与中国文联、中国书法家协会合作, 创设中国书法“南碑奖”, 让“二爨书法”成为曲靖走出中国、走向世界, 彰显与弘扬中华优秀传统文化的文化利器。社科

责任编辑: 韩 瑞

# 平夷所与富源刘氏屯

## ■ 杨平原

1388年，距今六百三十四年，明朝廷在今富源旧城山曾设置过一个军事单位，叫平夷千户所，并建有平夷千户所城。平夷千户所驻扎下来后，开垦屯地自养，这块屯地因千户官姓刘而取名刘氏屯。

千户所，按明代兵制，是管兵士一千一百人的军事单位，相当于现在的一个团。平夷千户所建立时，只有一千人。

最早记录平夷所建置情况的是江苏高邮人沈勛（xùn），他于洪武中戍守普安。洪武，为中国明朝第一个皇帝朱元璋的年号，洪武皇帝在位时间从1368年至1398年。永乐十六年（1418年），沈勛完成《普安州志》书稿。沈勛所记的平夷所建置情况，是当时人记当时事，可信度高。

嘉靖时（1522年—1566年），普安州的知州高廷愉在沈勛的《普安州志》基础上重修《嘉靖普安州志》，隆庆年间（1567年—1572年）刊行。《嘉靖普安州志》记载：“平夷千户所城，洪武二十一年（1388年）十二月，蒙（承蒙皇恩）调征南千户刘成等，创立于鲁勒旧。二十三年（1390年）三月，蒙将鲁勒

旧改立云南平夷卫，将本所官军移守香罗山（今贵州平关），仍立为本卫（指普安卫）千户所。”《明太祖实录卷之一百九十四》也记载，洪武二十一年“征南将军傅友德等，将兵讨阿资（阿资是古越州土司），道过平夷，以其山势峭险，密迩龙海（密迩意为贴近、靠近；龙海指越州的龙海土司，是阿资的父亲，这里用龙海代指古越州），宜筑堡、驻兵屯守，以悍蛮夷。遂迁其山民往居卑午村（卑午村即南边低处的村子），留神策卫（神策卫在南京）千户刘成等领兵千人，树栅置堡。其地后为平夷千户所”。这两本书都记载平夷千户所的创立人是刘成，时间都是洪武二十一年，但地点不一样。



今天的富源旧城山

作者简介：杨平原，曲靖市教体局体育训练中心



《明太祖实录》中记的是在平夷，而且说平夷贴近越州，《嘉靖普安州志》记的地点是鲁勒旧。

那么《普安州志》记的鲁勒旧在哪里呢？《明太祖实录》为什么说建平夷千户所的地方“密迩龙海”？其实这两个地点是同一处，就是今天的旧城山。

关于旧城山，还有人说就是《元史》中说的落蒙山。关于落蒙山，《元史》的原文如下：“沾益州，（下）在本路之东北，据南盘江、北盘江之间。唐初置州，天宝末，没于蛮，为爨、刺二种所居。后磨弥部夺之。元初其孙普垢历内附。宪宗七年，以本部隶曲靖磨弥万户府。至元十三年，改沾益州。领三县：交水，（下。治易陂龙城。其先磨弥部酋蒙提居之，后大理国高护军逐其子孙为私邑。宪宗五年内附。至元十三年，即其城立县。）石梁，（下。系磨弥部，又名伍勒部。其酋世为巫，居石梁原山。至元十三年为县。）罗山。（下。夷名落蒙山，乃磨弥部东境。）”这是说，沾益州在曲靖路的东北部，位于南、北盘江之间。唐初，这块地上就设置过州，天宝末年，被爨、刺两个民族据其地而居。后来磨弥部夺取了沾益州，元朝初年，磨弥部的酋长普垢历归附元朝廷。宪宗七年，磨弥部隶属曲靖路磨弥万户府。至元十三年，磨弥部改名为沾益州，下领交水（今沾益）、石梁（今宣威）、罗山（今富源北部、贵州盘州市西部边缘）三县。罗山县，是下等县，当地的夷族称为落蒙山，是磨弥部的东境。

今富源县北部属元代罗山县无疑，境内的落蒙山是山脉，不是指某个小山。落蒙山是旧城山、对门山、白坟山、登高架等山所在的山脉。也就是说今旧城山当时叫鲁勒旧，是落

蒙山的一个余脉，是落蒙山中的一座。

鲁勒旧是当时彝族对旧城山的称谓。鲁是黑彝支系阿鲁家的意思，勒是尖山的意思，旧是有的意思，鲁勒旧是“有黑彝支系阿鲁家居住的山”的意思。相传鲁勒旧（旧城山）是一座尖山（今在山顶修建了塔楼，已看不出山顶是尖的），山上有彝族居住，今天富源矿厂抽水站就是传说中的鲤鱼潭，是鲁勒旧的人们取水的地方。鲤鱼潭曾经发过大水，住在山脚的人们纷纷往山上跑，大水过后，人们看见鲤鱼飘在水面，就把这个龙潭叫鲤鱼潭。鲁勒旧（旧城山）南麓有一个洞叫地牢，是古时彝族头人关罪人的地方；西麓有河，东麓也有河，古驿道从山脚过，战略位置十分重要。

平夷之名来源于唐代的平夷县。《嘉靖普安州志》记：“唐高祖武德四年，置西平州，贞观八年改西平州为盘州，领县三：附唐、盘水、平夷。”“废平夷县，在州西一百三十里，今云南平夷卫治。”这里说的云南平夷卫，是洪武二十三年（1390年）在平夷千户所城基础上创立的军事单位，拥兵五千人。鲁勒旧是个山名，隶属于平夷。明军路过时的平夷，据《康熙平彝县志一图说》记是：“元兴，始立罗山县于平彝乡。”“夷”字泛指少数民族，清政府认为这个字带有歧义，故在清代的书中，忌讳“夷”字而写成“彝”字。元代罗山县平夷乡的地理范围，据史料分析大至是今天的富源北部，但不包括大河、竹园、墨红这三个乡镇，这三个乡镇是元代越州的辖地。唐代平夷县的地理范围无法确定，但可以肯定的是，比元代的平夷乡管辖范围广得多。

据父老传说，今富源县矿厂职工住宿区位置，曾经叫古城寨。富源县矿厂出大门的





滇东雄关——富源胜境关

左边那个山之所以叫对门山，是因为对着古城寨的城门。在对门山上，有明初镇守云南的沐英在世时修建的三元宫。三元宫位置在今富源矿厂办公楼位置，上世纪五十年代才撤毁。三元宫旁边是白坟山，是古城寨的坟地。古城寨所在的位置就是平夷千户所城和之后的平夷卫城的位置。

洪武二十一年，傅友德带领明军从胜境关古驿道入云南，是来平定越州土司阿资叛乱的。傅友德军队路过旧城山（即沈勛记的鲁勒旧，旧城山是后来的名字），见旧城山地势险要，距离越州地盘又近，为震慑越州土司阿资，“遂迁其山民往居卑午村”，留下千户官刘成带领一千人创立平夷千户所，戍守在此。

在平夷所建立之前七年，即洪武十四年（1381年），洪武皇帝朱元璋为实现国家统一，派傅友德为征南将军，蓝玉为左副将军，沐英为右副将军，率领明军南征云南。经白石江战役，明军攻灭元朝在曲靖的残余势力后，到达越州、驻扎在汤池山（今曲靖三宝石宝山，石宝山因修公路现在已经被挖了），沐英派一个叫刘泰的文官去龙海土司的官邸说服龙海土司归顺，龙海望风归附。龙海归顺明朝廷后，明朝廷仍让他当任越州

土知州。

龙海土司的地盘包括今富源的墨红、竹园、大河和今曲靖麒麟区的茨营、越州、东山。龙海土司的官邸在三宝。旧城山所在的罗山县平夷乡，与越州下五营（今大河镇）相邻，故说“密迩龙海”。

据万历二十七年沾益州廩生刘通豁记录的《刘氏祖宗世袭功名纪略》：龙海土司归顺明朝廷后，曾经两次跟随云南的镇巡官去辽宁征讨北元的残余势力，洪武二十年六月，在得胜回途中病死于盖州。明朝廷让龙海的儿子阿资承袭龙海土司的职位，继续任越州的知州。阿资在越州水城造城居住，负固不出。

明朝廷规定，少数民族所控制的区域均为明朝统治版图的一部分，其头目归顺明朝廷后，仍然让他们管理其地，但要承担一部分政治、军事和经济等方面的义务，例如按期缴纳贡赋、朝觐，服从中央王朝的军事征调等。据《沾益县志稿》记：阿资承袭越州知州职位后，不去朝觐。

明朝廷认为：阿资不去朝觐，还自造水城居住，不服从明朝廷调遣，这岂不是要造反？因此明朝廷派傅友德带兵攻打阿资。

傅友德率领明军路过平夷乡，看到平夷乡的鲁勒旧山，山势险峭，古驿道往山脚过，战略位置很重要，“遂迁其山民往居卑午村”（于是把山上的居民迁往南边的低处的村子），留神策卫千户刘成带领一千人驻扎下来屯守。由于当时条件限制，刘成等领兵一千人在此建城，只是“树栅置堡”。所谓堡，就是用土筑起一道屏障，可资捍卫，故曰堡。“树栅置堡”就是在土屏障上用树围栅起来，形成一个貌似城堡的样子。刘成带领一千人驻扎下来后在旧城山（鲁勒



位于富源胜境关的东行古道

旧)西边开垦农田自养,这是明军在富源县最早的屯地,以刘成的姓取名叫刘氏屯。刘氏屯之名在民国时的平彝县城地图上还标明是“刘氏屯”。

关于“刘氏屯”这个地名,今天富源人有的叫它牛寺屯,有的叫它牛市特,还有的叫它牛茨屯。公路指示牌上把它写成“牛柿屯”。曾经有曲靖的朋友看到这个指示牌后说:“这里过去应该是牛的交易市场。富源人做的牛羊肉好吃,想必这里就是卖牛的了。”窃以为:还是它最初的名“刘氏屯”比较好,它包含着一定的历史信息。古人取的地名,往往含有纪念意义。今人改古人地名,往往注重好听、好写或者寓意美好,从而忽视了地名所寓意的历史意义。乱改地名,在某种程度上割断了历史,实不可取。因为地名的改动,今人读古人书时,明明写的是你这个地方的事,今人却不知道,失去读古书的许多兴趣。

刘成创立的平夷千户所在两年后,即

洪武二十三年(1390年),搬迁至香罗山(今贵州平关),隶属普安卫(普安卫城在今贵州盘州双凤镇)。普安卫设置于洪武十五年,时属云南都司(都司是都指挥使司的简称,是地方最高军事机构)。普安卫因为战略位置十分显赫,前前后后一共设置了六个千户所:安南所(现普安县江西坡)、安笼所(现安龙县)、乐民所(现盘州乐民镇)、平彝所(现盘州平关镇),还有中左所、中右所。普安卫建立不久后改隶贵州都司。《大明一统志》云:“普安卫,洪武二十二年(1389年)建,隶云南都司,后改隶贵州都司。”《大明太祖实录卷之二百二》还记载洪武二十三年五月:“尚宝司杨镇阅试贵州、普定、普安、平越、兴隆五卫及旧平夷、黄平、新添三千户所军马。”这里的旧平夷所,是千户刘成带领的,移守香罗山(在今贵州盘县平关镇)的平夷所的官兵,官兵们仍然把移守地称为平夷所。地点变了,但官兵组成人员仍然是原班人马,故在这里记成旧平夷所军马。平夷所随着普安卫从云南都司下辖的军事单位改隶贵州都司。这就是为什么后来贵州盘州有平夷所地名的原因。

总之,明洪武二十一年,先在今富源旧城山创立平夷千户所,洪武二十三年,搬迁至香罗山(今贵州盘县平关镇),仍然把移守地叫平夷所。原平夷所地址于洪武二十三年改立平夷卫。平夷所西距今云南富源胜境关三十里。清代至民国,平夷所之名改写为平彝所,平彝所一直叫到1952年改为平关为止。社科

责任编辑:陈诗珏

# 南盘江上的桥

■ 方聪文

南盘江是珠江正源、曲靖的母亲河，发源于沾益区马雄山东麓，从源头至贵州双江口全长914公里，其中曲靖境内全长246公里，分为上游段和下游段两部分，上游段即源头至陆良出境全长176公里；下游段即师宗、罗平峡谷河段全长70公里。

自古以来，南盘江川流不息，哺育着沿岸各族人民，积淀了厚重的历史文化底蕴。在南盘江上及众多支流上，伫立着许多不同历史时期、不同年代、不同材质与形状的桥梁。每一座桥，都如一位饱经沧桑的历史老人，见证和述说着曲靖的前生今世。本文重点介绍南盘江陆良段上的桥。

南盘江从响水坝入陆良，自东北向西南斜向穿过陆良的腹地，在陆良坝子蜿蜒50余公里后，进入西桥以下峡谷地段，奔腾20余公里，在大莫古镇石板滩村出境流入石林县，全长70公里。在南盘江陆良段干流两侧，树状分布着杜公河、阎芳河、板桥河、篆长河、西华寺河、永清河、麦子河、阿油堡河等二十余条支流。大小河流纵横交错，构成密布的水网，使陆良享有“高原水乡”的美誉。

据道光《陆凉州志》载，清代陆良的主要桥梁有永宁桥、大桥、阎芳桥、新云南桥、望海桥、旧云南桥、土桥、晃桥、新哨

桥、老马桥、西华寺桥、串桥、新板桥、板桥等14座，修建的时间跨越元、明、清三个朝代。在这些古桥中，晃桥最具神话色彩，传说此桥为鲁班所造，完工时恰遇张果老骑驴经过，桥身晃动，鲁班忙以铁斧楔上，才将晃动不已的桥降镇住，故名“晃桥”。

据民国《陆良县志稿》载，在清代原有的14座桥以外，还修建了杨家桥、舟东桥、凤啄桥、丁亥桥、钟灵桥、高桥、盘铭桥、蛇长河桥、方家桥、新桥、独木桥等14座，也就是说，到民国时期，陆良共有桥梁28座。民国时期，改建较多，新建较少。元、明、清和民国时期修建的这些桥均为木桥或石桥。

新中国成立后，桥梁建设发展加快。1954至1955年，盘新、白庙、沙沟、古城等地在南盘江上新建和整修了木桥。1956年后，兴建和改造了朱家堡、东门、赵家沟、白塔、大朴、永清、舟东、芳华、水河、沙沟、盘江等12座木石桥。

1978年，在新盘江上兴建了白庙、红花塘、古城、旧州、木棵树、小村、纪家坡、俞家头、大朴树、菜园、南新、西桥等12座交通桥，其结构均系钢筋混凝土，双曲拱，空腹钢架，下承式钢架，肋一孔跨两岸等，最长80米，最宽7.5米，一般承重15吨。同

作者简介：方聪文，中共陆良县委机构编制委员会办公室。



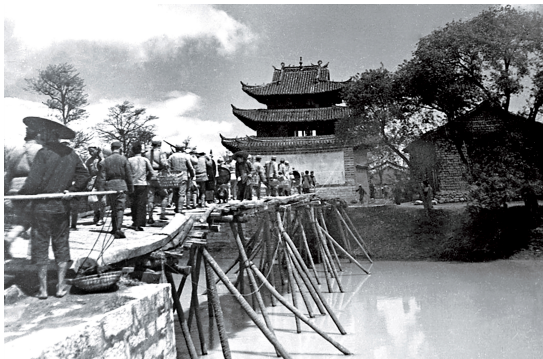
时，在新盘江上还兴建三八、板桥、摆羊、龙井寺、纪家坡、高庙、沈家头、史家坟、东门、小羊沟等10座农用桥。结构形式多样，有矩形、梁式、混矩形、空腹式、装配式、空腹矩形、曲拱式等。最多的6孔，一般3至5孔，最长72米，宽3.7米；一般长60米，宽2米左右。

1980~2019年，兴建了南昌、鲁昌、响水坝、白塔、下坝、新西桥、丁字河桥等。截止2019年，全县共有可通行汽车的钢混、石拱桥115座。古桥除少数得到重视保护、立有桥碑刻有文字简介外，大多古桥的处境可以说是风雨飘摇，处于自生自灭的脆弱状态。前几年在老盘江一带，还可以看见好几座古桥的神韵，如城东的杨家桥、杜公河的赵家沟桥等，因桥和河道的拓展变更，这些古桥均已不复存在。随着城乡建设迅速发展，本来就稀少的古桥以更快的速度在我们眼前消失。

清代女诗人范萸香有诗曰：“缓步同行过小桥，春风吹暖卖饧箫。忽惊背后来游客，退入垂阴折柳条。”这是写桥的美好诗句，陆良历史上的古桥风景与此不相上下。

**南大桥**，古名会津桥，位于陆良县城南让外两里，横跨南盘江老河道上，是县内有史以来较为重要的交通桥。明洪武二十三年（公元1390年），始建24孔木板桥，为南来北往的必经之桥，也是陆良至省城、县城至马街、三岔河、龙海山、召夸、新村等乡镇的重要交通桥。

由于河床较宽，木桥承受力小，每隔数年到要重修一次，数百年间若干次计划改建石桥均因人力物力限制未成功。1948年，木桥被洪水冲垮。1956年，陆良县人民政府主持设计建造了径跨13.03米，径连4孔，长71.4



南大桥报阁 1943年



米，高7米的石墩木面桥。1969年改木板为钢筋混凝土桥面，行车道6米，两侧人行道0.75米。

该桥承载着浓重的民俗气息。每年的农历正月十六，陆良人过元宵节，都会步行到南大桥丢石子祈福，祛百病，形成万人空巷之景象。清代陆良名士罗光灿曾在《一览春宵》诗中写道：“灯光月影度元宵，一览楼前古画桥；流俗于今仍故在，游人携石打春涛。”描写了清代此地的习俗。

阎芳桥，古名永济桥，在陆良县城南阎芳河上，是县城至马街的公路桥。明人汪延柏《紫溪传》载，明永乐十三年（公元1414年），于旧城东门外建七孔青石拱桥，命名永济桥。因建桥经费是善士阎芳筹措，事后官民共议，改称“阎芳桥”，后人也把这条河也称作阎芳河。1942年在东岸增设一孔，共8孔。1958年，为开发利用中涎泽，县水利部门将此桥改建成钢筋混凝土桥闸两用设施桥，桥为公路，迎水石墩台改为渡槽引水，桥上设机械闸，为防洪灌溉之用。桥长40米，9孔，跨径4米，高6米。其桥面的10个栏杆石柱上刻冯星这撰、袁东浦书的七言十句打油诗：

一九五八跃进年，阎芳桥梁改容颜。  
苦战四月工程竣，一举三得很周全。  
冬季关水把田灌，夏季防洪闸承担。  
汽车马车桥上过，来往行人无阻拦。  
还有渡槽把水引，东西两岸水相连。

西桥，古称新云南桥，位于陆良县城西南三公里处，是曲（靖）西（桥）公路横跨南盘江上最重要的桥梁。

其实，在陆良，叫云南桥的古桥有两处，一处就是这西桥，位于中枢街道西桥社区，称新云南桥；另一处位于阎芳桥社区的顾家嘴子村与旧龙街村交汇处，称旧云南桥，俗称云南桥。

关于旧云南桥，乾隆《陆凉州志》记载：“旧云南桥，在治南五里，义民朱琼修。”约民国30年（公元1941年）维修。时逢孙渡回乡经此路过，询问需多少钱方能修建成石拱桥？民工答曰：“约需三百银元”，孙即慨然捐资三百元交付与当事人改建成石拱桥。1980年前后再次改建为今桥。现今的旧云南桥依然保存完好，依旧屹立在



南盘江上的石桥 1943年

麦子河的一条支流上，石块砌成的单孔石拱桥维持原貌，只是石拱因道路的拓展，已被埋在柏油路的下面。

原美国飞虎队记者伯特克拉夫奇克在1943年的春天，拍摄过陆良的云南桥。从他拍摄的时间推算，该石拱桥修起已经2年了，依然很新；从他拍摄的照片上看，河水





解放前西桥炸滩排水场景 1938年

泱泱，村居汀洲，桥拱形成一个几乎完美的半圆形，矗立在河水中央。桥上隐约见小贩撑起的油纸伞，仿佛在搭起的摊位上兜售着生意。面对老照片，追寻着历史深深处的碎影。历史的故事，已经随水而逝，仿佛古桥下的水漾起的丝丝涟漪。

而旧称新云南桥的西桥，相传此桥为明天启年间指挥孙宏所建。道光《陆凉州志》载：“新云南桥，在城西七里，乾隆七年（公元1742年），乡官孙英之祖建，英复建，太守俞卿重建。”民国十八年（公元1929年）改建石拱桥。开工时，因省修曲西公路必经此桥，拨款5万元修桥，长度增加为117.5米，宽由原4米增加为7米，民国二十年（公元1931年）建成。省建设厅长张邦翰视察时，认为此桥对公路和陆良人民都有利，于是命名为“福陆桥”，并在桥迎水面嵌“福陆桥”三个石雕大字。1967年西桥再次炸滩，加速排洪，降低了河床，又将主河道上的五孔拱桥改建为三孔石墩钢梁式结构桥，设计为货载沉重桥。

古老的西桥和它上方宏伟的节制闸以及下方修建曲陆高速公路大桥，是陆良西部南盘江上最宏伟壮观的建筑。2020年被县政府列为县级文物保护单位。

杨家桥，在县城郊东杨家河头，为跨



越老南盘江的故道上，原为木板桥，不知何年修建。为县城区和三岔河镇之交通桥梁。1964年当地群众集次改建为十余孔之石拱桥。2014年又对该桥进行了改造，改造后的新桥风貌尽失。新桥桥长：86.58米，上部构造为预应力混凝土空心板桥，下部构造采用桩柱式桥台，改造后的新桥已失故桥的风韵。



大沟桥，在县城东部三岔河镇大沟村委会北部的老南盘江上，为中（纪）大（大马路）线上的公路桥，历史上为木板桥，1970年重新设计改建为现今的石墩拱桥，8孔，全长73米，宽10米，净宽4米，承重25吨。现依然屹立在南盘江的故道上。

舟东桥，在县城东部三岔河镇舟东村委会驻地东北的老南盘江上，为龙（龙井寺）洪（洪口子）线上的公路桥，历史上为木板桥，1972年重新设计改建为现今的石墩拱





桥，9孔，全长100米，宽10米，净宽4.5米。现依然保存完好。



**板桥**，位于陆良北部板桥镇的板桥河上。现在的板桥，是一道4孔石拱桥，依然蹲守在板桥镇镇政府所在地北部的板桥河上，为326国道的通行桥。该桥跨径8米，全长48.7米，建于1935年。历史上的板桥，建于明中叶，是四乡民众捐资在今板桥村西的北涧上修了一道板桥，名“北涧桥”，又名“板桥”。此桥为陆良北部驿道的“要津”。随着曲陆交通向坝区东移经此后，于乾隆7年改建石拱桥三孔。继之河床为洪水冲刷北移，清道光年间向北延伸又建三孔石拱桥。于民国初再建木桥十余孔。至民国23年（公元1935年）修滇缅公路曲陆段时，于村东下游（现址）新建石拱桥四孔，为今之公路大桥。

**永宁桥**，在县城南关外，古名“南桥”，即今县城南郊跨越南盘江故道上，与



南大桥北端相接。始建于何年已难考。明万历年间，群众集资，改木桥为四孔石板桥。1978年8月，南大桥外不足百米的南盘江新河道上，修建南新桥，全长78.55米，为跨径22.2米径连3孔，桥面净宽7米，人行道2×1.5米，高8.9米。桥名：南新桥。2016年又对大桥进行改造。改造后的桥长54.06米，桥面宽度为9米，上部构造为混凝土空心板桥，下部构造采用双柱式桥墩，钻孔桩基础，桥台为桩基接盖梁轻型桥台，又名源泽桥。



**白塔桥**，位于板桥镇白塔村委会外古城东侧的南盘江旧河道上，是古城至白塔到大舍的公路桥。长51.2米，3孔跨径各13米，净宽7米。1986年7月建成，2010年鉴定为危桥，2013年对该桥进行了改造，改造后的新桥桥长：66.54米，上部构造为混凝土空心板桥，下部构造采用桩柱式桥台。

**古城桥**，古城桥位于板桥区内古城和外古城两村之间的南盘江新河道上。桥长60



古城吊桥



小村桥



旧州桥



三八农用桥

米，桥面宽4.6米，两孔，钢混空腹钢架桥。1980年2月建成。现今依然保存完好。

旧州桥，位于板桥镇旧州村委会北门外的新盘江上，距离响水坝10.53千米处，距陆良县城约15公里。桥长80米，桥面宽7.5米，钢筋混凝土助拱，一孔跨两岸，有飞虹卧波之势。1979年5月竣工。该桥横跨新南盘江上，与板桥镇旧州村、西响线相连，是陆良县由东南部通往西北部及周边群众物流集散的重要交通通道。2014年8月对老桥进行改造，在桥北重建一道新桥，老桥得以完好保存。

小村桥，又名摆羊桥，建于小村以西南盘江新河道上，是大堡子公路（板桥至摆羊村）桥。桥为钢筋混凝土双曲拱桥，长70米，高6米，2孔，跨径30米，桥面宽4.5米，人行道0.75米。1979年10月建成。2014年对原桥进行改造，原桥风貌尽失。改造后的新桥全长66.0米，上部构造为混凝土空心板

桥，下部构造采用桩柱式桥台。

三八农用桥，位于板桥公社鱼塘、马军营以西，距离响水坝7.31千米处。桥长60米，桥面宽2.1米，5孔，钢筋混凝土矩形结构。该桥因组织妇女施工，故名“三八桥”。1978年6月竣工。2014年对其进行改造，改造后风貌尽失。

龙井寺农用桥，位于三岔河公社舟东村委会以西的盘江新河道上，自响水坝起15.58千米处。桥长60米，桥面宽2.1米，3孔，钢筋混凝土矩形结构。1978年5月竣工。2015年对其进行改造，改造后风貌尽失。新桥全长66米，上部构造为混凝土空心板桥，下部构造采用桩柱式桥台，桥墩为双柱墩。

方家桥，俗名冒水洞桥，位于陆良县活水乡活水村委会冒水洞村东边500米处，跨越蛇长河（篆长河）下游，为4孔石拱桥，全长25.2米，宽4.15米。主孔为双孔，跨度





均为6.75米，主孔两端各设一泄洪孔，孔与孔之间设尖形分水墩，采用纵联拱圆砌置法、方形条石修建。两泄洪孔顶部外沿原来镶嵌石雕虬龙装饰，现已毁。民国《陆良县志稿》载：“方家桥，在冶东一百三十里，相传方氏兄弟析爨存余金，互让不受，父以此建修，又名冒水洞桥。”民间相传的修桥时间大概在道光年间，方氏兄弟为板桥镇后所村人。方家桥是清朝至民国时期陆良东部龙海山区连接罗平、富源的重要交通桥梁。建国后，当地人在此建电站，在桥的西北侧添加了桥墩及闸槽。2006年11月被县人民政府列为第二批县级文物保护单位。



**高桥**，位于陆良大泽德与罗平高桥村之间的篆长河上，全长11米，跨径5.5米，宽4.3米，下部利用天然石台，高10米，故而得名“高桥”。桥上有新碑文：“从来登山难，而涉水更难……石桥一道贯通两郡之道……乾隆乙未年洪水横流大坏其桥，碑文



损坏故不知始创之年日。”传说，三岔河万宝祥赶马生意人经常出入此地，凡遇洪水或严寒冰冻便要绕道走一天才能通过，为此牵头捐资由当地两村合建。



**凤凰桥**，位于活水乡石槽河村和保家台子的石槽河上，桥型为石拱桥。建于民国19年。其建桥碑文：“陆良至富罗黄泥河必经之孔道，源于小坡弯子，河不宽，水则深，且急，每值夏秋之际，山水暴涨，商旅至此徒之，钱善士进贤有鉴及此，倡修桥二座，又得善士资助集腋……聘匠师，不数月告厥成功，双双对峙，名曰凤凰桥……谨将建桥芳名列於后……费用花银200圆。”

**济民桥**，位于陆良县小百户镇罗贡村委会赫斐村西南500米处。该桥横跨东西小河，南北走向，为双孔石拱桥，各孔跨度4.3米，桥面全长11.6米，宽4.2米，高5米。采用方条形青石纵联拱圆砌置法建成，两桥孔





正中上方各雕有虬龙，桥东边50米处有大小2块建桥碑，碑文记载：该桥于民国三十五（公元1946年）在陆良县县长熊从周倡导下修建而成，是连接赫斐村至普乐村的重要交通桥梁，也是历史上陆良西去至宜良和昆明的交通孔径。2013年9月被县人民政府列为第三批县级文物保护单位。



松林桥，古名利济桥，位于召夸镇他官坟村委会松林桥村南的南冲江（现他官坟河）上。建于民国19年，桥型为石拱桥，跨径9.1米，桥面宽6.2米，高6.5米。尚存残缺的《松林哨利济桥募捐启》碑，碑文漫漶。

另有一碑文记载：“建桥共耗国币198万元，熊从周县长、杨体元议长捐资，十二工程处、陆良县交通银行、南盘江水利工程处各捐2万元。耗工3250，牛工1000，大米4斗3升1合，石工大师傅新庄王希品。”

映榕桥，古时俗名“板桥”，位于今

芳华村跨越北涧（芳华河）上。明洪武15年始建木板桥，万历年间寿官王锡极砌以石拱桥。崇祯年间，马良誉重修，原古桥已毁。

宏济桥，在县城西郊西华寺前，跨越于串桥河中游。古名“城西桥”。原为木桥，明嘉靖年间义民王璋改建为石拱桥。万历45年张灼重修，改今名，原古桥已毁。

由于历史和人为的原因，有的桥湮没无闻，有的桥名存实亡，有的桥只留下断壁颓垣，有的桥面目全非；但是，这些大小不一、风格迥异的桥梁，每一座桥都是陆良历史的见证，是我们找寻来处与归路的凭依，是南盘江上不可再生的人文景观。

近年来，随着经济社会的发展和科学技术的进步，南盘江上不断快速兴建起了一座座宽敞笔直的新桥，但每一座都是一条横梁直通对岸，除了它通达的功能外，缺乏美感。

桥梁是凝固的雕塑，是与人们长期相依相伴、不可或缺的“伴侣”，也是一个地方、一个城市的文明水平的载体。一座桥梁不仅代表着一个时期的科技与技术水平，更彰显着一个地方人们的审美水平。

在此，真诚的呼吁桥梁的设计者，在满足桥梁的功能同时，能兼顾桥梁的美感，以及人文地理与历史文化。让每一座桥，能够在人们“缓步同行过小桥”时，也能“退入垂阴折柳条”。社科

责任编辑：陈诗珏

# 《曲靖社会科学》征稿启事

《曲靖社会科学》是由曲靖市社会科学界联合会、曲靖市社会科学院主办的学术性刊物，其办刊宗旨是：坚持正确的政治方向，严格遵守国家宪法和法律，遵守党的有关宣传纪律，坚持科学性，重视实用性，注重地方性。倡导“提出新问题，发表新观点，传播新信息”，坚持探索，勇于创新，致力于探讨曲靖经济社会发展中的理论问题、现实问题，形成特色风格。刊物定位以交流成果，活跃学术，服务发展、社科普及为目的的综合性社科刊物，为双月刊，全年共6期。

《曲靖社会科学》常设特别策划、工作研究、学术探索、曲靖人文等栏目，同时刊发各类人文社会科学论文，征稿内容主要为研究服务于曲靖政治、经济、文化、社会、生态等各方面的建言建议、调研报告等，尤其是围绕全市奋进新征程推动新跨越三年行动动员大会上提出的构建现代产业体系、推进新型城镇化、巩固拓展脱贫攻坚成果同乡村振兴有效衔接、加强生态文明建设、夯实社会治理基层基础、统筹发展和安全、打造开放发展高地、持续增进民生福祉、全面加强党的建设9个方面的研究稿件。我们热忱地期待广大社科工作者、专家、学者的关注、支持、赐稿和投稿。

## 来稿要求和注意事项：

一、本刊全年征稿，无截止时限。

二、成果必须为原创且没有公开发表的文章，文责自负，字数5000至10000以内为宜。

三、来稿要求论点明确、数据可靠、逻辑严密、文字精炼。文稿必须包括题名、作者姓名和简介、单位及联络方式等；

四、本刊不收取审稿费、版面费、发表费等任何费用，所投成果一经采用，将按规定支付作者稿酬。

## 五、联系方式

联系电话：0874-3124524

联系人：陈小琴 张 兵

投稿邮箱：qjshkx@126.com

邮 编：655000

地 址：云南省曲靖市文昌街67号原曲靖宾馆三号楼2楼

《曲靖社会科学》编辑部

2022年2月22日



微信



微博

我们开通官方微信及微博啦！  
直接扫描二维码

QU JING SHE HUI KE XI

